

Stowarzyszenie Zielony Punkt Widzenia
ul. Wojcieszicka 28D, 66-415 Kłodawa
email: stowarzyszenie.zpw@gmail.com



Kłodawa, dn. 08.10.2024 r.

RADA GMINY KŁODAWA
Urząd Gminy Kłodawa
ul. Gorzowska 40
66-415 Kłodawa

PISMO PRZEWODNIE

ws.

PONOWNEGO ZŁOŻENIA WNIOSKU O USTANOWIENIE UŻYTKU EKOLOGICZNEGO NA TERENIE BYŁEJ ŻWIROWNI W KŁODAWIE

W nawiązaniu do naszego pisma z dn. 18.03.2024 r. ws. wycofania z Rady Gminy wniosku o powołanie użytku ekologicznego na terenie byłej żwirowni w Kłodawie,

PONAWIAMY ZŁOŻENIE WSPOMNIANEGO WNIOSKU Z DOKONANĄ AKTUALIZACJĄ PRZEBIEGU GRANIC PROPONOWANEGO UŻYTKU.

Przypominamy, że we wspomnianym piśmie (z dn. 18.03.2024 r.) zapowiadaliśmy ponowne złożenie wniosku o użytek ekologiczny po wykonaniu „ważnych uaktualnień”. Uaktualnienia polegały na korekcie granic proponowanego użytku, po uzgodnieniu z Nadleśnictwem Kłodawa.

W związku z powyższym składamy nowy, uaktualniony wniosek o utworzenie użytku ekologicznego na terenie byłej żwirowni, tym razem W FORMIE PETYCJI do Rady Gminy.

Przyjęta przez nas obecnie forma petycji wynika z faktu, iż pierwszy nasz wniosek, złożony na Radzie Gminy dn. 28 lutego 2024 r. przez współdziałającą z nami radną (Katarzynę Chmiel) w formie projektu uchwały, został niezgodnie z procedurą zablokowany przez ówczesnego Przewodniczącego Rady Gminy. Zablokowaniu przysłużyła się również bierna postawa prawniczki gminnej, uczestniczącej w obradach Rady. Błędą interpretację przepisów prawa w tym zakresie przez wspomnianego Przewodniczącego potwierdził pisemnie Regionalny Dyrektor Ochrony Środowiska w Gorzowie Wlkp. oraz Generalny Dyrektor Ochrony Środowiska w Warszawie, w pismach:

- WPN.73.33.2024.KA2 z dn. 05.03.2024 r.
- WPN.625.2.2024.KA2 z dn. 12.03.2024 r.
- BP-OPS.051.29.2024.MO z dn. 18.03.2024 r.

W konsekwencji przedmiotowy wniosek złożyliśmy do Komisji Rady Gminy, po czym został wycofany z powodu wspomnianej wyżej konieczności aktualizacji granic.

Tym razem liczymy na pozytywny odzew Gminy Kłodawa na naszą inicjatywę dla dobra lokalnej przyrody, będącą w interesie społecznym. Utworzenie użytku ekologicznego na terenie żwirowni popiera wiele organizacji związanych z ochroną

przyrody, w tym naukowców z ośrodków akademickich w Zielonej Górze i Poznaniu (pisma poparcia od wspomnianych organizacji załączamy do petycji).

Do niniejszego pisma przewodniego dołączamy petycję wraz z wnioskiem o ustanowienie użytku ekologicznego na terenie byłej żwirowni w Kłodawie oraz załączniki do ww. wniosku.

Do wiadomości:

1. RDOŚ w Gorzowie Wlkp.
2. Ministerstwo Klimatu i Środowiska



Z poważaniem

Zarząd

Stowarzyszenia Zielony Punkt Widzenia

STOWARZYSZENIE
ZIELONY PUNKT WIDZENIA
66-415 KŁODAWA, ul. Wojcieszowska 28d
NIP 5993271817 REGON 524363493
KRS 0001017277

Katarzyna Olejnik
Monika Uszon

P E T Y C J A

DANE PODMIOTU WNOŚZĄCEGO PETYCJĘ:

Kłodawa, dn. 08.10.2024 r.

Nazwa: Stowarzyszenie Zielony Punkt Widzenia
Adres siedziby: 66-415 Kłodawa, ul. Wojcieszicka 28D
Adres do korespondencji: jak wyżej
e-mail: stowarzyszenie.zpw@gmail.com

W CZYM INTERESIE SKŁADANA JEST PETYCJA:

Petycja jest składana **w interesie publicznym** i dotyczy wartości wymagających szczególnej ochrony w imię dobra wspólnego

OŚWIADCZENIE dot. ochrony danych osobowych

Wyrażamy zgodę na ujawnienie w Biuletynie Informacji Publicznej Urzędu Gminy Kłodawa naszych danych zawartych w niniejszej petycji w podanym poniżej zakresie:

Stowarzyszenie Zielony Punkt Widzenia, siedziba w Kłodawie,
e-mail: stowarzyszenie.zpw@gmail.com

RADA GMINY KŁODAWA

Urząd Gminy Kłodawa
ul. Gorzowska 40
66-415 Kłodawa

PRZEDMIOT PETYCJI

Na podstawie ustawy z dnia 11 lipca 2014 r. o petycjach (Dz. U. z 2014 r., poz. 1195) wnioskujemy o powołanie użytku ekologicznego na wyrobisku po żwirowni w Kłodawie. Proponowana nazwa użytku - „Żwirownia nad rzeczką Srebrną”.

Uzasadnienie:

1. Kierujemy się troską o zachowanie unikalnej wartości przyrodniczej w imię dobra wspólnego, co przyniesie korzyści dla lokalnej społeczności (Kłodawa i sąsiadujące miejscowości)
2. Właściwa ochrona siedlisk przyrodniczych starej żwirowni pozwoli zachować jej wysoką bioróżnorodność i występujące tam chronione gatunki zwierząt, w tym stanowiska lęgowe rzadkiej w naszym kraju żółty *Merops apiaster*. Pozwoli również na ograniczenie dewastacji tego terenu, m.in. nielegalnemu składowaniu odpadów bytowych i skażeniu substancjami ropopochodnymi.
3. Ta perełka przyrodnicza jest położona wśród terenów zurbanizowanych i ubogich upraw rolniczych. Posiada potencjał do uprawiania rekreacji ruchowej, turystyki, edukacji ekologicznej oraz prac badawczych z zakresu nauk przyrodniczych. Jest przykładem siedliska pochodzenia antropogenicznego, które poprzez sukcesję

wtórna utworzyło dogodne warunki do rozwoju dla wielu chronionych gatunków zwierząt, w tym cennych dla fauny Polskiej.

4. Właściwa ochrona, określona w pkt. 2, leży w kompetencji adresata petycji – Gminy Kłodawa, która jest organem powołanym ustawowo do ochrony przyrody na swoim terenie.
5. Powołanie użytku ekologicznego nie ograniczy korzystania z tego terenu przez ogromną większość grup społecznych, z zachowaniem zasad ochrony przyrody określonych ustawie z dn. 16 kwietnia 2004 r. o ochronie przyrody, właściwych dla formy ochrony prawnej, jakim jest użytek ekologiczny (patrz: załączony do niniejszej petycji wniosek o ustanowienie użytku ekologicznego).
6. Utworzenie użytku ekologicznego na terenie żwirowni w Kłodawie poparło pisemnie szereg organizacji przyrodniczych, w tym naukowców z ośrodków akademickich oraz Regionalna Rada Ochrony Środowiska przy RDOŚ w Gorzowie Wlkp. (lista znajduje się w załączeniu do wniosku o ustanowienie użytku ekologicznego)

Niniejsza petycja winna być rozpatrzona zgodnie z Art. 10 ustawy z dn. 11 lipca 2014 r. o petycjach.

Do niniejszej petycji załączamy wniosek o ustanowienie użytku ekologicznego na terenie żwirowni w Kłodawie wraz z niezbędnymi załącznikami. Listę załączników wyszczególniono poniżej.

STOWARZYSZENIE
ZIELONY PUNKT WIDZENIA
66-415 KŁODAWA, ul. Wojcieszicka 28d
NIP 5993271817 REGON 524363493
KRS 0001017277

Łukasz Cwynik

Monika Osca

09.10.2024

data i podpisy osób uprawnionych



Z poważaniem

Zarząd

Stowarzyszenia Zielony Punkt Widzenia

Załączniki:

1. Wniosek o ustanowienie użytku ekologicznego
2. Inwentaryzacja przyrodnicza terenu pod proponowany użytek ekologiczny
3. Mapka granic proponowanego użytku ekologicznego
4. Mapka zagospodarowania edukacyjnego
5. Listy poparcia utworzenia użytku ekologicznego na terenie żwirowni w Kłodawie

RADA GMINY KŁODAWA
WÓJT GMINY KŁODAWA
Urząd Gminy Kłodawa
ul. Gorzowska 40
66-415 Kłodawa

**WNIOSEK O OBJĘCIE OCHRONĄ W FORMIE UŻYTKU EKOLOGICZNEGO
TERENÓW PO ŻWIROWNI W KŁODAWIE
(pow. gorzowski, woj. lubuskie)**

WSTĘP

Wnioskujemy o utworzenie użytku ekologicznego obejmującego teren wyrobiska po byłej żwirowni w Kłodawie.

Wnioskowany teren spełnia ważne funkcje przyrodnicze i ekologiczne, stanowiąc ostoję gatunków zwierząt objętych ochroną gatunkową. Jest cennym przyrodniczo siedliskiem z naturalnym, zaawansowanym stopniem sukcesji roślinnej, która rozwinęła się po zaprzestaniu eksploatacji kruszywa. Istniejąca tu mozaika zbiorowisk roślinnych wraz ze strefą ekotonu znajdująca się na styku z sąsiadującym ekosystemem zalesionej doliny rzeki Srebrnej stanowi niezwykłą enklawę bioróżnorodności, otoczoną ubogimi przyrodniczo terenami rolniczymi (wielkopowierzchniowe monokultury upraw rolnych) oraz terenami zurbanizowanymi.

Z lasu łęgowego ciągnącego się wzdłuż rzeki Srebrnej, który częściowo wchodzi w granice wnioskowanego użytku ekologicznego, korzysta wiele chronionych gatunków ptaków, gniazdujących i/lub żerujących na terenie byłej żwirowni. Jednym z takich gatunków jest żoła *Merops apiaster*, która jako miejsce odpoczynku i noclegu wykorzystuje las łęgowy, natomiast jako miejsce lęgowe i żerowisko wykorzystuje obszar wyrobiska.

Proponowany użytek w pełni spełnia ustawową definicję mówiącą, iż użytki to „zasługujące na ochronę pozostałości ekosystemów mających znaczenie dla zachowania różnorodności biologicznej - naturalne zbiorniki wodne, śródpolne i śródleśne oczka wodne, kępy drzew i krzewów, bagna, torfowiska, wydmy, płaty nieużytkowanej roślinności, starorzecza, wychodnie skalne, skarpy, kamieńce, siedliska przyrodnicze oraz stanowiska rzadkich lub chronionych gatunków roślin, zwierząt i grzybów, ich ostoje oraz miejsca rozmnażania lub miejsca sezonowego przebywania”.

CEL UTWORZENIA UŻYTKU EKOLOGICZNEGO

Celem powołania użytku ekologicznego jest:

- zapewnienie ochrony powstałemu w tym miejscu nieszablonowemu ekosystemowi (na terenie zmienionym przez działalność człowieka), a więc

zachowanie (bądź poprawa) aktualnych warunków siedliskowych. Szczególną wartością jest tu swoisty mikroklimat dzięki istnieniu rz. Srebrnej i łągu olszowego w bezpośrednim sąsiedztwie, wyraźnie poprawiający wilgotność i obniżający temperaturę powietrza w dni upalne;

- ochrona kolonii łągowych rzadkich oraz średnio licznych w naszym kraju, chronionych gatunków ptaków (żołna *Merops apiaster*, brzegówka *Riparia riparia*);
- niedopuszczenie do zagospodarowania terenu infrastrukturą techniczną, energetyczną oraz innymi inwestycjami gospodarczo-przemysłowymi, które zniszczą tutejszą bioróżnorodność;
- strefa buforowa chroniąca naturalny korytarz ekologiczny wzdłuż rzeki Srebrnej. Wyrobisko pozostałe po byłej żwirowni dzięki swojemu specyficznemu ukształtowaniu o charakterze niecki, wpisuje się w naturalny przebieg korytarza ekologicznego rzeki Srebrnej. Równocześnie powierzchnia wyrobiska wraz z wykształconymi tu zbiorowiskami roślinnymi oddziela obszary rolnicze od obszarów wrażliwych na degradację.
- proponowany użytek ekologiczny będzie spełniał rolę otuliny przyszłego rezerwatu „Rzeka Srebrna”, dla utworzenia którego rozpoczęły się już pierwsze działania samorządu Gminy Kłodawa i Nadleśnictwa Kłodawa (pismo z Nadleśnictwa Kłodawa nr ZG.7212.1.2024). Użytek będzie chronił rezerwat przed zagrożeniami zewnętrznymi wynikającymi z działalności człowieka (np. zagospodarowania przestrzennego oraz innych typów inwestycji mających wpływ na degradację środowiska przyrodniczego). Otulina taka, dzięki swojej bioróżnorodności i cennym gatunkom ptaków w niej występujących znacząco podniesie przyrodniczą wartość rezerwatu.
- ochrona naturalnej retencji tego terenu – niedopuszczenie do wysuszenia ujęcia wody zlokalizowanego w sąsiedztwie;
- ochrona terenu zielonego służącego do celów naukowych, edukacyjnych oraz zdrowotnych dla lokalnej społeczności;
- zatrzymanie procesu degradacji środowiska przyrodniczego wyrobiska po żwirowni spowodowanego działalnością człowieka, taką jak:
 - wywożenie szamba, odpadów gospodarskich i odpadów z prywatnych warsztatów na teren żwirowni i okolic rz. Srebrnej;
 - uprawianie nielegalnego offroad'u (motocross, jazda quadami oraz samochodami terenowymi) - powoduje hałas, niszczenie stanowisk łągowych ptaków chronionych (rozjeżdżanie skarp z norkami gniazdowymi), niszczenie wartościowych zbiorowisk roślinnych, powoduje konflikty z mieszkańcami;
 - rozpalanie ognisk oraz młodzieżowe „ imprezy” w miejscach masowego gniazdowania jaskółki brzegówki *Riparia riparia* i żołny *Merops apiaster* (gatunków wymagających czynnej ochrony).

NAZWA UŻYTKU EKOLOGICZNEGO

Proponujemy następującą nazwę użytku: „**Żwirownia nad rzeczką Srebrną**”.

LOKALIZACJA I POWIERZCHNIA:

1. Gmina Kłodawa, powiat gorzowski, województwo lubuskie, koordynaty GPS miejsca centralnego badanego terenu (centroid):

52.78034018196281, 15.24199037513873

2. Identyfikatory działek:

206/2 Powiat gorzowski, Gm. Kłodawa, obr. 008 Wojcieszycy

206/6 Powiat gorzowski, Gm. Kłodawa, obr. 008 Wojcieszycy

631/2 Powiat gorzowski, Gm. Kłodawa, obr. 0002 Kłodawa

3. Orientacyjna powierzchnia ogólna: 29,552 ha

4. Mapa proponowanego użytku ekologicznego



Ryc. 1. Granice terenu proponowanego pod użytek ekologiczny (załącznik 3)

5. Współrzędne GPS proponowanych granic użytku ekologicznego (punkty załamania - węzłowe)

vertex_inc	xcoord	ycoord	Ncoord	Ecoord
0	247129,859	553244,1384	52.7854398	15.2487422
1	247120,2285	553239,3051	52.7853920	15.2486034
2	246999,6696	553179,0257	52.7847946	15.2468657
3	246941,1244	553085,9673	52.7839321	15.2460712
4	246895,9966	552992,9743	52.7830765	15.2454753
5	246832,8494	552865,618	52.7819041	15.2446393
6	246801,1046	552826,6344	52.7815394	15.2441996
7	246804,9443	552808,9729	52.7813827	15.2442701
8	246801,9083	552794,8861	52.7812549	15.2442361
9	246769,0627	552797,9734	52.7812672	15.2437476
10	246668,006	552660,0652	52.7799823	15.2423589
11	246576,827	552517,598	52.7786611	15.2411199
12	246519,7451	552430,503	52.7778528	15.2403427
13	246499,3767	552274,5383	52.7764438	15.2401620
14	246495,8106	552243,3011	52.7761618	15.2401335
15	246484,4766	552154,9801	52.7753640	15.2400341
16	246483,0625	552143,9415	52.7752643	15.2400218
17	246427,4264	552117,3601	52.7749996	15.2392191
18	246402,4946	552100,2641	52.7748345	15.2388635
19	246388,8178	552085,305	52.7746938	15.2386727
20	246357,1901	552072,7679	52.7745665	15.2382144
21	246346,6475	552063,65	52.7744797	15.2380655
22	246326,1322	552003,3864	52.7739293	15.2378086
23	246283,735	552009,7077	52.7739661	15.2371764
24	246278,6906	552010,5097	52.7739710	15.2371012
25	246264,655	552012,4093	52.7739814	15.2368920
26	246265,1615	552017,9814	52.7740316	15.2368952
27	246267,1033	552019,1633	52.7740432	15.2369230
28	246268,5385	552021,5272	52.7740650	15.2369424
29	246266,3435	552026,6771	52.7741102	15.2369060
30	246269,9736	552035,2885	52.7741892	15.2369530
31	246271,0713	552041,4515	52.7742450	15.2369645

32	246277,3187	552053,9464	52.7743601	15.2370472
33	246279,5138	552061,8824	52.7744323	15.2370736
34	246277,8253	552064,2463	52.7744527	15.2370467
35	246278,5007	552074,7994	52.7745477	15.2370486
36	246266,5868	552086,6189	52.7746482	15.2368533
37	246265,9214	552089,9959	52.7746782	15.2368506
38	246267,5254	552105,108	52.7748145	15.2368627
39	246265,3304	552110,4267	52.7748612	15.2368281
40	246268,8762	552115,7455	52.7749106	15.2368744
41	246269,0451	552124,9478	52.7749933	15.2368698
42	246260,9403	552138,287	52.7751092	15.2367395
43	246243,4643	552147,5737	52.7751843	15.2364737
44	246243,5487	552149,4311	52.7752010	15.2364736
45	246246,9257	552149,009	52.7751988	15.2365239
46	246254,0174	552149,7688	52.7752089	15.2366282
47	246261,0247	552153,7368	52.7752478	15.2367288
48	246263,0509	552166,1895	52.7753605	15.2367491
49	246259,0829	552170,664	52.7753988	15.2366870
50	246263,4308	552180,4995	52.7754891	15.2367437
51	246258,4075	552193,5854	52.7756042	15.2366592
52	246267,3566	552194,4718	52.7756163	15.2367909
53	246278,1208	552193,0366	52.7756085	15.2369513
54	246285,128	552198,5242	52.7756610	15.2370507
55	246291,7554	552207,7688	52.7757471	15.2371416
56	246293,6128	552230,3947	52.7759510	15.2371516
57	246301,211	552239,7236	52.7760383	15.2372588
58	246309,6113	552252,4718	52.7761566	15.2373712
59	246305,2634	552259,0147	52.7762133	15.2373018
60	246301,1688	552260,7032	52.7762265	15.2372399
61	246308,5982	552275,9842	52.7763671	15.2373380
62	246306,8675	552287,6348	52.7764709	15.2373034
63	246308,8937	552318,0278	52.7767445	15.2373098
64	246312,4818	552332,7178	52.7768780	15.2373515
65	246307,7117	552342,3	52.7769618	15.2372735
66	246309,8013	552351,2682	52.7770432	15.2372975
67	246304,2081	552361,2937	52.7771306	15.2372088

68	246304,5038	552366,0234	52.7771731	15.2372076
69	246307,5957	552373,4298	52.7772410	15.2372476
70	246318,8031	552389,6394	52.7773918	15.2374009
71	246322,3278	552401,786	52.7775024	15.2374437
72	246324,259	552407,1681	52.7775516	15.2374681
73	246319,7317	552420,283	52.7776672	15.2373909
74	246308,4294	552425,2898	52.7777068	15.2372198
75	246304,9679	552431,1573	52.7777578	15.2371640
76	246297,0742	552435,1675	52.7777901	15.2370441
77	246290,8689	552444,8342	52.7778739	15.2369448
78	246280,4425	552452,9812	52.7779421	15.2367842
79	246276,4745	552456,8647	52.7779751	15.2367225
80	246277,5298	552465,3495	52.7780517	15.2367315
81	246284,2838	552473,3698	52.7781269	15.2368252
82	246283,3551	552478,8042	52.7781734	15.2368074
83	246278,7962	552481,8123	52.7782000	15.2367375
84	246286,4788	552483,5853	52.7782198	15.2368498
85	246295,3435	552483,5008	52.7782230	15.2369810
86	246300,1979	552492,281	52.7783040	15.2370461
87	246295,8922	552499,035	52.7783626	15.2369771
88	246294,7947	552503,8473	52.7784053	15.2369572
89	246301,1058	552516,11	52.7785183	15.2370410
90	246297,7496	552523,0962	52.7785794	15.2369860
91	246296,6521	552525,3545	52.7785991	15.2369680
92	246296,9264	552527,4018	52.7786176	15.2369705
93	246301,5909	552527,3596	52.7786194	15.2370395
94	246302,8151	552525,9244	52.7786071	15.2370587
95	246308,1761	552525,4812	52.7786057	15.2371384
96	246317,5884	552531,4753	52.7786639	15.2372727
97	246320,4177	552533,9237	52.7786872	15.2373130
98	246324,1748	552534,0925	52.7786905	15.2373685
99	246328,3325	552531,7286	52.7786712	15.2374318
100	246331,5196	552527,6973	52.7786365	15.2374821
101	246337,7987	552526,1144	52.7786253	15.2375763
102	246342,3893	552527,1064	52.7786363	15.2376434
103	246347,0749	552527,3174	52.7786404	15.2377126

104	246350,0509	552534,5358	52.7787066	15.2377510
105	246352,1404	552539,4746	52.7787519	15.2377781
106	246353,1324	552548,487	52.7788332	15.2377858
107	246347,9614	552555,5154	52.7788939	15.2377039
108	246341,0598	552555,0299	52.7788863	15.2376021
109	246343,6557	552560,7286	52.7789386	15.2376361
110	246347,4126	552569,15	52.7790160	15.2376852
111	246362,0181	552572,7803	52.7790554	15.2378985
112	246367,1258	552572,1893	52.7790525	15.2379745
113	246369,4475	552588,1034	52.7791964	15.2379966
114	246369,6797	552590,404	52.7792171	15.2379982
115	246371,1149	552595,3851	52.7792625	15.2380156
116	246377,9744	552602,8358	52.7793326	15.2381113
117	246390,3216	552613,1776	52.7794312	15.2382860
118	246385,4038	552623,4775	52.7795213	15.2382053
119	246389,7095	552635,297	52.7796294	15.2382598
120	246383,2721	552645,9979	52.7797224	15.2381563
121	246392,0734	552657,7118	52.7798316	15.2382774
122	246396,7379	552664,4869	52.7798946	15.2383412
123	246395,2605	552677,214	52.7800081	15.2383095
124	246400,5793	552675,6521	52.7799966	15.2383894
125	246406,0247	552663,3217	52.7797988	15.2384873
126	246413,4541	552652,3931	52.7797939	15.2385979
127	246426,9198	552664,3814	52.7799078	15.2387879
128	246427,3842	552665,9433	52.7799221	15.2387938
129	246432,3653	552670,7977	52.7799680	15.2388635
130	246432,1542	552673,7104	52.7799940	15.2388582
131	246430,3391	552677,6361	52.7800284	15.2388283
132	246440,3012	552669,4469	52.7799596	15.2389820
133	246446,1265	552660,92	52.7798858	15.2390748
134	246449,6724	552660,8778	52.7798871	15.2391273
135	246462,5472	552670,0379	52.7799753	15.2393108
136	246469,259	552671,642	52.7799929	15.2394088
137	246474,4933	552684,0946	52.7801071	15.2394767
138	246482,6403	552695,0277	52.7802090	15.2395887
139	246486,9038	552694,4367	52.7802057	15.2396523

140	246488,4235	552696,5051	52.7802250	15.2398732
141	246492,6025	552698,8268	52.7802476	15.2397332
142	246497,9213	552701,9083	52.7802779	15.2398095
143	246498,6811	552709,7176	52.7803483	15.2398147
144	246505,9839	552719,8064	52.7804423	15.2399150
145	246508,9809	552730,9083	52.7805433	15.2399507
146	246505,6462	552738,4643	52.7806096	15.2398955
147	246503,4933	552743,952	52.7806578	15.2398594
148	246501,2561	552760,246	52.7808030	15.2398137
149	246498,6389	552769,0262	52.7808805	15.2397682
150	246501,2561	552775,5691	52.7809404	15.2398018
151	246513,9198	552778,7351	52.7809748	15.2398868
152	246525,7815	552791,9054	52.7810986	15.2401521
153	246530,5937	552792,9607	52.7811103	15.2402225
154	246541,0624	552794,7335	52.7811311	15.2403761
155	246545,8747	552800,179	52.7811822	15.2404431
156	246552,6287	552807,7773	52.7812536	15.2405371
157	246558,4118	552820,8209	52.7813733	15.2406126
158	246568,1207	552824,2402	52.7814086	15.2407536
159	246570,4001	552830,6142	52.7814668	15.2407824
160	246569,3448	552836,0174	52.7815148	15.2407626
161	246572,4686	552843,2358	52.7815811	15.2408033
162	246567,5613	552848,4385	52.7816254	15.2407266
163	246568,4795	552851,6044	52.7816543	15.2407378
164	246575,4445	552854,6437	52.7816848	15.2408365
165	246579,1487	552860,3424	52.7817377	15.2408889
166	246582,9795	552866,2944	52.7817929	15.2409410
167	246583,391	552877,0585	52.7818897	15.2409387
168	246575,3179	552886,2398	52.7819683	15.2408122
169	246580,1934	552888,9625	52.7819950	15.2408822
170	246588,8364	552888,9941	52.7819993	15.2410101
171	246595,4533	552896,3391	52.7820684	15.2411023
172	246596,2131	552907,4515	52.7821684	15.2411050
173	246605,4576	552911,7572	52.7822114	15.2412384
174	246606,8823	552919,0072	52.7822771	15.2412539
175	246614,9554	552920,8751	52.7822977	15.2413719

176	246620,1792	552926,2889	52.7823487	15.2414450
177	246624,4532	552931,0378	52.7823933	15.2415048
178	246631,3233	552929,6448	52.7823841	15.2416074
179	246635,2016	552934,3244	52.7824279	15.2416611
180	246637,0774	552946,8437	52.7825411	15.2416792
181	246640,9478	552949,9088	52.7825704	15.2417341
182	246646,1241	552952,4237	52.7825954	15.2418088
183	246650,6593	552961,0726	52.7826751	15.2418692
184	246651,6803	552963,2571	52.7826952	15.2418826
185	246659,9197	552974,8445	52.7828031	15.2419956
186	246664,2412	552979,2135	52.7828443	15.2420561
187	246667,1974	552982,1697	52.7828722	15.2420976
188	246667,8266	552992,178	52.7829623	15.2420992
189	246672,718	552999,4913	52.7830302	15.2421659
190	246679,592	553005,3681	52.7830862	15.2422631
191	246683,8185	553015,1389	52.7831758	15.2423181
192	246684,9583	553021,455	52.7832331	15.2423300
193	246688,4725	553026,3938	52.7832790	15.2423782
194	246693,0314	553037,8387	52.7833839	15.2424368
195	246700,1785	553049,1886	52.7834891	15.2425338
196	246704,9748	553057,0005	52.7835614	15.2425988
197	246715,47	553066,2372	52.7836492	15.2427469
198	246722,0947	553075,6875	52.7837371	15.2428377
199	246725,0153	553079,7003	52.7837745	15.2428778
200	246730,2154	553090,0767	52.7838700	15.2429467
201	246736,7451	553097,9361	52.7839436	15.2430373
202	246735,7716	553104,4896	52.7840020	15.2430176
203	246734,8218	553110,3308	52.7840539	15.2429992
204	246730,0017	553113,855	52.7840815	15.2429253
205	246731,8775	553118,4751	52.7841256	15.2429493
206	246736,5314	553121,7281	52.7841570	15.2430157
207	246745,9817	553127,3319	52.7842117	15.2431512
208	246745,6493	553139,679	52.7843224	15.2431367
209	246742,7762	553148,7732	52.7844026	15.2430872
210	246744,747	553151,8837	52.7844315	15.2431139
211	246753,2475	553150,1029	52.7844195	15.2432411

212	246763,1253	553150,0554	52.7844237	15.2433873
213	246766,4733	553149,9366	52.7844242	15.2434370
214	246781,8597	553161,9751	52.7845394	15.2436554
215	246805,2956	553190,896	52.7848099	15.2439798
216	246809,1422	553193,8876	52.7848386	15.2440345
217	246812,134	553204,2167	52.7849327	15.2440707
218	246825,5615	553228,721	52.7851588	15.2442505
219	246833,7534	553237,091	52.7852378	15.2443653
220	246836,9945	553252,9048	52.7853812	15.2444010
221	246837,0144	553253,0083	52.7853822	15.2444012
222	246853,0019	553263,0827	52.7854800	15.2446300
223	246914,2691	553328,4016	52.7860949	15.2454863
224	246949,5293	553347,5647	52.7862834	15.2459933
225	247025,0868	553340,885	52.7862589	15.2471167
226	247082,8499	553344,6081	52.7863193	15.2479688
227	247112,8539	553350,7403	52.7863884	15.2484081
228	247164,4301	553373,8456	52.7866199	15.2491536
229	247179,4817	553380,0856	52.7866830	15.2493716
230	247129,859	553244,1384	52.7854398	15.2487422

PROPONOWANY PRZEDMIOT OCHRONY

- Habitat powstały wskutek naturalnej sukcesji na powierzchni powyrobiskowej byłej żwirowni, który jest ostoją lęgową oraz żerowiskiem dla wymienionych w niniejszym opracowaniu fauny ptaków i owadów. Siedlisko obejmuje:
 - skarpy wyrobiska z potencjałem na miejsca lęgowe dla chronionych gatunków ptaków: żołą (*Merops apiaster*) i brzegówki (*Riparia riparia*);
 - zakrzewienia na skarpach oraz roślinne zbiorowiska łąkowe i ruderalne, które są ważne dla owadów zapylających. Są także bazą pokarmową dla chronionych gatunków ptaków. Ww. zakrzewienia porastające skarpy stanowią miejsce lęgowe m.in. dla gąsiorka *Lanius collurio* i jarzębatki *Curruca nisoria* - gatunków z załącznika 1 Dyrektywy Ptasiej.
- Istniejące stanowiska lęgowe chronionych gatunków ptaków: żołą *Merops apiaster* i brzegówka *Riparia riparia*, gąsiorek *Lanius collurio* oraz jarzębatka *Curruca nisoria*.

OGRANICZENIA Z TYTUŁU POWOŁANIA UŻYTKU EKOLOGICZNEGO

W stosunku do projektowanego użytku ekologicznego postuluje się wykorzystanie pełnej liczby 11 zakazów, których treść przedstawia Art. 45 ust. 1 pkt 1-11 ustawy z dnia 16 kwietnia 2004 r. o ochronie przyrody (Dz.U. 2004 nr 92 poz. 880):

1. Niszczenia, uszkodzenia i przekształcania obszaru;
2. Wykonywania prac ziemnych trwale zniekształcających rzeźbę terenu;
3. Uszkodzenia i zanieczyszczenia gleby;
4. Dokonywania zmian w stosunków wodnych jeżeli zmiany te nie służą ochronie przyrody albo racjonalnej gospodarce rolnej, leśnej, wodnej lub rybackiej
5. Likwidowania, zasypywania i przekształcania naturalnych zbiorników wodnych;
6. Wylewania gnojowicy, z wyjątkiem nawożenia użytkowanych gruntów rolnych;
7. Zmiany sposobi użytkowania ziemi;
8. Wydobywania do celów gospodarczych żwiru, torfu, skamieniałości, w tym kopalnych szczątków roślin i zwierząt;
9. Umyślnego zabijania dziko występujących zwierząt, niszczenia nor, legowisk zwierzęcych oraz tarlisk i złożonej ikry, z wyjątkiem wykonywania czynności związanych z racjonalną gospodarką rolną, leśną, rybacką i łowiecką;
10. Zbioru, niszczenia, uszkodzenia roślin i grzybów;
11. Umieszczania tablic reklamowych.

ZAGROŻENIA DLA UŻYTKU EKOLOGICZNEGO

Do najważniejszych należą:

1. zmiana sposobu użytkowania związana z niszczeniem siedliska: zabudowa z infrastrukturą techniczną, potencjalne inwestycje związane z energetyką,
2. intensywne niszczenie skarp wyrobiska z czynnymi miejscami gniazdowymi ptaków chronionych oraz miejsc z potencjałem gniazdowym przez pojazdy silnikowe: quady, motocross, offroad,
3. hałas spowodowany pojazdami silnikowymi, nadmierna penetracja ludzka,
4. nielegalne składowanie odpadów bytowych i opon, zanieczyszczenie terenu odpadami ropopochodnymi.

PROPONOWANE DZIAŁANIA OCHRONNE

Ochrona czynna:

Zakres działań ochronnych realizowanych w obrębie wnioskowanego użytku ekologicznego powinien skupiać się na utrzymaniu niezalesionej powierzchni wyrobiska, zapobiegając sukcesji leśnej, co spowoduje zachowanie łąkowego oraz ruderalnego charakteru siedlisk z dobrze rozwiniętymi zbiorowiskami roślin kwitnących. W ten sposób zapewni się korzystne warunki dla owadów zapylających oraz żerowiska dla chronionych gatunków ptaków, w tym brzegówki *Riparia riparia* oraz żolny *Merops apiaster* - kluczowego gatunku dla proponowanego użytku ekologicznego.

Drugim bardzo ważnym aspektem czynnej ochrony jest utrzymanie naturalnych skarp i wąwozów wyrobiska o pionowej charakterystyce poprzez zapobieganie ich zarastaniu i niszczeniu na skutek działalności ludzkiej (antropopresja - m.in. nielegalne rajdy quadami, motocyklami crossowymi oraz innymi pojazdami silnikowymi, rozkopywanie itp.).

Ważnym zadaniem jest również zapobieganie nielegalnemu składowaniu śmieci (odpadów gospodarskich i z prywatnych warsztatów oraz wylewaniu szamba na teren wyrobiska po żwirowni oraz do rzeki Srebrnej).

ISTNIEJĄCE SZLAKI TURYSTYCZNE

Przebiegające w pobliżu proponowanego użytku ekologicznego lub na jego terenie:

Trasa turystyczna wzdłuż rzeki Srebrnej - ekstremalny szlak turystyczny PTTK

FAUNA I FLORA

Wstępną inwentaryzację przyrodniczą wykonano w sezonach lęgowych 2022-2023. Ze względu na wstępny charakter oraz krótki okres obserwacji przeprowadzono głównie badania jakościowe. Szacunki liczebności planuje się wykonać w kolejnych sezonach. Wstępnymi badaniami przyrodniczymi objęto obszar wyrobiska po żwirowni oraz teren bezpośrednio przyległy - dolinę rzeki Srebrnej. Na styku tych dwóch ekosystemów znajduje się strefa ekotonu, która tworzy biotopy korzystne dla występowania organizmów charakterystycznych dla obu biocenoz oraz dla każdej z osobna, więc warunkuje dużą bioróżnorodność.

Wykonawcy ww. badań:

- mgr inż. Mariusz Urban (Stowarzyszenie Zielony Punkt Widzenia);
- dr Robert Piekarski (Stowarzyszenie Zielony Punkt Widzenia);
- dr Paweł Czechowski (Uniwersytet Zielonogórski);
- mgr (doktorantka) Alicja Dubicka-Czechowska (Uniwersytet Zielonogórski);
- mgr Maciej Łochyński (Uniwersytet im. A. Mickiewicza, Poznań);
- dr inż. Marek Maciantowicz (RDLP Zielona Góra) - weryfikacja naukowa.

Poniżej scharakteryzowano w sposób skrótowy siedliska oraz gatunki zwierząt stwierdzonych na obszarze opisywanego terenu. Szczegółowe wyniki inwentaryzacji przyrodniczej z pełną listą gatunków zwierząt, ich opisem i statusem ochronnym oraz wykazem siedlisk dołączono do niniejszego wniosku w formie załącznika (**załącznik 1**).

Lista odkrytych w czasie inwentaryzacji gatunków z pewnością się powiększy po przeprowadzeniu wielosezonowych, systematycznych badań terenowych.

Zbiorowiska roślinne, w tym siedliska przyrodnicze Natura 2000

1. Łęg olszowo-jesionowy 91E0-3

Zbiorowisko łęgu olszowo-jesionowego występuje w dolinie rzeki Srebrnej i znajduje się częściowo w granicach wnioskowanego użytku ekologicznego. Bezpośrednio sąsiadując z terenem wyrobiska pozostałego żwirowni posiada duży wpływ na jego bogatą bioróżnorodność (strefa ekotonu).

Zbiorowisko spełnia kryteria siedliska przyrodniczego Natura 2000 o kodzie 91E0-3.

2. Murawy napiaskowe

Murawy napiaskowe (psammofilne) występują na badanym terenie płatami. Są to ciepłolubne zbiorowiska trawiaste, zbliżone charakterem do muraw kserotermicznych. Murawy napiaskowe zostały wymienione w załączniku 1 (jako siedliska priorytetowe) Dyrektywy Siedliskowej UE.

3. Łąki świeże i eutroficzne łąki wilgotne

Półnaturalne łąki świeże oraz eutroficzne łąki wilgotne wykształciły się głównie w części południowo zachodniej żwirowni, w sąsiedztwie lasu łąkowego.

4. Zbiorowiska ruderalne

Zbiorowiska występujące na siedliskach wtórnych, silnie zmienionych przez człowieka. Ze zbiorowiskami ruderalnymi są powiązane liczne gatunki drobnej fauny, a zwłaszcza dla różnych taksonów ptaków śpiewających z rzędu wróblowe.

Świat zwierząt

1. Owady

Wstępnie wykryto występowanie 40 gatunków motyli oraz stwierdzono kilka gatunków pszczołowych (7), w tym 6 chronionych i jeden gatunek rzadki w skali kraju z rodziny Melittidae - *Dasygaster morawitzi* - występującej tylko na kilku stanowiskach w Polsce.

2. Płazy i gady

Dotychczas wykryto 6 gatunków płazów i gadów z rodzin: Ranidae, Lacertidae i Colubridae.

3. Ptaki

Ptaki są jednym z ważniejszych przedstawicieli fauny wskazującymi na duże zróżnicowanie biologiczne obszaru żwirowni w Kłodawie.

Wstępna inwentaryzacja awifauny wykazała występowanie 82 gatunków ptaków, w tym 47 łąkowych oraz 9 zaliczonych do kategorii „gniazdowanie możliwe” (obserwowane w okresie łąkowym, w biotopie spełniającym wymagania do łąków). Dla 11 gat. niełąkowych teren spełnia rolę żerowiska. 15 gatunków było obserwowanych jako przelotne lub zalatujące, mające swoje żerowiska lub stanowiska łąkowe w niedalekim sąsiedztwie - dla tych gatunków teren nie posiada większego znaczenia (np. orlik krzykliwy *Aquila pomarina*, bielik *Haliaeetus albicilla*, bocian czarny *Ciconia nigra* i inne - patrz tab. „Ptaki” w: „Wstępna inwentaryzacja przyrodnicza” - załącznik 1).

Spośród wszystkich zaobserwowanych gatunków aż 12 znajduje się na liście załącznika 1 Dyrektywy 2009/147/WE Parlamentu Europejskiego i Rady z dnia 30 listopada 2009 r. w sprawie ochrony dzikiego ptactwa (tzw. Dyrektywy Ptasiej), z których 4 to gatunki łąkowe i możliwe gniazdujące (gąsiorek *Lanius collurio*, jarzębatka *Curruca nisoria*, dzięcioł czarny *Dryocopus martius*, dzięcioł średni *Dendrocoptes medius*).

Na szczególną uwagę zasługuje fakt występowania **żołą** - gatunku łąkowego, obserwowanego tu trzeci rok z rzędu. W sezonie 2022 zanotowano udane lęgi 2 par (pomimo regularnego płożenia), w roku 2023 stwierdzono

sukces lęgowy 6 par, a w 2024 r. gniazdowało 6-7 par. Ponadto na obszarze żwirowni regularnie przebywało od kilkunastu do kilkudziesięciu osobników (3.08.2023 widziano 41 osobników). Żołna należy do bardzo rzadkich gatunków lęgowych w naszym kraju. Jej status w woj. lubuskim i w Polsce jest określony jako „skrajnie nieliczny” (Sikora et al. 2007¹, Czechowski et al. 2018²). Na terenie żwirowni w Kłodawie ptaki te znajdują dobre warunki bytowe ze względu na dostępność skarp dogodnych do lęgów oraz żerowisk.

Wg literatury fachowej **żołna** preferuje siedliska, które w swoim krajobrazie posiadają wyrobiska po wydobyciu kruszywa oraz zalesione doliny małych cieków wodnych, zlokalizowane w pobliżu sadów owocowych (Boguszewski et al. 2019³). Te wszystkie komponenty środowiska występują w okolicy proponowanego użytku ekologicznego, co gwarantuje, że siedlisko będzie regularnie zasiedlane przez ten gatunek. Ponadto obecność pól uprawnych i ukształtowanych w naturalny sposób zbiorowisk łąkowych zapewnia ptakom bardzo urozmaiconą bazę pokarmową.

Innym ważnym gatunkiem lęgowym jest **jaskółka brzegówka**, gnieźdząca się podobnie jak żołna w norkach ziemnych. W sezonie 2023 na terenie żwirowni stwierdzono 142 wykopane przez ptaki norki gniazdowe.

Ptaki z rzędu Accipitriformes (szponiaste) reprezentowane były przez 11 gatunków. Dla 6 z nich teren żwirowni stanowił regularne żerowisko (kania ruda *Milvus milvus*, błotniak stawowy *Circus aeruginosus*, myszołów *Buteo buteo*, krogulec *Accipiter nisus*, pustułka *Falco tinnunculus*, kobuz *Falco subbuteo*). Ponadto w łęgu olszowo-topolowym sąsiadującym z przedmiotowym terenem znaleziono czynne gniazdo 1 pary myszołowa.

4. Ssaki

Dotychczas stwierdzono występowanie 5 ssaków o statusie „łowny” (sarna *Capreolus capreolus*, dzik *Sus scorfa*, zając szarak *Lepus europaeus*, lis *Vulpes vulpes*, kuna domowa *Martes foina*). Ponadto wykryto obecność 6-ciu taksonów nietoperzy, w tym 4 w randze gatunku i 2 oznaczone do rodzaju. Wszystkie podlegające ścisłej ochronie gatunkowej i wymagające czynnej ochrony. Najliczniejszym z nietoperzy był borowiec wielki *Nyctalus noctul*.

PROPONOWANE ZAGOSPODAROWANIE EDUKACYJNE I REKREACYJNE UŻYTKU EKOLOGICZNEGO (załącznik 2 - plik PDF)

¹ Sikora A., Rohde Z., Gromadzki M., Neubauer G., Chylarecki P. 2007. Atlas rozmieszczenia ptaków lęgowych Polski 1985-2004. Bogucki Wyd. Nauk. Poznań

² Czechowski P., Bocheński M., Rubacha S., Ciebiera O., Jędro G., Jerzak L. 2018. Lubuski Atlas ornitologiczny. Ptaki lęgowe Ziemi Lubuskiej. Uniwersytet Zielonogórski, Zielona Góra

³ Boguszewski P., Boulton G., Kielan S., Malik P., Maniakowski M., Matyjasiak Ł., Nowicki M., Sieczak K., Tabor J., Tęcza R., Wężyk M. 2019. Gniazdowanie brzegówki *Riparia riparia* i żołny *Merops apiaster* w centralnej Polsce. W: Kulon 24: 9-17, Mazowiecko-Świętokrzyskie Towarzystwo Ornitologiczne

Opisane poniżej zagospodarowanie turystyczne będzie zlokalizowane wzdłuż istniejących na żwirowni ścieżek spacerowych o nawierzchni naturalnej, po zachodniej granicy proponowanego użytku ekologicznego, a więc z dala od miejsc ze stanowiskami lęgowymi chronionych gatunków ptaków, wrażliwych na antropopresję.

Proponujemy utworzenie ścieżki edukacyjnej z rozmieszczonymi wzdłuż niej tablicami edukacyjnymi. Ścieżka będzie dostępna dla pieszych, rowerzystów oraz osób uprawiających nordic walking (edukacja i rekreacja ruchowa).

Tematyka tablic edukacyjnych:

1. informacja na temat użytku ekologicznego (3 tablice),
2. ptaki chronione występujące na terenie użytku ekologicznego (2 tablice),
3. ryby występujące w wodach rz. Srebrnej i jeziora powyroboiskowego,
4. rośliny kwitnące zbiorowisk łąkowych i ruderalnych; owady zapylające,
5. łęg olszowy rzeki Srebrnej.

Opisane zagospodarowanie edukacyjne będzie dobrym uzupełnieniem funkcjonującego tu szlaku turystycznego PTTK o nazwie: „Trasa turystyczna wzdłuż rzeki Srebrnej - ekstremalny szlak turystyczny PTTK”. Szlak ten będzie weryfikowany i uzgadniany z RDOŚ na etapie ustanawiania rezerwatu przyrody „Rzeka Srebrna”.

WYKAZ ZAŁĄCZNIKÓW

1. Inwentaryzacja przyrodnicza (załącznik 1) - dokumentacja w formie wydruku;
2. Propozycje zagospodarowania edukacyjnego i rekreacyjnego - (załącznik 2);
3. Granice proponowanego użytku ekologicznego - mapa (załącznik 3).

STOWARZYSZENIE
ZIELONY PUNKT WIDZENIA
66-415 KŁODAWA, ul. Wojcieszicka 28d
NIP 5993271817 REGON 524363493
KRS 0001017277



Z poważaniem

Stowarzyszenie Zielony Punkt Widzenia

Katarzyna Olejnik
Marian Uśon

ZAŁĄCZNIK Nr 1 DO WNIOSKU O USTANOWIENIE UŻYTKU EKOLOGICZNEGO

Stowarzyszenie Zielony Punkt Widzenia
ul. Wojcieszicka 28D, 66-415 Kłodawa
email: stowarzyszenie.zpw@gmail.com

Kłodawa, dn. 13.12.2023 r.

WSTĘPNA INWENTARYZACJA PRZYRODNICZA TERENÓW PO ŻWIROWNI WRAZ Z PRZYLEGLYM ODCINKIEM RZEKI SREBRNEJ W KŁODAWIE (gm. Kłodawa, powiat gorzowski, woj. lubuskie)

WYKONAWCY:

mgr inż. Mariusz Urban (Stowarzyszenie Zielony Punkt Widzenia)
dr Robert Piekarski (Stowarzyszenie Zielony Punkt Widzenia)
dr Paweł Czechowski (Uniwersytet Zielonogórski)
mgr (doktorantka) Alicja Dubicka-Czechowska (Uniwersytet Zielonogórski)
mgr Maciej Łochyński (Uniwersytet im. A. Mickiewicza, Poznań)
dr inż. Marek Maciantowicz (RDLP Zielona Góra) - weryfikacja naukowa

CEL BADAŃ

Wykazanie:

- dużej bioróżnorodności biocenozy żwirowni i siedliska rzeki Srebrnej
- istnienia siedlisk chronionych przyrodniczych (w tym priorytetowych dla obszarów Natura 2000)
- dużej wartości dla lokalnej i krajowej przyrody ze względu na występowanie cennych i rzadkich gatunków zwierząt
- potrzeby ochrony badanego terenu przed zniszczeniem
- konieczność uwzględnienia wyrobiska po byłej żwirowni w Kłodawie w planach zagospodarowania przestrzennego jako terenu zielonego o ponadprzeciętnych walorach przyrodniczych, nieprzeznaczonego pod inwestycje przemysłowe, techniczne itp.
- przygotowanie dokumentacji i wniosku o ustanowienie użytku ekologicznego obejmującego teren po byłej żwirowni w Kłodawie.

TEREN BADAŃ

Teren wyrobiska po żwirowni w Kłodawie wraz z przyległym fragmentem rzeki Srebrnej, płynącej w dolinie porośniętej lasem łęgowym.

Lokalizacja i powierzchnia:

1. Gmina Kłodawa, powiat gorzowski, województwo lubuskie, koordynaty GPS miejsca centralnego badanego terenu (centroid):

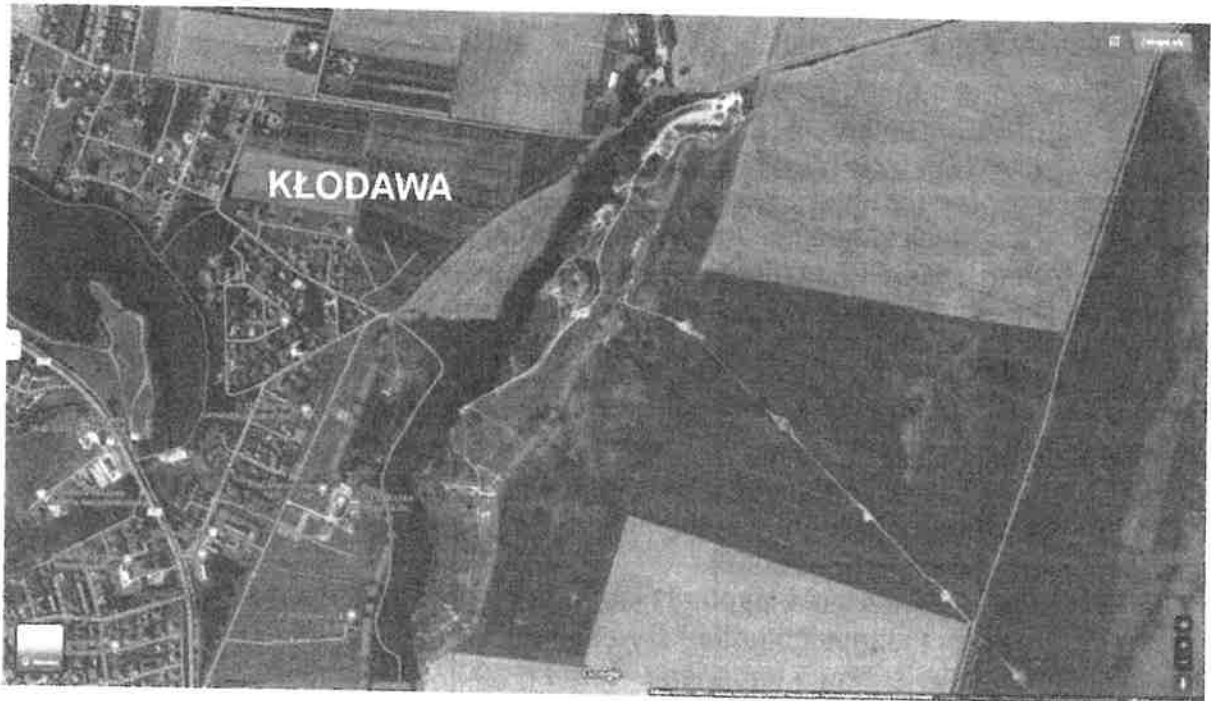
52.78034018196281, 15.24199037513873

2. Identyfikatory działek:
206/2 Powiat gorzowski, Gm. Kłodawa, obr. 008 Wojcieszycze

206/6 Powiat gorzowski, Gm. Kłodawa, obr. 008 Wojcieszycy
145 Powiat gorzowski, Gm. Kłodawa, obr. 0002 Kłodawa
631/77 Powiat gorzowski, Gm. Kłodawa, obr. 0002 Kłodawa
1213 Powiat gorzowski, Gm. Kłodawa, obr. 0002 Kłodawa
1256/1 Powiat gorzowski, Gm. Kłodawa, obr. 0002 Kłodawa
631/2 Powiat gorzowski, Gm. Kłodawa, obr. 0002 Kłodawa

3. Powierzchnia ogólna: 41,7196 ha

4. Mapa terenu badań



Ryc. 1. Teren objęty obserwacjami (podkład: geoportal.gov.pl)

Analizowany teren jest unikalną przyrodniczo mozaiką zbiorowisk roślinnych z zaawansowanym stopniem naturalnej sukcesji roślinnej, która rozwinęła się po zaprzestaniu eksploatacji kruszywa.

Opisane poniżej zbiorowiska roślinne (leśne w dolinie rzeki Srebrnej, zbiorowiska łąkowe i murawowe na terenie żwirowni) tworzą na styku strefę ekotonu, którą zamieszkują gatunki charakterystyczne dla obu biocenoz i typowe dla każdej z osobna. Wpływa to na dużą różnorodność biologiczną tego obszaru, co wykazała wstępna inwentaryzacja przyrodnicza.

Istniejąca tu mozaika zbiorowisk stanowi obecnie ważną lokalnie enklawę bioróżnorodności otoczoną ubogimi przyrodniczo terenami rolniczymi (wielkopowierzchniowe monokultury upraw rolnych) oraz terenami zurbanizowanymi.

METODYKA I OKRES BADAŃ

Inwentaryzację przyrodniczą wykonano w latach 2022-2023 w pełni sezonów wegetacyjnych (maj-wrzesień).

W ramach inwentaryzacji faunistycznej wykonano szereg kontroli terenowych na całym obszarze wyrobiska po byłej żwirowni oraz spenetrowano łąg olszowo-jesionowy z rzeką Srebrną. Obserwacje faunistyczne obejmowały następujące gromady zwierząt: owady (Insecta), płazy (Amphibia) i gady (Reptilia), ptaki (Aves), ssaki (Mammalia).

W zakresie dotyczącym awifauny zastosowano kategorie łągowości zgodne ze stosowanymi w badaniach ornitologicznych kryteriami łągowości i odpowiadającymi im kategoriami gniazdowania wg Sikora i in. (2007, zmienione). Notowano wszystkie zaobserwowane na terenie gatunki, zarówno przelotne, żerujące, jak i łągowe. Nie brano pod uwagę gatunków (osobników) przelatujących na dużej wysokości, niezwiązanych w żaden sposób z biocenozami obszaru żwirowni (np. klucze dzikich gęsi, łabędzie itp.).

W celu wykrycia gatunków nietoperzy zastosowano następujące metody badawcze: każdego wieczoru (przez 7 dni) prowadzono nagrywanie dźwięków z wykorzystaniem dwóch rejestratorów akustycznych, zapisujących pełne spektrum częstotliwości, w tym również ultradźwięki (AudioMoth 1.2.0), w celu identyfikacji gatunkowej oraz określenia poziomów aktywności występujących tu nietoperzy. Urządzenia posiadały następujące parametry ustawień: Sample rate: 250kHz, Gain: Med, Filter type: Highpass (50kHz), Trigger type: Amplitude, Treshold setting: 512 (16-bit Amplitude Treshold Scale) / -36dB (Decibel Amplitude Treshold Scale).

WYNIKI BADAŃ

ZBIOROWISKA ROŚLINNE, w tym siedliska przyrodnicze Natura 2000

Łąg olszowo-jesionowy 91E0-3

Zbiorowisko łągu olszowo-jesionowego występuje w dolinie rzeki Srebrnej i spełnia kryteria siedliska przyrodniczego Natura 2000 o kodzie 91E0-3.

Siedlisko występuje w typowym miejscu występowania łągów jesionowo-olszowych, mianowicie na dnie doliny małej rzeki, w krajobrazie niżu Polski.

Zbiorowisko buduje warstwa drzew zdominowana przez olszę czarną *Alnus glutinosa*. Olszy towarzyszy niewielka domieszka jesionu wyniosłego *Fraxinus excelsior*. W niższym piętrze drzewostanu lub w warstwie krzewów panuje często rodzima czeremcha zwyczajna *Padus avium*. Jako gatunki domieszkowe pojawiają się: klon zwyczajny *Acer platanoides*, jawor *Acer pseudoplatanus*, grab zwyczajny *Carpinus betulus*, a także świerk pospolity *Picea abies*. Lokalnie w domieszce drzewostanu pojawiają się też wiązy *Ulmus* ssp (Borysiak, Pawlaczyk 2004).

W warstwie krzewów występują, oprócz podrostów olszy i jesionu, porzeczka czarna *Ribes nigrum* i czerwona *R. spicatum*, leszczyna pospolita *Corylus avellana*, trzmielina zwyczajna *Euonymus europaea*, kalina koralowa *Viburnum opulus*, bez czarny *Sambucus nigra* i inne. Warstwa runa jest tworzona przez gatunki właściwe nie tylko dla lasów łągowych, lecz przechodzące ze zbiorowisk olsowych i bagiennych. Skład runa jest dość zmienny, dominujący jest udział gatunków leśnych. Do częstych składników runa należą: pokrzywa *Urtica dioica*, niecierpek pospolity

Impatiens noli-tangere, podagrycznik pospolity *Aegopodium podagraria*, czartawa pospolita *Circaea lutetiana*, gajowiec żółty *Galeobdolon luteum*, kostrzewa olbrzymia *Festuca gigantea*, czyściec leśny *Stachys sylvatica*, gwiazdnica gajowa *Stellaria nemorum*, śledziennica skrętolistna *Chrysosplenium alternifolium*, przytulia czepna *Galium aparine*, sadziec konopiasty *Eupatorium cannabinum*, kuklik pospolity *Geum urbanum* i merzyk fałdowany *Plagiomnium undulatum* (Borysiak, Pawlaczyk 2004).

W obrębie opisanego łągu olszowo-jesionowego występują charakterystyczne dla tego siedliska przyrodniczego gatunki ptaków z załącznika I Dyrektywy Ptasiej: dzięcioł średni, dzięcioł czarny oraz zimorodek. Siedlisko jest również potencjalnym biotopem łągowym dla kani czarnej, która była obserwowana na terenie objętym inwentaryzacją.

Dodatkowym elementem wpływającym na malowniczość krajobrazu jest rzeka Srebrna, która przepięknie naturalnie meandruje wzdłuż całego siedliska. Całość stanowi korytarz ekologiczny dla zwierząt oraz flory, łączący lasy Puszczy Gorzowskiej (obszar Natura 2000 specjalnej ochrony ptaków OSO) z rzeką Kłodawką i dalej z doliną rz. Warty. W związku z tym dolina Srebrnej jest istotnym, lokalnym korytarzem ekologicznym dla wędrujących zwierząt (przede wszystkim ptaków i ssaków), w kierunku zarówno miejskiej zieleni, w tym parków, jak i w odwrotnym - w stronę Puszczy Gorzowskiej i Barlineckiej.

Murawy napiaskowe

Murawy napiaskowe (psammofilne) występują na badanym terenie płatami. Są to ciepłolubne zbiorowiska trawiaste, zbliżone charakterem do muraw kserotermicznych, których występowanie uzależnione jest od warunków klimatycznych, edaficznych i antropogenicznych. Mają postać niskich, luźnych i dość barwnych zbiorowisk trawiastych, o wyraźnie kępiastej budowie oraz bogatej i zróżnicowanej florze naczyniowej. Charakterystyczny wygląd muraw napiaskowych kształtowany jest przez obecność gatunków o wyraźnie kseromorficznej budowie, z widoczną dominacją traw i dużym udziałem roślin jednorocznych oraz roślin zarodnikowych i porostów.

Murawy tego typu charakteryzują się dużą różnorodnością florystyczną, z czym związana jest bogata fauna bezkręgowców, zwłaszcza chrząszczy, muchówek, błonkówek i owadów prostoskrzydłych, pluskwiaków oraz motyli.

Na badanym terenie zagrożeniem dla tych zbiorowisk jest ich rozjeżdżanie przez motocykle crossowe i quady.

Murawy napiaskowe zostały wymienione w Załączniku I (jako siedliska priorytetowe) Dyrektywy Siedliskowej UE.

Łąki świeże i eutroficzne łąki wilgotne

Półnaturalne łąki świeże oraz eutroficzne łąki wilgotne wykształciły się głównie w części południowo zachodniej żwirowni, w sąsiedztwie lasu łąkowego. Porastają gliniaste i piaszczysto-gliniaste podłoże, częściowo trudno przepuszczalne, gdzie często po ulewnych opadach gromadzi się woda w niewielkich obniżeniach terenu. Tereny te cechują się optymalnymi stosunkami wodnymi i powietrznymi.

Struktura warstwowa łąk świeżych jest zróżnicowana. Najwyższą warstwę tworzą szlachetne, międko listne trawy, takie jak: rajgras wyniosły *Arrhenatherum elatius*, owsica omszona *Avenula pubescens*, kupkówka pospolita *Dactylis glomerata*, stokłosa miękka *Bromus hordeaceus* i inne. Zwykle niższe od ich kwiatostanów są barwnie rosnące byliny, w tym liczne rośliny motylkowe,

W składzie gatunkowym znaczny udział mają byliny z rodzin selerowatych, jak np. marchew zwyczajna, barszcz zwyczajny oraz bobowatych jak np. komonica zwyczajna oraz koniczyny. Bardzo często występuje na nich bodziszek łąkowy, świerzbica polna, dzwonek rozpierzchły i złocień właściwy. Dodatkowo są to siedliska bogate w gatunki kwitnące w różnym czasie, dlatego stanowią schronienie dla wielu gatunków motyli.

Poza tym w sąsiedztwie łągu olszowego występują gatunki roślin typowych dla wilgotnych łąk, jak np. knieć błotna *Caltha palustris*, wrotycz pospolity *Tanacetum vulgare*, a w płatach zabagnionych - także gatunki bagienne, jak np. trzcina *Phragmites australis*.

Zbiorowiska ruderalne

Zbiorowiska występujące na siedliskach wtórnych, silnie zmienionych przez człowieka, powstałe mimo woli człowieka jako towarzyszące osadnictwu i prymitywnym szlakom komunikacyjnym (zbiorowiska ruderalne niewyspecjalizowane), albo wyróżniające się ekstremalnym działaniem czynników spotykanych w przyrodzie. Fitocenozy ukształtowane na terenie żwirowni posiadają płaty roślinności ruderalnej złożone ze zbiorowisk chwastów polnych charakterystycznych dla gleb piaszczystych i gliniastych, a także podmokłych, jak np. gatunki skrzypowate (Equisetidae) oraz przedstawiciele chwastów jednoliściennych i dwuliściennych. Ze zbiorowiskami ruderalnymi są powiązane liczne gatunki drobnej fauny, a zwłaszcza ptaków śpiewających z rzędu wróblowe (mucholówkowate, pokrzewkowate, trznadłowate, łuszczaki).

ŚWIAT ZWIERZĄT

Inwentaryzację fauny wykonano w sezonach lęgowych 2022-2023. Ze względu na wstępny charakter badań oraz krótki okres obserwacji przeprowadzono głównie badania jakościowe co dało możliwość sporządzenia listy gatunków. Szacunki liczebności planuje się wykonać w kolejnych sezonach.

Poniżej podano wykaz gatunków fauny stwierdzonych na obszarze opisywanego terenu. Lista gatunków z pewnością się powiększy po przeprowadzeniu wielosezonowych, systematycznych badań inwentaryzacyjnych.

Objaśnienia skrótów w tabelach (dot. kolumny: status ochronny):

- Dyrektywa Ptasia = Dyrektywa 2009/147/WE Parlamentu Europejskiego i Rady z dnia 30 listopada 2009 r. w sprawie ochrony dzikiego ptactwa
- załącznik I Dyrektywy Ptasiej = lista gatunków ptaków, które powinny być chronione poprzez ochronę ich siedlisk z uwagi na rzadkie występowanie lub ryzyko wymarcia w warunkach naturalnych
- PCzKZ = Polska czerwona księga zwierząt (Głowaciński 2021 oraz Głowaciński i Nowacki 2004)

- CLKP - Czerwona Lista Kręgowców Polski – wersja uaktualniona (okres 1 i 2 dekady XXI w.)

OWADY Motyle dzienne

Lp.	Gatunek	Ochrona/zagrożenia
1	Powszeleciek brunatek <i>Erynnistages</i>	
2	Karłatek ryska <i>Thymelicus lineola</i>	
3	Karłatek leśny <i>Thymelicus sylvestris</i>	
4	Karłatek kniejnik <i>Ochlodes sylvanus</i>	
5	Paź królowej <i>Papilio machaon</i>	PCzK bezkręgowce (LC)
6	Paź żeglarz <i>Iphiclides podalirius</i>	od 2014 objęty jest częściową ochroną gatunkową
7	Wietek <i>Leptidea sp.</i>	
8	Zorzynek rzeżuchowiec <i>Anthocharis cardamines</i>	
9	Bielinek kapustnik <i>Pieris brassicae</i>	
10	Bielinek rzepnik <i>Pieris rapae</i>	
11	Bielinek bytomkowiec <i>Pieris napi</i>	
12	Bielinek rukiewnik <i>Pontia daplidice</i>	
13	Szlaczkoń siarecznik <i>Colias hyale</i>	
14	Latolistek cytrynek <i>Gonepteryx rhamni</i>	
15	Czerwończyk żarek <i>Lycaena phlaeas</i>	
16	Czerwończyk dukacik <i>Lycaena virgaureae</i>	
17	Czerwończyk uroczek <i>Lycaena tityrus</i>	
18	Ogończyk wiązowiec <i>Satyrium w-album</i>	
19	Modraszek argiades <i>Cupido argiades</i>	
20	Modraszek wieszczek <i>Celastrina argiolus</i>	
21	Modraszek agestis <i>Aricia agestis</i>	
22	Modraszek ikar <i>Polyommatus icarus</i>	
23	Modraszek korydon <i>Polyommatus coridon</i>	
24	Dostojkamalinowiec <i>Argynnis paphia</i>	
25	Dostojka aglaja <i>Argynnis aglaja</i>	
26	Dostojka latonia <i>Issorialathonia</i>	
27	Rusałka żałobnik <i>Nymphalis antiopa</i>	
28	Rusałka admirał <i>Vanessa atalanta</i>	
29	Rusałka osetnik <i>Vanessa cardui</i>	
30	Rusałka pawik <i>Inachis io</i>	
31	Rusałka ceik <i>Polygonia c-album</i>	

32	Rusałka kratkowiec <i>Araschnia levana</i>	
33	Rusałka pokrzywnik <i>Aglais urticae</i>	
34	Osadnik egeria <i>Pararge aegeria</i>	
35	Strzępotek glicerion <i>Coenonym phaglycerion</i>	
36	Strzępotek ruczajnik <i>Coenonym phapamphilus</i>	
37	Przestrojnik trawnik <i>Aphantopus hyperantus</i>	
38	Przestrojnik jurtina <i>Maniola jurtina</i>	
39	Polowiec szachownica <i>Melanargia galathea</i>	
40	Kraśnik sześciopłamek <i>Zygaena filipendulae</i>	

OWADY

Pszczółowate (wykazane gatunki chronione i rzadkie)

Lp.	Gatunek	Ochrona/status
1	Trzmiel ziemny <i>Bombus terrestris</i>	Ochrona częściowa
2	Trzmiel rudy <i>Bombus pascuorum</i>	Ochrona częściowa
3	Trzmiel kamiennik <i>Bombus lapidarius</i>	Ochrona częściowa
4	Trzmiel parkowy <i>Bombus hypnorum</i>	Ochrona częściowa
5	Trzmiel leśny <i>Bombus pratorum</i>	Ochrona częściowa
6	Trzmiel ogrodowy <i>Bombus hortorum</i>	Ochrona częściowa
7	<i>Dasypoda morawitzi</i>	Dzika pszczoła z rodziny <i>Melittidae</i> , rzadka w kraju, znana z nielicznych stanowisk. W Polsce odnaleziona m.in. na Dolnym Śląsku, w Małopolsce i w Wielkopolsce

PŁAZY I GADY

L.p.	Nazwa polska	Nazwa łacińska	Występowanie, kategoria łęgowości	Status ochronny
1	Żaba wodna	<i>Rana esculenta</i>	Łęgowy	Ochrona częściowa
2	Żaba trawna	<i>Rana temporaria</i>	Łęgowy	Ochrona częściowa
3	Ropucha szara	<i>Bufo bufo</i>	Łęgowy	Ochrona częściowa
4	Jaszczurka zwinka	<i>Lacerta agilis</i>	Łęgowy	Ochrona częściowa
5	Zaskroniec	<i>Natrix natrix</i>	Łęgowy	Ochrona częściowa

PTAKI

L.p.	Nazwa polska	Nazwa łacińska	Występowanie, kategoria łęgowości	Status ochronny
1	Gęgawa	<i>Anser anser</i>	Przelotny	Łowna
2	Krzyżówka	<i>Anas platyrhynchos</i>	Zalotujący	Łowna
3	Bocian biały	<i>Ciconia ciconia</i>	Zalotujący	Ochrona ścisła, załącznik I Dyrektywy Ptasiej
4	Bocian czarny	<i>Ciconia nigra</i>	Przelotny	Ochrona ścisła, załącznik I Dyrektywy

				Ptasiej
5	Żuraw	<i>Grus grus</i>	Zalujący	Ochrona ścisła, załącznik I Dyrektywy Ptasiej
6	Łyska	<i>Fulica atra</i>	Łęgowa	Łowna
7	Czapla siwa	<i>Ardea cinerea</i>	Zalujący	Ochrona częściowa
8	Samotnik	<i>Tringa ochropus</i>	dypersja	Ochrona ścisła
9	Słonka	<i>Scolopax rusticola</i>	dypersja	Łowna
10	Bielik	<i>Haliaeetus albicilla</i>	Przelotny	Ochrona ścisła, ochrona strefowa, załącznik I Dyrektywy Ptasiej
11	Orlik krzykliwy	<i>Clanga pomarina</i>	Zalujący	Ochrona ścisła, ochrona strefowa, załącznik I Dyrektywy Ptasiej
12	Kania ruda	<i>Milvus milvus</i>	Systematycznie zalujący, możliwość sporadycznego żerowania	Ochrona ścisła, ochrona strefowa, załącznik I Dyrektywy Ptasiej
13	Kania czarna	<i>Milvus migrans</i>	Zalujący, możliwość sporadycznego żerowania	Ochrona ścisła, ochrona strefowa, załącznik I Dyrektywy Ptasiej
14	Trzmieljad	<i>Pernis apivorus</i>	Zalujący	Ochrona ścisła, z załącznik I Dyrektywy Ptasiej
15	Błotniak stawowy	<i>Circus aeruginosus</i>	Systematycznie zalujący, możliwość sporadycznego żerowania	Ochrona ścisła, załącznik I Dyrektywy Ptasiej
16	Błotniak zbożowy	<i>Circus cyaneus</i>	Migracja jesienna	Ochrona ścisła, załącznik 1 Dyrektywy Ptasiej
17	Myszolów	<i>Buteo buteo</i>	Łęgowy	Ochrona ścisła
18	Jastrząb	<i>Accipiter gentilis</i>	Systematycznie zalujący, teren żerowiskowy	Ochrona ścisła
19	Krogulec	<i>Accipiter nisus</i>	Gniazdowanie możliwe, teren żerowiskowy,	Ochrona ścisła
20	Kobuz	<i>Falco subbuteo</i>	Teren żerowiskowy	Ochrona ścisła, wymaga ochrony czynnej
21	Pustułka	<i>Falco tinnunculus</i>	Teren żerowiskowy	Ochrona ścisła, wymaga ochrony czynnej
22	Bażant	<i>Phasianus colchicus</i>	Możliwość gniazdowania	Łowny
23	Kuropatwa	<i>Perdix perdix</i>	Bardzo nieliczny, możliwość gniazdowania	Łowna
24	Przepiórka	<i>Coturnix coturnix</i>	Bardzo nieliczny,	Ochrona ścisła,

			możliwość gniazdowania	PCzKZ - (VU) - gat. narażony
25	Gołąb grzywacz	<i>Columba palumbus</i>	Lęgowy	Łowny
26	Gołąb siniak	<i>Columba oenas</i>	Możliwość gniazdowania	Ochrona ścisła
27	Puszczyk	<i>Strix aluco</i>	Możliwość gniazdowania	Ochrona ścisła
28	Jerzyk	<i>Apus apus</i>	Żerowisko	Ochrona ścisła
29	Kukułka	<i>Cuculus canorus</i>	Możliwość lęgów	Ochrona ścisła
30	Dudek	<i>Upupa epops</i>	Nieliczny, teren żerowiskowy	Ochrona ścisła
31	Zimorodek	<i>Alcedo atthis</i>	Nieliczny, przelotny, teren żerowiskowy	Ochrona ścisła, załącznik I Dyrektywy Ptasiej
32	Żołna	<i>Merops apiaster</i>	Nieliczny lęgowy	Ochrona ścisła, wymaga ochrony czynnej
33	Dzięcioł zielony	<i>Picus viridis</i>	Lęgowy	Ochrona ścisła
34	Dzięcioł czarny	<i>Dryocopus martius</i>	Regularnie obserwowany, możliwość gniazdowania	Ochrona ścisła, załącznik I Dyrektywy Ptasiej
35	Dzięcioł duży	<i>Dendrocopos major</i>	Lęgowy	Ochrona ścisła
36	Dzięcioł średni	<i>Dendrocoptes medius</i>	Możliwość gniazdowania	Ochrona ścisła, załącznik I Dyrektywy Ptasiej
37	Dzięciołek	<i>Dendrocopos minor</i>	Lęgowy	Ochrona ścisła
38	Krętogłów	<i>Jynx torquilla</i>	Lęgowy	Ochrona ścisła
39	Skowronek	<i>Alauda arvensis</i>	Lęgowy	Ochrona ścisła
40	Dymówka	<i>Hirundo rustica</i>	Teren żerowiskowy	Ochrona ścisła
41	Oknówka	<i>Delichon urbica</i>	Teren żerowiskowy	Ochrona ścisła
42	Brzegówka	<i>Riparia riparia</i>	Lęgowy	Ochrona ścisła, wymaga ochrony czynnej
43	Pliszka siwa	<i>Motacilla alba</i>	Lęgowy	Ochrona ścisła
44	Rudzik	<i>Erithacus rubecula</i>	Lęgowy	Ochrona ścisła
45	Słowik rdzawy	<i>Luscinia megarhynchos</i>	Lęgowy	Ochrona ścisła
46	Klaskawka	<i>Saxicola rubicola</i>	Lęgowy	Ochrona ścisła
47	Kos	<i>Turdus merula</i>	Lęgowy	Ochrona ścisła
48	Śpiewak	<i>Turdus philomelos</i>	Lęgowy	Ochrona ścisła
49	Kwiczół	<i>Turdus pilaris</i>	Lęgowy	Ochrona ścisła
50	Kapturka	<i>Sylvia atricapilla</i>	Lęgowy	Ochrona ścisła
51	Gajówka	<i>Sylvia borin</i>	Lęgowy	Ochrona ścisła
52	Jarzębatka	<i>Curruca nisoria</i>	Lęgowa	Ochrona ścisła, załącznik I Dyrektywy Ptasiej
53	Cierniówka	<i>Sylvia communis</i>	Lęgowy	Ochrona ścisła
54	Świerszczak	<i>Locustella naevia</i>	Lęgowy	Ochrona ścisła
55	Trzciniak	<i>Acrocephalus arundinaceus</i>	Możliwość gniazdowania	Ochrona ścisła
56	Łozówka	<i>Acrocephalus palustris</i>	Lęgowy	Ochrona ścisła

57	Pierwiosnek	<i>Phylloscopus collybita</i>	Lęgowy	Ochrona ścisła
58	Piecuszek	<i>Phylloscopus trochilus</i>	Lęgowy	Ochrona ścisła
59	Strzyżyk	<i>Troglodytes troglodytes</i>	Lęgowy	Ochrona ścisła
60	Bogatka	<i>Parus major</i>	Lęgowy	Ochrona ścisła
61	Modraszka	<i>Cyanistes caeruleus</i>	Lęgowy	Ochrona ścisła
62	Sikora uboga	<i>Poecile palustris</i>	Lęgowy	Ochrona ścisła
63	Raniuszek	<i>Aegithalos c. caudatus</i>	Lęgowy	Ochrona ścisła
64	Kowalik	<i>Sitta europaea</i>	Lęgowy	Ochrona ścisła
65	Pelzacz leśny	<i>Certhia familiaris</i>	Lęgowy	Ochrona ścisła
66	Pelzacz ogrodowy	<i>Certhia brachydactyla</i>	Lęgowy	Ochrona ścisła
67	Gąsiorek	<i>Lanius collurio</i>	Lęgowy	Ochrona ścisła, załącznik I Dyrektywy Ptasiej
68	Kruk	<i>Corvus corax</i>	Regulane przebywanie, żerowisko	Ochrona częściowa
69	Wrona	<i>Corvus corone</i>	Lęgowy	Ochrona częściowa
70	Sroka	<i>Pica pica</i>	Lęgowy	Ochrona częściowa
71	Sójka	<i>Garrulus glandarius</i>	Lęgowy	Ochrona ścisła
72	Szpak	<i>Sturnus vulgaris</i>	Lęgowy	Ochrona ścisła
73	Wilga	<i>Oriolus oriolus</i>	Lęgowy	Ochrona ścisła
74	Zięba	<i>Fringilla coelebs</i>	Lęgowy	Ochrona ścisła
75	Makolągwa	<i>Carduelis cannabina</i>	Lęgowy	Ochrona ścisła
76	Szczygieł	<i>Carduelis carduelis</i>	Lęgowy	Ochrona ścisła
77	Czyż	<i>Spinus spinus</i>	Przelotny, teren żerowiskowy	Ochrona ścisła
78	Dzwoniec	<i>Carduelis chloris</i>	Lęgowy	Ochrona ścisła
79	Kulczyk	<i>Serinus serinus</i>	Lęgowy	Ochrona ścisła
80	Grubodziób	<i>Coccothraustes coccothraustes</i>	Lęgowy	Ochrona ścisła
81	Trznadel	<i>Emberiza citrinella</i>	Lęgowy	Ochrona ścisła
82	Potrzeszcz	<i>Emberiza calandra</i>	Lęgowy	Ochrona ścisła

Charakterystyka fauny ptaków

Ptaki są jednym z ważniejszych przedstawicieli fauny wskazującymi na duże zróżnicowanie biologiczne obszaru żwirowni w Kłodawie. Prawie wszystkie zaobserwowane gatunki podlegają ochronie prawnej.

Wstępna inwentaryzacja awifauny wykazała występowanie 82 gatunki ptaków w obrębie nieczynnej żwirowni, w tym 47 lęgowych oraz 9 zaliczonych do kategorii „gniazdowanie możliwe” (obserwowane w okresie lęgowym, w biotopie spełniającym wymagania do lęgów). Dla pozostałej liczby (11 gat.) teren spełnia rolę żerowiska, a 15 gatunków było obserwowanych jako przelotne lub zalatujące, mające swoje żerowiska w bliskim sąsiedztwie.

Spośród wykazanych 82 gatunków 71 podlega ochronie ścisłej, 4 ochronie częściowej, a 7 to gatunki łowne.

Z powyższego wykazu stwierdzonych gatunków ptaków 12 znajduje się na liście załącznika I Dyrektywy 2009/147/WE Parlamentu Europejskiego i Rady z dnia 30 listopada 2009 r. w sprawie ochrony dzikiego ptactwa (tzw. Dyrektywy Ptasiej), z których 4 to gatunki lęgowe i możliwe gniazdujące (gąsiorek, jarzębatka, dzięcioł czarny, dzięcioł średni). Do cennych gatunków, zanikających w faunie Polski należy przepiórka - obserwowana w okresie lęgowym, wpisana do „Polskiej czerwonej księgi zwierząt” jako gatunek narażony (VU).

Na szczególną uwagę zasługuje fakt występowania **żoły** - gatunku lęgowego, obserwowanego tu drugi rok z rzędu. W sezonie 2022 zanotowano udane lęgi 2 par (pomimo regularnego płoszenia), a w roku 2023 stwierdzono sukces lęgowy 6 par. Ponadto na obszarze żwirowni regularnie przebywało od kilkunastu do kilkudziesięciu osobników (3.08.2023 widziano 41 osobników). Żoła należy do bardzo rzadkich gatunków lęgowych w naszym kraju. Jej status w woj. lubuskim i w Polsce jest określony jako „skrajnie nieliczny” (Sikora i in. 2007, Czechowski i in. 2018). Na terenie żwirowni w Kłodawie ptaki te znajdują dobre warunki bytowe ze względu na dostępność skarp dogodnych do lęgów oraz żerowisk oraz obecność zalesionego ciek w wodnego - rzeczki Srebrnej.

Innym ważnym gatunkiem lęgowym jest **jaskółka brzegówka**, gnieźdząca się podobnie jak żoła w norkach ziemnych. W sezonie 2023 na terenie żwirowni stwierdzono 142 wykopane przez ptaki norki gniazdowe.

Ptaki z rzędu Accipitriformes (szponiaste) reprezentowane były przez 11 gatunków. Dla 6 z nich teren żwirowni stanowił regularne żerowisko (kania ruda, błotniak stawowy, myszołów, krogulec, pustułka, kobuz). Ponadto w lęgu olszowo-topolowym znaleziono czynne gniazdo 1 pary myszołowa.

Inne gatunki lęgowe ptaków obserwowane na badanym terenie, o statusie „średnio liczny” w naszym kraju, to m.in.: krętogłów (1 para), kłaskawka (1-2 pary), gąsiorek (4 pary), jarzębatka (1 para), świerszczak (2-3 pary). Podkreślić należy, że gąsiorek i jarzębatka są gatunkami chronionymi z załącznika I Dyrektywy Ptasiej.

Obecność takich gatunków jak: gęgawa, krzyżówka, łyska, czapla siwa i trzciniak związana jest z bezpośrednim sąsiedztwem stawu z bogatym zbiorowiskiem szuwaru trzcinowego, przyległego do doliny rzeki Srebrnej, od zachodniej strony. Natomiast dla gatunków zalatujących i przelotnych, takich jak: bocian biały, bocian czarny, żuraw, bielik, kania czarna, orlik krzykliwy, trzmiełojad - badany teren nie posiada większego znaczenia.

SSAKI (bez nietoperzy)				
L.p.	Nazwa polska	Nazwa łacińska	Występowanie	Status ochronny
1	Lis rudy	<i>Vulpes vulpes</i>	Rozród	Łowny
2	Sarna	<i>Capreolus capreolus</i>	Teren żerowiskowy	Łowny
3	Dzik	<i>Sus scrofa</i>	Teren żerowiskowy	Łowny
4	Zając szarak	<i>Lepus europaeus</i>	Możliwość rozrodu	Łowny
5	Kuna domowa	<i>Martes foina</i>	Możliwość rozrodu	Łowny

Występowanie nietoperzy

W wyniku badań detektorowych wykryto łącznie 6 taksonów nietoperzy, w tym 4 w randze gatunku i 2 oznaczone do rodzaju. Wynika to z ograniczeń zastosowanej metody. Najliczniej występował borowiec wielki. Dalsze systematyczne badania pozwolą prawdopodobnie na wykrycie większej liczby gatunków tych ssaków. Dla nietoperzy badany teren stanowi bogatą bazę pokarmową dzięki zróżnicowanej szacie roślinnej (zarówno zieleni wysokiej, jak i zbiorowisk roślinnych typowych dla łąk, muraw i terenów ruderalnych). Rozrodu nie stwierdzono z powodu krótkiego okresu badań, natomiast na obszarze żwirowni znajdują się biotopy lęgowe preferowane przez niektóre gatunki (np. drzewa dziuplaste). Wszystkie zarejestrowane gatunki nietoperzy są objęte ścisłą ochroną oraz wymagają ochrony czynnej, dodatkowo obowiązuje zakaz fotografowania, filmowania lub obserwacji, mogących powodować płoszenie lub niepokojenie.

Oznaczeń zarejestrowanych sygnałów echolokacyjnych nietoperzy dokonał Maciej Łochyński.

SSAKI - NIETOPERZE				
L.p.	Nazwa polska	Nazwa łacińska	Występowanie	Status ochronny
1	Borowiec wielki	<i>Nyctalus noctula</i>	Teren żerowiskowy	Ochrona ścisła, wymaga ochrony czynnej
2	Karlik malutki	<i>Pipistrellus pipistrellus</i>	Teren żerowiskowy	Ochrona ścisła, wymaga ochrony czynnej
3	Karlik drobny	<i>Pipistrellus pygmaeus</i>	Teren żerowiskowy	Ochrona ścisła, wymaga ochrony czynnej
4	Karlik większy	<i>Pipistrellus nathusii</i>	Teren żerowiskowy	Ochrona ścisła, wymaga ochrony czynnej
5	Gacek sp.	<i>Plecotus sp.</i>	Teren żerowiskowy	Ochrona ścisła, wymaga ochrony czynnej
6	Nocek sp.	<i>Myotis sp.</i>	Teren żerowiskowy	Ochrona ścisła, wymaga ochrony czynnej

WNIOSKI

Podsumowując powyższe wyniki inwentaryzacji przyrodniczej należy zauważyć, że Gmina Kłodawa posiada ustawowy obowiązek ustawy zapewnienia ochrony miejscom o wyjątkowo cennej przyrodzie na swoim terytorium. Niewątpliwie takim miejscem jest obszar wyrobiska po byłej żwirowni w Kłodawie wraz z przyległą doliną rzeki Srebrnej i lasem lęgowym.

Konieczność ochrony można podzielić ze względu na:

- walory krajobrazowe (unikalność sukcesji wtórnej na ciekawym obszarze pod względem ukształtowania terenu i warunków wilgotnościowych oraz siedliskowych)
- walory przyrodnicze: ogromna różnorodność gatunków, m.in. stwierdzonych bezkręgowców (owady) oraz kręgowców (ptaki, nietoperze), gdzie znaczącą większość stanowią gatunki ściśle chronione, w tym o statusie zagrożonych w skali Polski i Europy
- potrzebę zagwarantowania mieszkańcom Kłodawy obszarów zielonych i cennych przyrodniczo w celach rekreacji i turystyki przyrodniczej (m.in. edukacja ekologiczna).

Badany teren jest wyjątkowy, ze względu na swoją specyficzną genezę i miejsce położenia (bezpośrednie sąsiedztwo ciekłu wodnego) oraz cenne siedliska i unikatowe gatunki chronionych zwierząt. Stanowi **skarb przyrodniczy** lokalnej społeczności, mieszkańców Kłodawy. Ze względu na istnienie w jego obrębie siedlisk wilgotnych i samej rzeki Srebrnej, wpisuje się realnie w aktualną politykę ochrony siedlisk wodno-błotnych oraz ochronę rzek i dolin rzecznych, realizowaną na obszarze całej UE. Jest więc miejscem, które należy chronić z powodów prawnych i etycznych.

Unikalność tego terenu sprawia, że nie istnieją działania kompensujące, które realnie są w stanie przywrócić stratę jego bezcennych elementów, w przypadku przeznaczenia pod jakiegokolwiek inwestycje związane z ingerencją w środowisko.

Dlatego WNIOSKUJEMY, aby w dalszych planach rozwoju Gminy Kłodawa (planowanie przestrzenne) nie przeznaczać terenu po byłej żwirowni pod jakiegokolwiek inwestycje przemysłowe ze względu na dużą bioróżnorodność i występowanie siedlisk oraz gatunków chronionych!

Niniejsza ekspertyza ma również stanowić informację dla Gminy Kłodawa o wartości przyrodniczej tego miejsca.

Przedmiotowy teren, jako enklawa bioróżnorodności stanowi również naturalny bufor między miastem Gorzowem i Gminą Kłodawą. Swoim istnieniem pozwala w ciekawy sposób łączyć, ale i dzielić miasto oraz tereny podmiejskie. Przez jej obszar przebiega spektakularny (tzw. ekstremalny) turystyczny szlak pieszy i rowerowy, od lat wykorzystywany przez mieszkańców zarówno miasta Gorzowa jak i naszej Gminy.

W związku z zapisami w zatwierdzonych przez Radę Gminy Kłodawa w „Studium uwarunkowań i kierunków zagospodarowania przestrzennego Gminy Kłodawa”, w których teren po byłej żwirowni jest przeznaczony pod budowę farmy fotowoltaicznej, uważamy, że cenna przyroda tu istniejąca (udokumentowana w niniejszej ekspertyzie) jest zagrożona. Zagrożeniem jest również nielegalne rozjeżdżanie żwirowni przez (bezzmyślnych) miłośników offroad'u (motocross, quady). Doszło nawet do tego, że tablice informacyjne zainstalowane przez Gminę, z zakazem płoszenia chronionych gatunków zwierząt oraz zakazem wjazdu dla pojazdów silnikowych zostały zniszczone przez tych ludzi.

W związku z tym przedmiotowy teren wymaga konkretnych działań prawnych i technicznych, które zagwarantują zachowanie obecnego *status quo* tego miejsca, w

celu utrzymania wszystkich jego walorów. Naszym zdaniem obszar kwalifikuje się do powołania użytku ekologicznego obejmującego całe wyrobisko oraz przyległy do niego fragment rzeki Srebrnej z lasem łągowym i stawem. Taka forma ochrony będzie adekwatna do stwierdzonych tu wartości przyrodniczych i społecznych.

Kolejnym ważnym krokiem będzie techniczne, skuteczne zabezpieczenie wjazdów oraz zainstalowanie edukacyjnych tablic informacyjnych z opisem przyrody tego miejsca oraz zakazami jej niszczenia.

Obecnie patrole obywatelskie członków Stowarzyszenia oraz osób sympatyzujących z ochroną tego miejsca nie są wystarczająco skuteczne aby proceder offroad'u zlikwidować.

Jako, że dzika przyroda jest tworem dynamicznym i zmiennym, istnieje potrzeba zaplanowania dla tego miejsca ochrony czynnej. Aby utrzymać obecną, korzystną szatę roślinną dla stwierdzonych siedlisk i gatunków chronionych, należy zaplanować miejscowe odkrzaczanie i miejscowe usuwanie gatunków drzewiastych (samosiewów, szczególnie gatunków pionierskich, szybko rosnących, tj. robinie, topole i wierzby). Równocześnie, w celu zwiększenia dostępności siedlisk rozrodczych dla wielu grup zwierząt (płazy, owady) wskazane byłoby wybudowanie kilku niewielkich zbiorników wodnych o zróżnicowanych głębokościach.

Nasze Stowarzyszenie jest w stanie wykonać część prac, nadzorować przebieg niektórych z nich oraz oferuje pomoc w ich zaplanowaniu.

Powołanie użytku ekologicznego będzie miało pozytywny oddźwięk wśród lokalnej społeczności jako realna działalność proekologiczna Gminy Kłodawa. Pozwoli na zachowanie rzadkich siedlisk oraz praktyczną, skuteczną ochronę gatunkową wymaganą prawem polskim i unijnym. Ochrona tego miejsca da również mieszkańcom możliwość obcowania na co dzień z piękną i wyjątkową w skali regionu, dziką przyrodą.

STOWARZYSZENIE
ZIELONY PUNKT WIDZENIA
66-415 KŁODAWA, ul. Wojcieszowska 28d
NIP 5993271817 REGON 524363493
KRS 0001017277

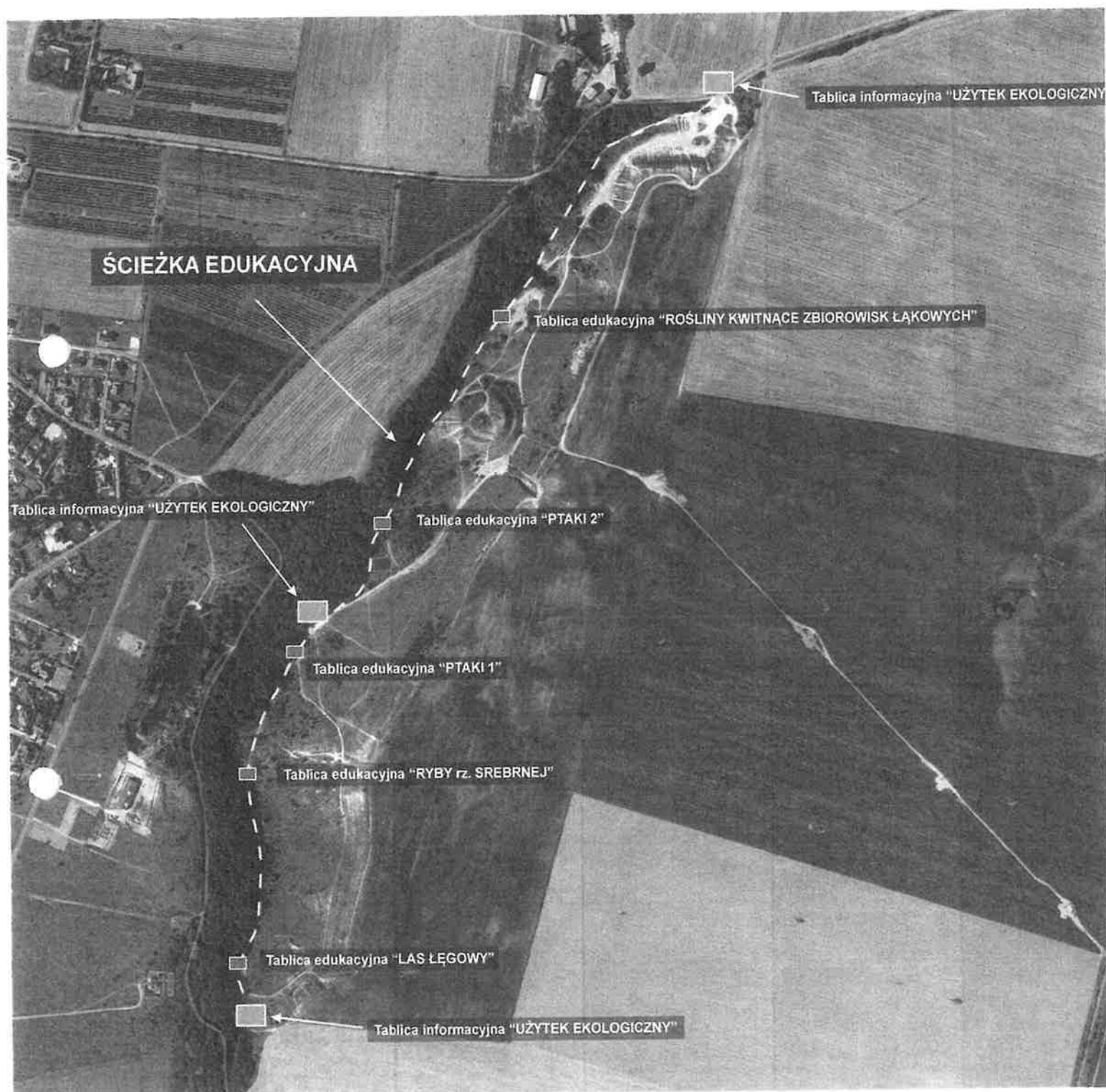


Stowarzyszenie Zielony Punkt Widzenia

LITERATURA

1. Czechowski P., Bocheński M., Rubacha S., Ciebiera O., Jędro G., Jerzak L. 2018. Lubuski Atlas ornitologiczny. Ptaki łągowe Ziemi Lubuskiej. Uniwersytet Zielonogórski, Zielona Góra
2. Polska czerwona księga zwierząt. Tom I Kręgowce, red. Zbigniew Głowaciński, Państwowe Wydawnictwo Rolnicze i Leśne, Warszawa 2001

3. Polska czerwona księga zwierząt. Tom II Bezkręgowce, red. Zbigniew Głowaciński & Janusz Nowacki, Instytut Ochrony Przyrody PAN w Krakowie oraz Akademia Rolnicza im. A. Cieszkowskiego w Poznaniu, 2004
4. Sikora A., Rohde Z., Gromadzki M., Neubauer G., Chylarecki P. 2007. Atlas rozmieszczenia ptaków lęgowych Polski 1985-2004. Bogucki Wyd. Nauk. Poznań
5. Borysiak J., Pawlaczyk P. 2004. Łęgi wierzbowe, topolowe, olszowe i jesionowe (*Salicetum albae*, *Populetum albae*, *Alnenion glutinoso-incanae*, olsy źródliskowe). Poradniki ochrony siedlisk i gatunków Natura 2000 – podręcznik metodyczny. Tom 5 Lasy i bory. Ministerstwo Środowiska, Warszawa 2004





STOWARZYSZENIE
ZIELONY PUNKT WIDZENIA
66-415 KŁODAWA, ul. Wojcieszka 1
NIP 5993271817 REGON 524363493
KRS 0001017277

Granica proponowanego użytku ekologicznego
na terenie łąk w Kłodawie



0 100 200

PISMA Z POPARCIEM

WNIOSKU O Utworzenie

Użytku ekologicznego

obejmującego teren po byłej

żwirowni w Kłodawie

(pow. gorzowski, woj. lubuskie)

OD ORGANIZACJI ZWIĄZANYCH Z OCHRONĄ PRZYRODY

REGIONALNA RADA OCHRONY PRZYRODY

działająca przy Regionalnym Dyrektorzem Ochrony Środowiska w Gorzowie Wielkopolskim

21.05.20

Na podstawie przeprowadzonej dyskusji oraz głosowania na posiedzeniu Rady w trybie hybrydowym w dniu 25.04.2024 roku, OPINIUJE POZYTYWNIE wniosek Stowarzyszenia Zielony Punkt Widzenia w sprawie o utworzenie użytku ekologicznego „Żwirownia nad rzeczką Srebną”, na terenie gminy Kłodawa.

W opinii Regionalnej Rady Ochrony Przyrody, na podstawie analizy złożonego wniosku w tym inwentaryzacji przyrodniczej przedłożonej przez ww. Stowarzyszenie, należy wskazać, iż przedmiotowy obszar cechuje się bardzo wysokimi walorami przyrodniczymi i zasługuje na dalszą analizę przez właściwy organ ochrony przyrody, co do objęcia go ww. formą ochrony przyrody.



Przewodniczący RROP

Regionalna Rada Ochrony Przyrody
w Gorzowie Wielkopolskim

ul. Wolności 10A
64-200 Gorzów Wielkopolski

2024





Górzycy 10.02.2024 r.



Fundacja Zielonej Doliny

Odry i Warty

ul. 1 Maja 1B

69-113 Górzycy

KRS: 0000260311, NIP: 5981578243, REGON: 080116648

RADA GMINY KŁODAWA

WÓJT GMINY KŁODAWA

Urząd Gminy Kłodawa

Ul. Gorzowska 40 66-415 Kłodawa

Opinia inicjatywy utworzenia użytku ekologicznego „Żwirownia nad rzeczką Srebrną”

Zapoznając się z treścią wstępnej inwentaryzacji przyrodniczej terenów po żwirowni wraz z przyległym odcinkiem rzeki Srebrnej w Kłodawie (gm. Kłodawa, powiat gorzowski, woj. lubuskie) a także poznając zależności terenowe i charakter potencjalnych zagrożeń przedmiotowego obszaru Fundacja Zielonej Doliny Odry i Warty uznaje za celowe zabezpieczenie jego walorów przyrodniczych poprzez objęcie obszaru ochroną w postaci użytku ekologicznego.

Za potrzebą ochrony tego miejsca przemawia wymieniona w inwentaryzacji wysoka wartość przyrodnicza (zarówno ze względu na różnorodność gatunkową jak i mozaikę siedlisk). Do tej listy należy dodać potrzebę ochrony przed zagrożeniami, których prawdopodobieństwo wystąpienia rośnie proporcjonalnie do skali zaludnienia terenów sąsiednich. W tym przypadku zagrożenie jest wysokie i ustanowienie użytku ekologicznego przyczyni się do obniżenia ryzyka ich wystąpienia.

Kolejny, bardzo istotny z punktu widzenia lokalnych mieszkańców jest fakt, iż w silnie przekształconym krajobrazie, w sąsiedztwie dużej aglomeracji taka „tętniąca życiem oaza” stanowi wyróżniającą się i szeroko rozumianą wartość. Wpływa pozytywnie na życie pobliskich mieszkańców, na ich samopoczucie, chęć fizycznych aktywności, stanowi źródło inspiracji (obszar zamieszkują gatunki o wybitnej urodzie) i buduje poczucie tożsamości regionalnej. Definiuje szeroki wachlarz kryteriów określających tzw. „jakość życia”. Podsumowując ochrona walorów omawianego obszaru jest wskazana nie tylko ze względów naukowych, podnosi atrakcyjność życia w danym miejscu. Ochronę należy uznać za obowiązek odpowiedzialnych za to podmiotów.

Fundacja od niemal dwóch dekad zajmuje się podobną tematyką. Między innymi celowymi działaniami odtworzyliśmy nadodrzańskie populacje kilku skrajnie nielicznych, ginących gatunków ornitofauny. Efekty tych działań zyskały uznanie w kraju i daleko poza

jego granicami. Otrzymaliśmy tytuł „Zasłużony dla Województwa Lubuskiego”, członkostwo w Regionalnej Radzie Ochrony Przyrody przy RDOŚ w Gorzowie i wiele innych wyróżnień, artykułów prasowych, także międzynarodowych. W kwietniu ub. roku doprowadziły do przyjazdu i udokumentowania tych działań przez ekipę filmową z USA (film „Wings of the Oder”). Wynikiem dialogu i wielopodmiotowej współpracy udało się pogodzić ochronę przyrody ze społecznymi i gospodarczymi oczekiwaniami. Wierzymy, że i w tym przypadku, ze względu na wartość i długofalowe korzyści społeczne idea powołania użytku ekologicznego nad rzeczką Srebrną otrzyma właściwy – wysoki status i ochrona wkrótce stanie się faktem.

Otrzymują do wiadomości:

Stowarzyszenie Zielony Punkt Widzenia ul. Wojcieszicka 28D, 66-415 Kłodawa


PREZES
FUNDACJA ZIEŁONEJ DOLINY
OBRY/WARTY
mgr inż. Piotr Chłapa



Klub Przyrodników

Owczary 17, 69-113 Górzycza

e-mail: klub.przyrodnikow.kp@gmail.com; [http:// www.kp.org.pl](http://www.kp.org.pl)

Konto: Santander nr 28 1090 1593 0000 0001 0243 0645; NIP: PL 927-15-06-791

Opinia

**o projekcie użytku ekologicznego „Żwirownia nad rzeczką Srebrną” w gm. Kłodawa
oraz o dokumentacji przyrodniczej projektowanego użytku**

Wstępna inwentaryzacja przyrodnicza terenów po żwirowni wraz z przyległym odcinkiem rzeki Srebrnej w Kłodawie (Urban i in. 2023) stanowi wartościową lokalną inwentaryzację przyrodniczą, zwłaszcza w zakresie ptaków, nietoperzy oraz niektórych grup owadów. Zawiera także wiarygodny, ramowy opis szaty roślinnej obiektu.

Dokumentacja dowodzi, że objęty nią obiekt jest cenną lokalną ostoją różnorodności biologicznej. Na szczególne podkreślenie zasługuje występowanie żołą – mimo ekspansji tego gatunku w Polsce, każde stanowisko żołą jest wciąż unikatem, a występowanie tego kolorowego i efektownego gatunku może być lokalną atrakcją. Istotnymi elementami przyrody obiektu są także: kolonia łęgowa brzegówki, odcinek naturalnej rzeki otoczonej lasem łęgowym, stanowiący siedlisko zimorodka, kilkogatunkowy rozmnażających się płazów, kilkogatunkowy zespół nietoperzy, występowanie pszczoły *Dasyroda morawitzii*. Każdy z wymienionych wyżej elementów byłby nawet samodzielnie przesłanką do ochrony opisanego obiektu, a ewentualna utrata któregośkolwiek z nich stanowiłaby istotny uszczerbek dla przyrody gminy.

Udokumentowane walory przyrodnicze obiektu wskazują, że powinien on zostać objęty ochroną. Nie jest tu przeszkodą poprzemysłowa geneza terenu (wzrost żwirowni). Wyrobiska kopalin, gdy zostaną porzucone po eksploatacji, często stają się lokalnymi ostojami różnorodności biologicznej. Forma użytku ekologicznego jest jak najbardziej właściwa do ochrony tego obiektu.

Szamotuły, 9 lutego 2024

Paweł

Tomasz

Pawlaczyk

Elektronicznie
podpisany przez

Paweł Tomasz
Pawlaczyk

Data: 2024.02.09
11:40:51 +01'00'

Tadeusz Mizera
Prof. UP. dr hab.
Uniwersytet Przyrodniczy w Poznaniu
Wojska Polskiego 71 c
60-625 Poznań
Regionalny Koordynator
Komitetu Ochrony Orłów

Poznań, dnia 5 lutego 2024 r

RADA GMINY KŁODAWA
WÓJT GMINY KŁODAWA
Urząd Gminy Kłodawa
ul. Gorzowska 40
66-415 Kłodawa

Po zapoznaniu się z dokumentacją przyrodniczą dotyczącą utworzenia użytku ekologicznego „Żwirownia nad Srebrną” autorstwa Stowarzyszenia Zielony Punkt Widzenia gorąco i z pełnym przekonaniem popieram wniosek utworzenia użytku ekologicznego. Współczesna ochrona zasobów przyrodniczych powinna się opierać o lokalne społeczności. Takie niewielkie skrawki znajdujące się „w zasięgu wzroku” pozwalają poznać mieszkańcom Kłodawy setki motyli, dzikich pszczół. Niewątpliwie perłą tego użytku są niezwykle barwnie ubarwione ptaki ŻOŁNY. W województwie lubuskim jest ich mniej niż orłów bielików. Mieszkańcy gminy oraz wielu przyjezdnych będzie mogło obserwować te ptaki, z bezpiecznej odległości bez ich niepokojenia. Jest to niewątpliwie wielka atrakcja turystyczna. Zachowanie skarp w żwirowni, zapobieżeniu ich zarastania umożliwi żołnom gniazdowanie.

Przedmiotowy teren jest jednym z niewielu miejsc w obrębie obszarów zurbanizowanych, otoczonych wielkoobszarowymi użytkami rolniczymi o ubogiej różnorodności biologicznej, w którym lokalni mieszkańcy mogą wejść w kontakt z dziką przyrodą - roślinami oraz ściśle chronionymi, rzadkimi gatunkami zwierząt.

Użytek ekologiczny „Żwirownia nad Srebrną” będzie pełnił ważną społeczną funkcję.

Teren posiada bardzo ważny walor naukowy i edukacyjny, z którego skorzystają, oprócz zwykłych turystów także lokalne szkoły. Poza rolę zdrowotną i estetyczną funkcja edukacyjna użytku pozwoli pogłębić świadomość ekologiczną, co jest niezwykle istotne w dzisiejszym świecie zagrożonym dewastacją środowiska i niekorzystnymi zmianami klimatycznymi.

Proponowane przez Stowarzyszenie zagospodarowanie edukacyjne, turystyczne i rekreacyjne przyszłego użytku pozwoli na przyjemne i efektywne spędzenie wolnego czasu na tym terenie przez mieszkańców Kłodawy oraz Gorzowa Wlkp.

Osobiście planuję przyjechać na ćwiczenia terenowe ze studentami Uniwersytetu Przyrodniczego.

Z wyrazami szacunku

KOMITET OCHRONY ORŁÓW
Koordynator
Tadeusz Mizera



Liga Ochrony Przyrody, Okręg w Zielonej Górze

DS nr 1 „Rzepicha”, pokój 100
ul. Podgórna 50 b, 65-247 Zielona Góra
e-mail: lop.zgora@onet.eu
Tel: 508766209
REGON: 007026327-00042
NIP: 9290001201

Zielona Góra, dnia 05 lutego 2024 roku

RADA GMINY KŁODAWA

WÓJT GMINY KŁODAWA

Urząd Gminy Kłodawa

Ul. Gorzowska 40

66-415 Kłodawa

Dotyczy:

Pismo poparcia dla Stowarzyszenia Zielony Punkt Widzenia w sprawie **wniosku o objęcie ochroną w formie użytku ekologicznego terenów po żwirowni wraz z przyległym odcinkiem rzeki Srebrnej w Kłodawie.**

Szanowni Państwo,

Liga Ochrony Przyrody, Okręg Zielona Góra pozytywnie opiniuje wniosek o objęcie ochroną w formie użytku ekologicznego terenów po żwirowni wraz z przyległym odcinkiem rzeki Srebrnej w Kłodawie oraz w pełni popiera inicjatywę objęcia ochroną wnioskowanego obszaru.

PREZES
Zarządu Okręgu
Ligi Ochrony Przyrody
w Zielonej Górze
dr Olaf Ciebiera

Nazwa organizacji i adres, kontakt.....

PARTIA ZIELONI
KOŁO GORZÓW WLKP.
ul. PLAC SŁONECZNY 22c/1
66-400 GORZÓW WLKP

miejsowość, data.....

GORZÓW WLKP. 05.02.2024.

RADA GMINY KŁODAWA
WÓJT GMINY KŁODAWA
Urząd Gminy Kłodawa
ul. Gorzowska 40
66-415 Kłodawa

Pismo poparcia w sprawie wniosku o objęcie ochroną w formie użytku ekologicznego terenów po żwirowni wraz z przyległym odcinkiem rzeki Srebrnej w Kłodawie

Koło Zieloni oddział w Gorzowie Wlkp. pozytywnie opiniuje wniosek o objęcie ochroną w formie użytku ekologicznego, terenów po żwirowni wraz z przyległym odcinkiem rzeki Srebrnej w Kłodawie oraz w pełni popiera inicjatywę objęcia ochroną wnioskowanego obszaru.

Uważamy że projekt ustanowienia użytku ekologicznego „Żwirownia nad rzeczką Srebrną” zaproponowany przez Stowarzyszenie Zielony Punkt Widzenia jest bardzo ważną społecznie inicjatywą. Wnioskowany teren jest przyrodniczą perełką otoczoną obszarami zurbanizowanymi oraz użytkami rolniczymi o ubogiej różnorodności biologicznej. Mądrze zagospodarowany będzie spełniał ważną rolę rekreacyjną i regeneracyjną dla mieszkańców Kłodawy oraz Gorzowa Wlkp.

Najważniejszym aspektem jest ochrona lokalnego środowiska przyrodniczego o dużej bioróżnorodności. Dołączona do projektu wniosku ekspertyza przyrodnicza dobitnie pokazuje, że na wspomnianym terenie znajdują się cenne siedliska oraz bogaty świat zwierząt, w tym chronionych gatunków ptaków. Jednym z nich jest skrajnie nieliczna w naszym regionie żoła (*Merops apiaster*), co stanowi wartość ponadlokalną.

Z tego względu wnioskowany teren posiada istotną wartość naukową i edukacyjną. Funkcja edukacyjna użytku pozwoli pogłębić świadomość ekologiczną w społeczności lokalnej, co jest niezwykle istotne w dzisiejszym świecie zagrożonym dewastacją środowiska i niekorzystnymi zmianami klimatycznymi.

Jednym z celów statutowych partii Zieloni jest wpływanie na politykę państwa, w szczególności w dziedzinie klimatu i ochrony środowiska. **Dlatego dajemy silne poparcie tej cennej inicjatywie przedstawionej przez Stowarzyszenie Zielony Punkt Widzenia.**

PRZEWODNICZĄCY – Wiesław Marek

WSPÓŁPRZEWODNICZĄCA – Małgorzata Ineupel-Przybylska

SEKRETARZ – Maria Papiewska



STOWARZYSZENIE
OCHRONY SÓW

STOWARZYSZENIE OCHRONY SÓW

ul. Sobkowiaka 30b/4, 65-119 Zielona Góra

NIP: 657-27-70-305

REGON: 260185794

tel. +48601329080

e-mail: sos@sowy.sos.pl

Zielona Góra 05.02.2024

RADA GMINY KŁODAWA
WÓJT GMINY KŁODAWA
Urząd Gminy Kłodawa
Ul. Gorzowska 40
66-415 Kłodawa

Pismo poparcia dla Stowarzyszenia Zielony Punkt Widzenia w sprawie wniosku o objęcie ochroną w formie użytku ekologicznego terenów po żwirowni wraz z przyległym odcinkiem rzeki Srebrnej w Kłodawie.

Stowarzyszenie Ochrony Sów pozytywnie opiniuje wniosek o objęcie ochroną w formie użytku ekologicznego, terenów po żwirowni wraz z przyległym odcinkiem rzeki Srebrnej w Kłodawie oraz w pełni popiera inicjatywę objęcia ochroną wnioskowanego obszaru.

Z poważaniem

PREZES
Stawomir Rubacha
Stowarzyszenie Ochrony Sów

Gorzów Wlkp. dn. 15.03.2024 r.

Zespół Parków Krajobrazowych Województwa Lubuskiego
ul. Fr. Walczaka 25
66-400 Gorzów Wlkp.
tel. 95 782 20 12

ZPKWL.GoPK.402.1.2024

**Stowarzyszenie Zielony
Punkt Widzenia
stowarzyszenie.zpw@gmail.com**

W odpowiedzi na prośbę o opinię i poparcie wniosku o objęcie ochroną w formie użytku ekologicznego terenów po żwirowni wraz przyległym odcinkiem rzeki Srebrnej w Kłodawie oraz analizie przesłanej dokumentacji, Zespół Parków Krajobrazowych Województwa Lubuskiego uprzejmie informuje, że popiera podejmowanie inicjatyw, które dążą do ochrony przyrody, krajobrazu, środowiska oraz podnoszą świadomość ekologiczną.

Jednakże nadmieniam, iż podejmowanie działań na obszarze wskazanym we wniosku, wychodzi poza kompetencje Dyrektora Zespołu Parków Krajobrazowych, gdyż teren ten leży poza granicami Gorzowskiego Parku Krajobrazowego i jego otuliny.

*Z poważaniem
Alina Jągowska
Dyrektor
Zespołu Parków Krajobrazowych
Województwa Lubuskiego*

podpisano certyfikowanym podpisem elektronicznym

Otrzymują:

- adresat (elektronicznie),
- GoPK,
- a/a.

Do wiadomości:

- Urząd Gminy w Kłodawie (elektronicznie).