



SPRAWOZDANIE
Z DZIAŁALNOŚCI
GMINNEGO OŚRODKA
POMOCY SPOŁECZNEJ
W KŁODAWIE
ZA ROK 2023

Kłodawa, marzec 2024r.

Wstęp.

Gminny Ośrodek Pomocy Społecznej w Kłodawie jest budżetową jednostką organizacyjną gminy, która działa na podstawie obowiązujących przepisów prawa, a w szczególności:

- Zarządzenia nr 4/90 Naczelnika Gminy Kłodawa z dnia 15 maja 1990r. w sprawie utworzenia Gminnego Ośrodka Pomocy Społecznej, zmienionego Uchwałą Nr XX/111/96 Rady Gminy Kłodawa z dnia 05 lipca 1996r.;
- Statutu Gminnego Ośrodka Pomocy Społecznej w Kłodawie, przyjętego Uchwałą Nr XL/290/18 Rady Gminy Kłodawa z dnia 18 kwietnia 2018r., zmienionego Uchwałą Nr XLV/396/2022 Rady Gminy Kłodawa z dnia 30 listopada 2022r.
- Regulaminu organizacyjnego Gminnego Ośrodka Pomocy Społecznej w Kłodawie.

Podstawowym zadaniem Gminnego Ośrodka Pomocy Społecznej w Kłodawie jest świadczenie kompleksowej pomocy społecznej osobom i rodzinom w wysiłkach zmierzających do zaspokajania niezbędnych potrzeb oraz umożliwienie im życia w warunkach odpowiadających ludzkiej godności.

Pomoc Społeczna jest elementem składowym polityki społecznej państwa, mającym na celu umożliwienie osobom i rodzinom przezwyciężenie trudnych sytuacji życiowych, których nie są w stanie pokonać, wykorzystując własne uprawnienia, zasoby i możliwości.

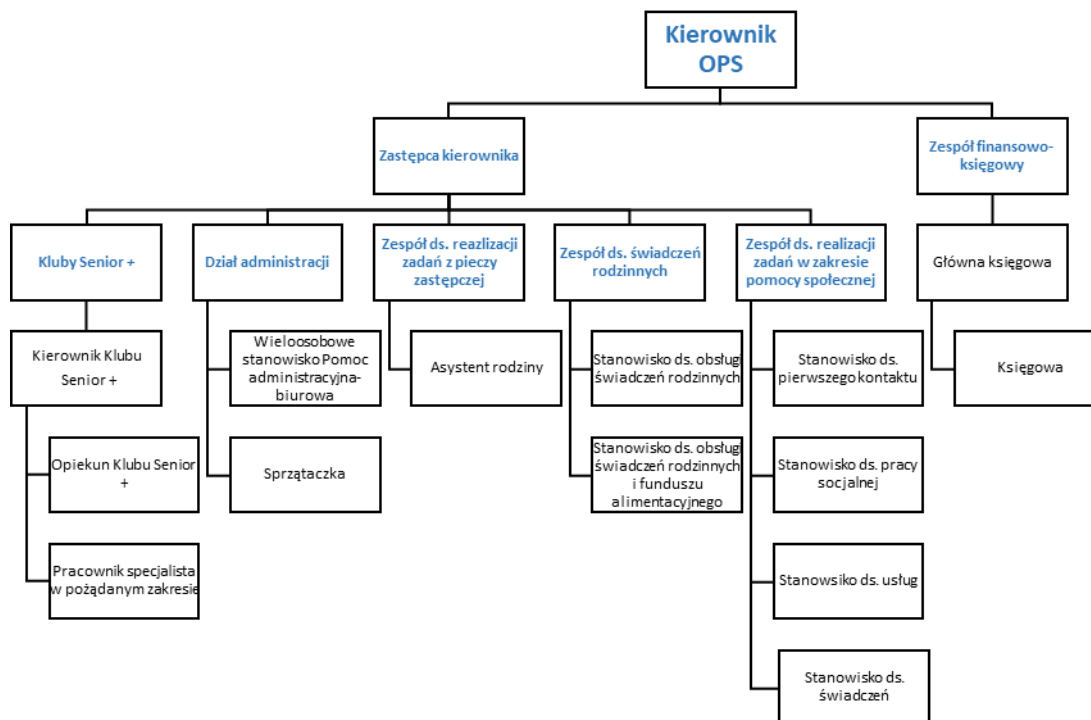
Działania Ośrodka obejmują teren całej Gminy Kłodawa – 11 sołectw tj. Kłodawa, Chwałęcice, Wojcieszycze, Różanki, Różanki Szklarnia, Zdroisko, Santoczno, Rybakowo, Łośno, Santocko, Mironice. Ośrodek realizuje zadania własne gminy z zakresu pomocy społecznej oraz zadania zlecone z zakresu administracji rządowej.

Ośrodek Pomocy Społecznej współpracuje na zasadzie partnerstwa z organizacjami społecznymi i pozarządowymi, Kościołem Katolickim, innymi kościołami, związkami wyznaniowymi oraz osobami fizycznymi i prawnymi.



W roku 2023 w Gminnym Ośrodku Pomocy Społecznej zatrudnionych było 15 pracowników na umowę o pracę, według struktury organizacyjnej Ośrodka przedstawionej poniżej 40 osób zatrudnionych w formie umów zleceń (informatyk, inspektor ochrony danych osobowych oraz prawnik i osoby wykonujące usługi opiekuńcze).

Struktura organizacyjna Ośrodka Pomocy Społecznej w Kłodawie



Gminny Ośrodek Pomocy Społecznej w Kłodawie w roku 2023 był realizatorem 7 grup zadań, których wykonanie zamknęło się budżetem w wysokości **7 030 180,99zł.**

- I. **Zadania z zakresu pomocy społecznej,**
- II. **Zadania z zakresu świadczeń rodzinnych, zasiłku dla opiekuna i pomocy osobom uprawnionym do alimentów,**
- III. **Zadania z zakresu Karty Dużej Rodziny,**
- IV. **Zadania z zakresu działalności asystenta rodziny i obszaru wspierania rodziny,**
- V. **Zadania z zakresu działalności zespołu interdyscyplinarnego ds. przeciwdziałania przemocy w rodzinie,**
- VI. **Zadania z zakresu Funduszu Pomocy,**
- VII. **Zadania z zakresu przeciwdziałania ekonomicznym skutkom COVID-19.**

I. ZADANIA Z ZAKRESU POMOCY SPOŁECZNEJ

Głównym zadaniem pomocy społecznej jest zapobieganie sytuacjom życiowym, których osoby nie są w stanie pokonać, wykorzystując własne uprawnienia, zasoby i możliwości, przez podejmowanie działań zmierzających do życiowego usamodzielnienia osób i rodzin oraz ich integracji ze środowiskiem.

Zadania z zakresu pomocy społecznej zawarte są w ustawie z dnia 12 marca 2004r. o pomocy społecznej (Dz.U. z 2023r. poz. 901 z późn. zm.) zwanej dalej „ups”, która jest podstawowym, ale nie jedynym źródłem prawa o pomocy społecznej. Jej uzupełnienie i uszczegółowienie stanowią liczne akty wykonawcze.

W roku 2023 Gminny Ośrodek Pomocy Społecznej zatrudniał **pięciu** pracowników socjalnych zgodnie z art. 110 ust. 11 ww. ustawy o pomocy społecznej. Struktura organizacyjna w zespole ds. realizacji zadań w zakresie pomocy społecznej kształtuje się następująco:

1. STARSZY SPECJALISTA PRACY SOCJALNEJ – 1 PRACOWNIK SOCJALNY
2. SPECJALISTA PRACY SPECJALNEJ – 1 PRACOWNIK SOCJALNY
3. PRACOWNIK SOCJALNY – 3 PRACOWNIKÓW SOCJALNYCH

Zadania własne gminy o charakterze obowiązkowym zgodnie z ustawą o pomocy społecznej to:

1. opracowanie i realizacja gminnej strategii rozwiązywania problemów społecznych ze szczególnym uwzględnieniem programów pomocy społecznej, profilaktyki i rozwiązywania problemów alkoholowych i innych, których celem jest integracja osób i rodzin z grup szczególnego ryzyka;
2. sporządzanie, zgodnie z art. 16a, oceny w zakresie pomocy społecznej;
3. udzielanie schronienia, zapewnienie posiłku oraz niezbędnego ubrania osobom tego pozbawionym;
4. przyznawanie i wypłacanie zasiłków okresowych;
5. przyznawanie i wypłacanie zasiłków celowych;
6. przyznawanie i wypłacanie zasiłków celowych na pokrycie wydatków powstałych w wyniku zdarzenia losowego;
7. przyznawanie i wypłacanie zasiłków celowych na pokrycie wydatków na świadczenia zdrowotne osobom bezdomnym oraz innym osobom niemającym dochodu i możliwości

- uzyskania świadczeń na podstawie przepisów o świadczeniach opieki zdrowotnej finansowanych ze środków publicznych;
8. przyznawanie zasiłków celowych w formie biletu kredytowanego;
 9. opłacanie składek na ubezpieczenia emerytalne i rentowe za osobę, która zrezygnuje z zatrudnienia w związku z koniecznością sprawowania bezpośredniej, osobistej opieki nad długotrwale lub ciężko chorym członkiem rodziny oraz wspólnie zamieszkującymi matką, ojcem lub rodzeństwem;
 10. praca socjalna;
 11. organizowanie i świadczenie usług opiekuńczych, w tym specjalistycznych, w miejscu zamieszkania, z wyłączeniem specjalistycznych usług opiekuńczych dla osób z zaburzeniami psychicznymi oraz usług sąsiedzkich;
 12. prowadzenie i zapewnienie miejsc w mieszkaniach treningowych lub wspomaganych;
 13. dożywianie dzieci;
 14. sprawienie pogrzebu, w tym osobom bezdomnym;
 15. kierowanie do domu pomocy społecznej i ponoszenie odpłatności za pobyt mieszkańca gminy w tym domu;
 - 15a. pomoc osobom mającym trudności w przystosowaniu się do życia po zwolnieniu z zakładu karnego;
 16. sporządzanie sprawozdawczości oraz przekazywanie jej właściwemu wojewodzie, w formie dokumentu elektronicznego, z zastosowaniem systemu teleinformatycznego;
 17. utworzenie i utrzymywanie ośrodka pomocy społecznej, w tym zapewnienie środków na wynagrodzenia pracowników;
 18. przyznawanie i wypłacanie zasiłków stałych;
 19. opłacanie składek na ubezpieczenie zdrowotne określonych w przepisach o świadczeniach opieki zdrowotnej finansowanych ze środków publicznych.

Do zadań własnych fakultatywnych gminy należy m.in.:

1. przyznawanie i wypłacanie zasiłków specjalnych celowych;
2. przyznawanie i wypłacanie pomocy na ekonomiczne usamodzielnienie w formie zasiłków, pożyczek oraz pomocy w naturze;
3. prowadzenie i zapewnienie miejsc w domach pomocy społecznej i ośrodkach wsparcia o zasięgu gminnym oraz kierowanie do nich osób wymagających opieki;
 - 3a. opracowanie i realizacja projektów socjalnych;

4. podejmowanie innych zadań z zakresu pomocy społecznej wynikających z rozeznaczonych potrzeb gminy, w tym tworzenie i realizacja programów osłonowych;
5. współpraca z powiatowym urzędem pracy w zakresie upowszechniania ofert pracy oraz informacji o wolnych miejscach pracy, upowszechniania informacji o usługach poradnictwa zawodowego i o szkoleniach oraz realizacji Programu Aktywizacja i Integracja, o którym mowa w przepisach o promocji zatrudnienia i instytucjach rynku pracy.

Do zadań zleconych z zakresu administracji rządowej realizowanych przez gminy należy:

1. organizowanie i świadczenie specjalistycznych usług opiekuńczych w miejscu zamieszkania dla osób z zaburzeniami psychicznymi;
2. przyznawanie i wypłacanie zasiłków celowych na pokrycie wydatków związanych z klęską żywiołową lub ekologiczną;
3. prowadzenie i rozwój infrastruktury ośrodków wsparcia dla osób z zaburzeniami psychicznymi;
4. realizacja *zadań* wynikających z rządowych programów pomocy społecznej, mających na celu ochronę poziomu życia osób, rodzin i grup społecznych oraz rozwój specjalistycznego wsparcia;
5. przyznawanie i wypłacanie zasiłków celowych, a także udzielanie schronienia, posiłku oraz niezbędnego ubrania cudzoziemcom i osobom;
6. przyznawanie i wypłacanie zasiłków celowych, a także udzielanie schronienia oraz zapewnianie posiłku i niezbędnego ubrania cudzoziemcom, którym udzielono zgody na pobyt ze względów humanitarnych lub zgody na pobyt tolerowany na terytorium Rzeczypospolitej Polskiej;
7. wypłacanie wynagrodzenia za sprawowanie opieki.

I. ZADANIA Z ZAKRESU POMOCY SPOŁECZNEJ

Obowiązek wykonywania zadań pomocy społecznej spoczywa na gminie i administracji rządowej. Realizację tych zadań określono rocznym planem finansowym Gminnego Ośrodka Pomocy Społecznej. W 2023r. zgodnie z budżetem GOPS w Kłodawie na realizację zadań własnych i zleconych na wypłatę świadczeń, opłaty składek zdrowotnych, utrzymanie Ośrodka Pomocy Społecznej, dożywianie dzieci w szkołach oraz usługi opiekuńcze zaplanowano **3 099 487 zł**. Na koniec 2023r. wydatkowano kwotę **2 914 012,15 zł**.

Liczba mieszkańców zameldowanych na terenie gminy Kłodawa w 2023r. wyniosła **9026** mieszkańców, według stanu na dzień 31.12.2023r. Ze świadczeń z pomocy społecznej skorzystało łącznie **328** osób samotnie gospodarujących i w rodzinie. Stanowi to 3,64% ogółu mieszkańców gminy. W stosunku do 2022 roku, łączna liczba osób korzystających z pomocy i wsparcia zmniejszyła się o 44 osoby.

	Liczba świadczeniobiorców						
	2017	2018	2019	2020	2021	2022	2023
Gmina	672	582	524	482	422	372	328
Powiat (średnia)	469	423	373	334	287	267	253
Województwo (średnia)	557	514	471	440	391	358	341

Tabela nr 1. Liczba osób korzystających ze świadczeń na podstawie wydanych decyzji.

Zgodnie z ustawą o pomocy społecznej pomocy udziela się rodzinom oraz osobom samotnie gospodarującym spełniającym kryteria dochodowe przy jednoczesnym wystąpieniu co najmniej jednego z niżej wymienionych powodów:

Powody udzielenia pomocy w 2023 roku	Liczba osób korzystających ogółem
ubóstwo	64
niepełnosprawność	98
bezrobocie	20
długotrwała lub ciężka choroba	52
bezradność w sprawach opiekuńczo-wychowawczych, w tym:	16
rodziny niepełne	9
rodziny wielodzietne	7

Powody udzielenia pomocy w 2023 roku	Liczba osób korzystających ogółem
potrzeba ochrony macierzyństwa, w tym : wielodzietność	6 3
bezdomność	10
alkoholizm	13
narkomania	1
przemoc domowa	0
trudności w przystosowaniu do życia po zwolnieniu z zakładu karnego	3
zdarzenie losowe	0
sytuacja kryzysowa	0
sieroctwo	0
potrzeba ochrony ofiar handlu ludźmi	0
trudności w integracji cudzoziemców	0
klęska żywiołowa lub ekologiczna	0

Tabela nr 2. Powody udzielenia pomocy w 2021 r. zawiera dane całoroczne ujęte w decyzjach przyznających pomoc z tut. OPS. W ciągu roku rodzina uzyskuje kilka decyzji przyznających pomoc finansową, w zależności od aktualnej sytuacji powody udzielenia pomocy ulegają zmianie. W większości rodzin obserwuje się wielopropblemowość.

W 2023r. Gminny Ośrodek Pomocy Społecznej w Kłodawie udzielał wsparcia w formie świadczeń zgodnie z art. 36 ups. świadczeniami z pomocy społecznej realizowanymi w GOPS w Kłodawie w 2023 roku były:

1. Świadczenia pieniężne:

- zasiłki stałe z tytułu niepełnosprawności;
- składki na ubezpieczenia zdrowotne;
- zasiłki okresowe;
- zasiłki celowe;
- zasiłki celowe specjalne;
- zasiłki celowe na zakup żywności;

2. Świadczenia niepieniężne:

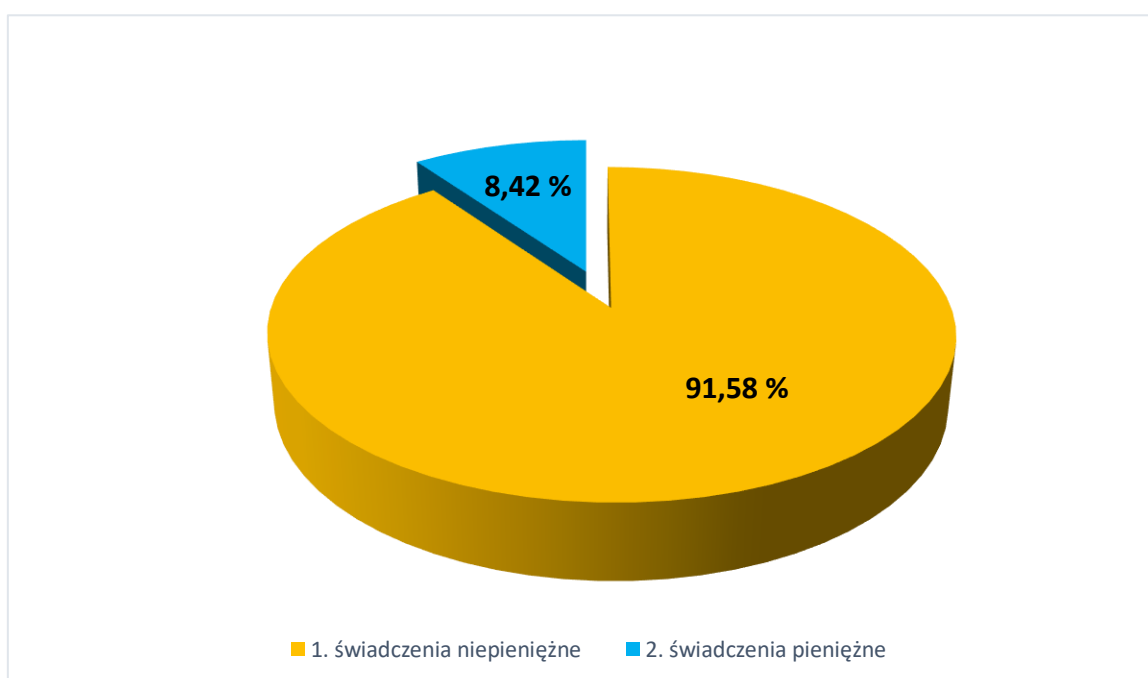
- dożywianie
- usługi opiekuńcze;
- zapewnienie pobytu w domach pomocy społecznej;
- zapewnienie schronienia mieszkańcom gminy;

3. Inne formy pomocy:

- pokrycie kosztów przebywania w rodzinnej pieczy zastępczej;
- dowozy dzieci z orzeczoną niepełnosprawnością.

Liczba świadczeń pieniężnych i niepieniężnych

Rodzaj świadczenia	Liczba świadczeń
świadczenia niepieniężne	20 398
świadczenia pieniężne	1 875



Wykres nr 1. Liczba rodzin objętych pomocą w 2023r. ze względu na rodzaj świadczenia.

1. Świadczenia pieniężne



Zgodnie z art. 8 ups. prawo do świadczeń pieniężnych z pomocy społecznej przysługuje:

- 1) osobie samotnie gospodarującej, której dochód nie przekracza kwoty **776zł**, zwanej dalej "kryterium dochodowym osoby samotnie gospodarującej",
- 2) osobie w rodzinie, w której dochód na osobę nie przekracza kwoty **600zł**, zwanej dalej "kryterium dochodowym na osobę w rodzinie",

przy jednoczesnym wystąpieniu co najmniej jednego z powodów wymienionych w art. 7 pkt 2-15 tj.: ubóstwa, sieroctwa, bezdomności, bezrobocia, niepełnosprawności, długotrwałej lub ciężkiej choroby, przemocy w rodzinie, potrzeby ochrony ofiar handlu ludźmi, potrzeby ochrony macierzyństwa lub wielodzietności, bezradności w sprawach opiekuńczo-wychowawczych i prowadzenia gospodarstwa domowego, zwłaszcza w rodzinach niepełnych lub wielodzietnych, trudności w integracji cudzoziemców, którzy uzyskali w Rzeczypospolitej Polskiej status uchodźcy, ochronę uzupełniającą lub zezwolenie na pobyt czasowy udzielone w związku z okolicznością, o której mowa w art. 159 ust. 1 pkt 1 lit. c lub d ustawy z dnia 12 grudnia 2013 r. o cudzoziemcach, trudności w przystosowaniu do życia po zwolnieniu z zakładu karnego, alkoholizmu lub narkomanii, zdarzenia losowego i sytuacji kryzysowej, klęski żywiołowej lub ekologicznej.

Zasiłki stałe z tytułu niepełnosprawności:

Zgodnie z ustawowymi wytycznymi zasiłek stały przysługuje:

- 1) pełnoletniej osobie samotnie gospodarującej, niezdolnej do pracy z powodu wieku lub całkowicie niezdolnej do pracy, jeżeli jej dochód jest niższy od kryterium dochodowego osoby samotnie gospodarującej;
- 2) pełnoletniej osobie pozostającej w rodzinie, niezdolnej do pracy z powodu wieku lub całkowicie niezdolnej do pracy, jeżeli jej dochód, jak również dochód na osobę w rodzinie są niższe od kryterium dochodowego na osobę w rodzinie.

Zasiłek stały ustala się w wysokości:

- 1) w przypadku osoby samotnie gospodarującej - różnicy między kryterium dochodowym osoby samotnie gospodarującej a dochodem tej osoby, z tym że kwota zasiłku nie może być wyższa niż 719 zł 20 miesięcznie;
- 2) w przypadku osoby w rodzinie - różnicy między kryterium dochodowym na osobę w rodzinie a dochodem na osobę w rodzinie.

Maksymalna wysokość zasiłku stałego w 2023 roku wynosiła 719 zł, minimalna natomiast 30zł.

Do 31 grudnia 2023 roku przyznano zasiłki stałe **49** osobom w tym:

- **43** samotnie gospodarującym;
- **6** pozostającym w rodzinie;

Wyplacono zasiłki stałe na łączną kwotę **268 472,02 zł.**

Świadczenia uznane są za zadania własne gminy, jednak w 100% finansowane przez Lubuski Urząd Wojewódzki ze środków budżetu państwa.

Składki na ubezpieczenie zdrowotne:

Zgodnie z art. 17 ust. 20 do zadań własnych gminy o charakterze obowiązkowym należy opłacanie składek na ubezpieczenie zdrowotne określonych w przepisach o świadczeniach opieki zdrowotnej finansowanych ze środków publicznych.

Składki na ubezpieczenie zdrowotne odprowadzane były za osoby pobierające zasiłki stałe w wysokości uzależnionej od kwoty zasiłku. Reguluje to art. 6 ust. 14 pkt 26 i art. 73 pkt. 9 ustawy z dnia 27 sierpnia 2004r. o świadczeniach opieki zdrowotnej finansowanych ze środków publicznych (Dz.U. z 2022r., poz. 2561 z późn. zm.), który stanowi, że osobie pobierającej zasiłek stały z pomocy społecznej nie podlegającej obowiązkowi ubezpieczenia zdrowotnego z innego tytułu przysługują świadczenia zdrowotne od dnia przyznania do dnia utraty prawa do świadczenia w formie zasiłku stałego.

Do końca 2023r. wydatkowano kwotę **23 417,87 zł** opłacając składki **44** osób.

Zasiłki okresowe:

Świadczenia finansowane należące do grupy zadań własnych gminy o charakterze obligatoryjnym finansowanych z budżetu państwa. Zasiłek okresowy przysługuje w szczególności ze względu na długotrwałą chorobę, niepełnosprawność, bezrobocie, możliwość utrzymania lub nabycia uprawnień do świadczeń z innych systemów zabezpieczenia społecznego:

- 1) osobie samotnie gospodarującej, której dochód jest niższy od kryterium dochodowego osoby samotnie gospodarującej;
- 2) rodzinie, której dochód jest niższy od kryterium dochodowego rodziny.

Zasiłek okresowy ustala się:

- 1) w przypadku osoby samotnie gospodarującej – do wysokości różnicy między kryterium dochodowym osoby samotnie gospodarującej a dochodem tej osoby, z tym że miesięczna kwota zasiłku nie może być wyższa niż kwota kryterium dochodowego na osobę w rodzinie;
- 2) w przypadku rodziny - do wysokości różnicy między kryterium dochodowym rodziny a dochodem tej rodziny.

Kwota zasiłku okresowego ustalona zgodnie z ust. 2 nie może być niższa niż 50% różnicy między:

- 1) kryterium dochodowym osoby samotnie gospodarującej a dochodem tej osoby;
- 2) kryterium dochodowym rodziny a dochodem tej rodziny.

Kwota zasiłku okresowego nie może być niższa niż 20 zł miesięcznie.

Okres, na jaki jest przyznawany zasiłek okresowy, ustala ośrodek pomocy społecznej na podstawie okoliczności sprawy. W Gminie Kłodawa w 2023 roku wypłacono zasiłki okresowe **74** rodzinom na kwotę **95 807,08 zł**. Świadczenia te finansowane są w 100% z Lubuskiego Urzędu Wojewódzkiego.

Wobec beneficjentów pomocy społecznej, co do których istnieje pewność, iż otrzymane świadczenia pieniężne nie wykorzystają zgodnie z przeznaczeniem (osoby uzależnione od alkoholu, niezaradne, niegospodarne), OPS stosuje możliwość przekazywania środków do placówek handlowych w miejscowości zamieszkania klienta. Odbywa się to na podstawie wskazania przez świadczeniobiorcę sklepu, w którym dokonywane są zakupy niezbędnych artykułów na potrzeby bytowe.

Zasiłki celowe:

Zasiłki celowe są świadczeniami pieniężnym należących do obowiązków zadań gminy o charakterze fakultatywnym. Przyznawane są w celu zaspokojenia niezbędnej potrzeby bytowej, w szczególności na pokrycie części lub całości kosztów zakupu, żywności, leków i leczenia, opału, odzieży, niezbędnych przedmiotów użytku domowego, drobnych remontów i napraw

w mieszkaniu, a także kosztów pogrzebu. Zasiłek celowy może być również przyznany osobie lub rodzinie, które poniosły straty w wyniku zdarzenia losowego, bądź też w wyniku klęski żywiołowej lub ekologicznej.

W 2023 roku wypłacono **94** zasiłki celowe na kwotę **21 213 zł**. W tym na zakup:

- opału – **37** zasiłków;
- leków i leczenia – **37** zasiłków;
- inne (m.in. dofinansowanie do remontów i opłat, zakup odzieży i obuwia, dofinansowanie do energii elektrycznej, dofinansowanie do zakupu podręczników szkolnych, pogrzebu) – **20** zasiłków.

Zasiłki celowe specjalne:

W szczególnie uzasadnionych przypadkach osobie albo rodzinie o dochodach przekraczających kryterium dochodowe może być przyznany specjalny zasiłek celowy w wysokości nieprzekraczającej odpowiednio kryterium dochodowego osoby samotnie gospodarującej lub rodziny, który nie podlega zwrotowi. W okresie jesienno-zimowym GOPS przyznaje tę formę pomocy szczególnie emerytom i rencistom na zakup opału .

W 2023r. wypłacono **59** zasiłków celowych specjalnych na łączną kwotę **19 675,54 zł**.

Zasiłki zostały w szczególności przyznane na dofinansowanie:

- zakupu opału – **22** zasiłki
- leczenia i zakupu leków – **20** zasiłków
- pozostałe **17** przyznano m.in. z uwagi na zgon bliskiej osoby, zakup butów i odzieży, spłatę zadłużenia (energia elektryczna, woda), dofinansowanie kosztów remontu, dowozu osoby niepełnosprawnej.

Dożywianie:



W 2023r. Gminny Ośrodek Pomocy Społecznej realizował rządowy wieloletni program „Posiłek w szkole i w domu”. W ramach Programu są realizowane działania dotyczące zapewnienia pomocy w zakresie dożywiania w następujących formach:

- 1) w formie posiłku:
 - dzieciom do 7 roku życia;
 - uczniom do czasu ukończenia szkoły średniej;
 - osobom i rodzinom znajdujących się w sytuacji wymienionych w art. 7 ustawy o pomocy społecznej tj. ubóstwa, sieroctwa, bezdomności, bezrobocia, niepełnosprawności, długotrwałej choroby, przemocy w rodzinie, potrzeby ochrony ofiar handlu ludźmi, potrzeby ochrony macierzyństwa lub wielodzietności, bezradności w sprawach opiekuńczo-wychowawczych, trudności w integracji cudzoziemców, trudności w przystosowaniu do życia po zwolnieniu z zakładu karnego, alkoholizmu lub narkomanii, zdarzenia losowego i sytuacji kryzysowej, klęski żywiołowej lub ekologicznej;
- 2) w formie świadczenia pieniężnego na zakup posiłku lub żywności albo świadczenia rzeczowego w postaci produktów żywnościowych.

W ramach w/w programu pomoc w zakresie dożywiania może być przyznana nieodpłatnie osobom i rodzinom, jeżeli dochód osoby samotnie gospodarującej lub dochód na osobę w rodzinie nie przekracza 200% kryterium dochodowego osoby samotnie gospodarującej ($776 \times 200\% = 1552$), osoby w rodzinie ($600 \times 200\% = 1200$ zł).

Posiłki przyznawane były na podstawie Uchwały Rady Gminy Kłodawa Nr XLVII/419/2023 z dnia 25 stycznia 2023r. w sprawie podwyższenia kryterium dochodowego uprawniającego do przyznania świadczenia nieodpłatnej pomocy w zakresie dożywiania w ramach

wieloletniego rządowego programu „Posiłek w szkole i w domu” na lata 2019-2023 (Dz. Urz. z 2023r., poz. 335).

W 2023r. dzieci objęte żywieniem w ramach programu otrzymywały jeden ciepły posiłek w placówkach takich jak:

- Szkoła Podstawowa w Kłodawie,
- Szkoła Podstawowa w Różankach,
- Przedszkole Publiczne w Kłodawie,
- Przedszkole Publiczne w Wojcieszycach,
- Przedszkole Publiczne w Wojcieszycach z oddziałem zamiejscowym w Różankach,
- Niepubliczne Przedszkole „Wesoła Gromadka” (Obręb Chwałęcice),
- Zespół Kształcenia Specjalnego Nr 1 w Gorzowie Wlkp.,
- Zespół Szkół Specjalnych nr 14 w Gorzowie Wlkp.,
- Ośrodek Rehabilitacyjno – Edukacyjno - Wychowawczy w Gorzowie Wlkp.,
- Specjalny Ośrodek Szkolno-wychowawczy w Lipkach Wielkich,
- Młodzieżowy Ośrodek Socjoterapii w Białej,
- Młodzieżowy Ośrodek Socjoterapii w Smolnicy.

W ramach programu finansowaniem posiłków dla dzieci w placówkach szkolnych i przedszkolnych żywieniem objętych było **57** dzieci i młodzieży. Wydatkowano na ten cel **81 540 zł.**

Natomiast z pomocy w postaci zasiłków celowych przyznanych na zakup żywności wypłacono **809** świadczeń dla **212** osób na kwotę **98 460 zł.**

Posiłki w szkole lub innych placówkach zapewniających jedno gorące danie przyznawane są również na podstawie Uchwały Nr XLVII/420/2023 Rady Gminy Kłodawa z dnia 25 stycznia 2023r. w sprawie podwyższenia kryterium dochodowego do 250% uprawniającego do przyznania pomocy w zakresie dożywiania dzieci w wieku od 3 roku życia i uczniów do czasu ukończenia szkoły ponadpodstawowej (Dz. Urz. z 2023r., poz. 336). Umożliwiło to objęcie **3** dzieci bezpłatnymi posiłkami w szkołach i przedszkolach. Wydatkowano na ten cel kwotę **3 294 zł.**

Zgodnie z zawartą umową o dofinansowanie programu „ Posiłek w szkole i w domu” porozumieniem zaplanowano kwotę 180.000,00 zł z czego 108.000,00 zł przekazał Lubuski Urząd Wojewódzki ze środków budżetu państwa.

Na zaspokajanie potrzeb żywieniowych wydatkowano ogółem kwotę **183 294 zł.**

2. Świadczenia niepieniężne

Usługi opiekuńcze:



Pomoc w formie usług opiekuńczych przysługuje osobie samotnej, która z powodu wieku, choroby lub innych przyczyn wymaga pomocy innych osób, a jest jej pozbawiona. Usługi mogą być przyznane również osobie, która ma rodzinę, a rodzina, a także wspólnie zamieszkujący małżonek, wstępni i zstępni, nie mogą takiej opieki zapewnić. Podstawą świadczenia wszystkich rodzajów usług jest decyzja administracyjna określająca: miejsce i okres świadczenia usług, rodzaje czynności wykonywanych w ramach usług, łączny czas wykonywania usług oraz wysokość i termin wnoszenia odpłatności. Liczba godzin dziennie oraz liczba dni w tygodniu, w których świadczone są usługi jest określona indywidualnie, w zależności od sytuacji i potrzeb danej osoby/rodziny.

Odpłatność za usługi opiekuńcze określa tabela odpłatności zawarta w Uchwale Rady Gminy Kłodawa Nr LVI/498/2023 z dnia 29 listopada 2023r. w sprawie określenia szczegółowych warunków przyznawania i odpłatności za usługi opiekuńcze i specjalistyczne usługi opiekuńcze oraz szczegółowych warunków częściowego lub całkowitego zwolnienia od opłat, jak również trybu ich pobierania. Koszt jednej roboczogodziny usług w 2023 r. wynosił 23,50 zł. Usługi opiekuńcze świadczone były przez opiekunki zatrudnione przez tut. ośrodek w ramach umowy zlecenie o pracę. W roku 2023 zatrudniono 37 osoby.

Z usług opiekuńczych w roku 2023 korzystało ogółem 42 osoby. (w tym specjalistyczne usługi opiekuńcze 1 osoba). Spośród osób korzystających z usług opiekuńczych w 2023r. zmarło 5 osób. Na ten cel wydatkowano **356 515,18 zł**.

Usługi opiekuńcze obejmują pomoc w zaspokajaniu codziennych potrzeb życiowych, opiekę higieniczną, zleconą przez lekarza pielęgnację, wsparcie psychologiczno-pedagogiczne oraz w miarę możliwości, zapewnienie kontaktów z otoczeniem. Zabezpieczając pomoc w formie usług opiekuńczych zauważamy, że wzrasta liczba podopiecznych, osób ze znacznie ograniczoną niepełnosprawnością i trudności w codziennym funkcjonowaniu, zwłaszcza w ostatnim etapie życia.

Dowozy dzieci z orzeczoną niepełnosprawnością:

Rodzice dzieci z orzeczoną niepełnosprawnością mają możliwość zwrotu kosztów dowozu dziecka z miejsca zamieszkania do szkoły, placówki szkolno-wychowawczej.

Zgodnie z art. 39 ust. 4 pkt 3 ustawy z dnia 14 grudnia 2016r. prawo oświatowe (Dz.U. z 2023r., poz. 900) zwrot kosztów przejazdu ucznia, o którym mowa w pkt 1 i 2, oraz jego opiekuna do szkoły lub ośrodka, wymienionych w pkt 1 i 2, na zasadach określonych w umowie zawartej między wójtem (burmistrzem, prezydentem miasta) a rodzicami, jeżeli dowożenie i opiekę zapewniają rodzice. W tym celu zawierane jest porozumienie pomiędzy rodzicem a Gminą Kłodawa w sprawie używania prywatnego samochodu osobowego. Przedmiotem porozumienia jest ustalenie warunków na jakich rodzic może wykorzystać swój samochód osobowy do celów dowozu.

W 2023 roku refundowano dowozy dla **12 dzieci**, na ten cel wydatkowano **58 969,11 zł.**

Zapewnienie pobytu w domach pomocy społecznej:

Zgodnie z art. 54 ust. 1 ups: „osobie wymagającej całodobowej opieki z powodu wieku, choroby lub niepełnosprawności, niemogącej samodzielnie funkcjonować w codziennym życiu, której nie można zapewnić niezbędnej pomocy w formie usług opiekuńczych, przysługuje prawo do umieszczenia w domu pomocy społecznej”.

W roku 2023 klienci OPS przebywali w placówkach zapewniających całodobową opiekę w :

- Dobiegniewie;
- Gorzowie Wlkp.;
- Kamieniu Wielkim;
- Myśliborzu;
- Psarskie;
- Rokitnie;
- Tursku.

Do wnoszenia opłaty za pobyt w domu pomocy społecznej obowiązani są w kolejności:

- 1) mieszkaniec domu, a w przypadku osób małoletnich przedstawiciel ustawowy z dochodów dziecka,
- 2) małżonek, zstępni przed wstępnymi,
- 3) gmina, z której osoba została skierowana do domu pomocy społecznej (przy czym osoby i gmina określane w pkt. 2 i 3 nie mają obowiązku wnoszenia opłat, jeżeli mieszkaniec domu ponosi pełną odpłatność).

W roku 2023 Gmina Kłodawa partycypowała w kosztach pobytu w placówkach zapewniających całodobową opiekę dla **9** podopiecznych z terenu Gminy Kłodawa.

Do końca roku na ten cel wydatkowano **418 982 zł.**

Zapewnienie mieszkańcom schronienia:

Gminny Ośrodek Pomocy Społecznej w Kłodawie w ramach swoich zadań zapewnia pomoc osobom bezdomnym z terenu gminy. W 2023r. Gmina Kłodawa (GOPS) zapewniła, miejsce do schronienia, umycia się i zjedzenia ciepłego posiłku, terapię oraz wsparcie psychologiczne zgodnie z umową o realizację zadania publicznego w schronisku prowadzonym przez Stowarzyszenie Pomocy Bliźniemu im. Brata Krystyna w Gorzowie Wielkopolskim. Na ten cel przeznaczono w 2023 roku z budżetu Gminy **5 000 zł.**

Z kolei dzięki podpisanej umowie ze Stowarzyszeniem Pomocy Bliźniemu im. Brata Krystyna w Gorzowie Wlkp. ze schronienia w formie w noclegowni skorzystała 1 osoba, na ten cel wydatkowano **1 550 zł.**

Pokrycie kosztów przebywania w rodzinnej pieczy zastępczej:

Od 1 stycznia 2012 roku w związku z wejściem w życie ustawy z 9 czerwca 2011 roku o wspieraniu rodziny i systemie pieczy zastępczej (Dz. U. 2022r., poz. 447 z późn. zm.) w przypadku niemożności zapewnienia dziecku opieki i wychowania przez rodziców, którym w drodze postępowania sądowego władza rodzicielska została zawieszona lub ograniczona, bądź zostali jej pozbawieni, sprawowana jest nad nim piecza zastępcza w formie: rodzinnej i instytucjonalnej.

Zgodnie z ustawą o wspieraniu rodziny i systemie pieczy zastępczej, rodzinie zastępczej przysługuje świadczenie na pokrycie kosztów utrzymania każdego umieszczonego w niej dziecka. Jego wysokość uzależniona jest od tego czy rodzina zastępcza jest spokrewniona z dzieckiem, czy jest rodziną zastępczą zawodową bądź niezawodową. Centra właściwe we względu na miejsce zamieszkania dziecka partycypują w miesięcznych kosztach utrzymania tego dziecka.

W roku 2023 w rodzinnej pieczy zastępczej przebywało **11** dzieci (**7** dzieci w rodzinie zastępczej oraz **4** dzieci w placówce opiekuńczo-wychowawczej) z terenu całej gminy, wydatkowano **124 521,23 zł.** Odpłatność Gminy przekazywana jest do Powiatowego Centrum Pomocy Rodzinie w Gorzowie Wlkp.

Praca socjalna:

Szczególne znaczenie w działaniach OPS zajmuje **praca socjalna**, prowadzona we wszystkich środowiskach osób korzystających ze świadczeń pomocy społecznej jak również nie objętych pomocą finansową. Pracownicy socjalni realizują pracę socjalną w celu:

I. Zapewnienia/uzyskania niezbędnych środków materialnych:

- a) pomoc w uzyskaniu świadczeń emerytalno- rentowych;
- b) pomoc w uzyskaniu świadczeń z tytułu alimentów i ich podwyższeniu;
- c) udzielanie pomocy materialnej;
- d) pomoc w uzyskaniu ulg, umorzeń;
- e) pomoc i edukacja w zakresie gospodarowania budżetem domowym;

II. Zapewnienia godziwych warunków mieszkaniowych:

- a) pomoc w złożeniu wniosku o przydział mieszkania socjalnego;
- b) pomoc w załatwieniu formalności związanych z zameldowaniem;
- c) pomoc w spłacie lub umorzeniu zaległości;
- d) pomoc w uzyskaniu tytułu prawnego do zajmowanego lokalu;
- e) pomoc w uzyskaniu dodatku mieszkaniowego;
- f) wspólnie z klientem monitorowanie opłacania wydatków mieszkaniowych;
- g) pomoc w zakresie dostosowania mieszkania do potrzeb osoby niepełnosprawnej;
- h) pomoc w pozyskaniu usług związanych z naprawą, zakupem, wymianą sprzętu gospodarstwa domowego;
- i) pomoc w sprawach związanych z koniecznymi pracami remontowymi

III. Rozwiązywania problemu bezrobocia:

- a) pomoc w nabywaniu umiejętności poszukiwania pracy;
- b) pomoc w uzyskaniu możliwości podjęcia pracy (prace interwencyjne, roboty publiczne);
- c) pomoc w docieraniu do pracodawców;
- d) wsparcie w sytuacji pozostawania bez pracy bezrobotnego i jego rodziny;

4. Poprawy stanu zdrowia:

- a) ułatwianie uzyskania świadczeń zdrowotnych;
- b) pomoc w realizacji recept;
- c) pomoc w załatwianiu pobytu i dotarciu do szpitala;
- d) pomoc w załatwianiu wizyty lekarza w domu;
- e) edukacja w zakresie profilaktyki i higieny zdrowotnej w rodzinie;
- f) pomoc w uzyskaniu sprzętu medycznego, ortopedycznego;
- g) pomoc w załatwianiu usług rehabilitacyjnych świadczonych ambulatoryjnie bądź w placówce stacjonarnej.

5. Zapewnienia opieki osobom starszym i niepełnosprawnym:

- a) działania na rzecz zapewnienia opieki osobie starszej lub niepełnosprawnej przez rodzinę;
- b) zapewnienie usług opiekuńczych w domu;
- c) budowanie wsparcia środowiskowego – w tym poprzez wolontariat;
- d) działania interwencyjne w sytuacji osoby zaniedbanej, zagrożonej, potrzebującej pomocy
- e) monitoring świadczonych usług opiekuńczych;
- f) pomoc w zapewnieniu opieki całodobowej w DPS;

6. Wykorzystania uprawnień osób niepełnosprawnych:

- a) pomoc w ustaleniu stopnia niezdolności do pracy lub stopnia niepełnosprawności;
- b) pomoc w uzyskaniu sprzętu medycznego, ortopedycznego;
- c) pomoc w uzyskaniu skierowania na turnusy rehabilitacyjne, sanatorium;
- d) pomoc w korzystaniu z ulg, uprawnień przysługujących osobie niepełnosprawnej;
- e) pomoc w uzyskaniu świadczeń materialnych PFRON;
- f) pomoc w uzyskaniu miejsca w WTZ;

7. Zapewnienia właściwego rozwoju psychospołecznego dzieci i młodzieży:

- a) pomoc w docieraniu rodziców z dziećmi do instytucji w celu diagnozy, rozwoju i rehabilitacji;
- b) współpraca ze szkołą w zakresie realizacji obowiązku szkolnego;
- c) pomoc w uzyskaniu podręczników szkolnych;
- d) pomoc w zorganizowaniu wypoczynku dla dzieci (kolonie);

- e) działania interwencyjne w sytuacji stwierdzenia naruszenia praw dziecka;
- f) wystąpienie do sądu o wydanie zarządzeń opiekuńczo-wychowawczych;
- g) współpraca z kuratorem nad poprawą funkcjonowania rodziny;
- h) pomoc w znalezieniu rodziny zastępczej.

8. Poprawy funkcjonowania rodziny:

- a) pomoc w rozwiązywaniu konfliktów w rodzinie;
- b) pomoc w rozwiązywaniu konfliktów w środowisku zamieszkania np. konflikty sąsiedzkie;
- c) wsparcie w rozwiązywaniu problemu przemocy, w szczególności wypełnianie Niebieskiej Karty oraz udzielanie informacji o kompetencjach policji, prokuratury, sądu i pomoc w nawiązaniu kontaktu z w/w instytucjami;
- d) pomoc w docieraniu do ośrodków interwencji kryzysowej
- e) pomoc w docieraniu do rodzinnego poradnictwa specjalistycznego, w tym psychologicznego, prawnego;
- f) pomoc w docieraniu lub uczestnictwie w grupowych formach poradnictwa i terapii.

9. Poprawy osób zaburzonych psychicznie:

- a) doprowadzanie do konsultacji psychologicznej i/lub psychiatrycznej;
- b) doprowadzenie do podjęcia leczenia;
- c) pomoc w umieszczeniu osoby w szpitalu psychiatrycznym – za jego zgodą;
- d) podjęcie działań interwencyjnych w celu umieszczenia osoby w szpitalu psychiatrycznym bez jego zgody, w trybie nagłym;
- e) podjęcie działań w celu uzyskania postanowienia sądu o umieszczeniu w szpitalu psychiatrycznym lub domu pomocy społecznej – bez jego zgody, pomoc w wykonaniu w/w postanowienia;
- f) podjęcie działań w celu częściowego lub całkowitego ubezwłasnowolnienia, ustanowienia opiekuna prawnego;
- g) pomoc w uzyskaniu usług specjalistycznych;
- h) monitorowanie procesu leczenia.

10. Poprawy funkcjonowania osób z problemem alkoholowym:

- a) kierowanie na zajęcia profilaktyczno-edukacyjne osób z grupy ryzyka;
- b) uczestnictwo w interwencji alkoholowej;
- c) pomoc w podjęciu leczenia;
- d) wystąpienie o leczenie przymusowe;
- e) pomoc w docieraniu do grup wsparcia lub uczestnictwa w programach dla uzależnionych;
- f) monitorowanie procesu leczenia i utrzymywania abstynencji.

11. Inne:

- a) pomoc w wyrobieniu dokumentu tożsamości;
- b) załatwianie pogrzebu;
- c) pomoc w załatwieniu spraw urzędowych;
- d) pomoc w integracji ze środowiskiem po opuszczeniu zakładu karnego;
- e) współpraca z kuratorem nad poprawą funkcjonowania osoby dorosłej;
- f) pomoc w uzyskaniu porady prawnej;
- g) edukacja w prowadzeniu gospodarstwa domowego.

W 2023r. realizowana praca socjalna dotyczyła **343** osób samotnie gospodarujących i pozostających w rodzinach.

II. ZADANIA Z ZAKRESU ŚWIADCZEŃ RODZINNYCH, ZASIŁKÓW DLA OPIEKUNA I KARTY DUŻEJ RODZINY

I. Świadczenia rodzinne:

Z upoważnienia Wójta Gminy Kłodawa realizatorem **ustawy o świadczeniach rodzinnych z dnia 28 listopada 2003r. (Dz. U. z 2023r., poz. 390, ze zm.)**, zwanej dalej ustawą o świadczeniach rodzinnych jest Gminny Ośrodek Pomocy Społecznej w Kłodawie, w imieniu którego działa Kierownik Gminnego Ośrodka Pomocy Społecznej w Kłodawie oraz wskazani na jego wniosek pracownicy ds. świadczeń rodzinnych.

Świadczeniami rodzinnymi są:

- zasiłek rodzinny oraz dodatki do zasiłku rodzinnego;
- świadczenia opiekuńcze: zasiłek pielęgnacyjny, specjalny zasiłek opiekuńczy oraz świadczenie pielęgnacyjne;
- jednorazowa zapomoga z tytułu urodzenia się dziecka;
- świadczenie rodzicielskie.

Świadczenia rodzinne i koszty ich obsługi są finansowane w formie dotacji celowej z budżetu państwa. Roczny budżet w 2023 roku na zadania z zakresu świadczeń rodzinnych wyniósł **2 985 570,85 zł**, na co składają się wydatki z tytułu:

- wypłaconych świadczeń rodzinnych w kwocie: **2 596 354,14 zł**
- wypłaconych świadczeń rodzicielskich w kwocie: **47 040,60 zł**
- opłaconych składek na ubezpieczenie społeczne za osoby pobierające świadczenia opiekuńcze oraz zasiłek dla opiekuna w kwocie: **254 251,55 zł**
- kosztów obsługi **87 924,56 zł**

1. Zasiłek rodzinny oraz dodatki do zasiłku rodzinnego:

Zasiłek rodzinny jest podstawową formą wsparcia rodzin, którego istotą jest częściowe pokrycie wydatków na utrzymanie dziecka. Przyznawanie zasiłków rodzinnych nie należy do sfery swobodnego uznania organu administracji, muszą być przyznane każdej osobie wnioskującej o takie świadczenie, która spełnia warunki określone w ustawie o świadczeniach rodzinnych. Prawo do zasiłku rodzinnego i dodatków do tego zasiłku przysługuje rodzicom, jednemu z rodziców albo opiekunowi prawnemu dziecka, opiekunowi faktycznemu dziecka, osobie uczącej się do ukończenia przez dziecko: 18 roku życia

lub nauki w szkole, jednak nie dłużej niż do ukończenia 21 roku życia, albo 24 roku życia, jeżeli kontynuuje naukę w szkole lub w szkole wyższej i legitymuje się orzeczeniem o umiarkowanym albo znacznym stopniu niepełnosprawności. W przypadku ukończenia przez dziecko, o którym mowa w ust. 1 pkt 3, lub osobę, o której mowa w ust. 1a, szkoły wyższej w trakcie ostatniego roku studiów prawo do zasiłku rodzinnego przysługuje do zakończenia tego roku studiów, nie dłużej jednak niż do ukończenia przez dziecko, o którym mowa w ust. 1 pkt 3, lub osobę, o której mowa w ust. 1a, 24. roku życia. Zasiłek rodzinny przysługuje osobie uczącej się w szkole lub w szkole wyższej, jednak nie dłużej niż do ukończenia 24 roku życia.

Zasiłek rodzinny przysługuje, jeżeli dochód rodziny w przeliczeniu na osobę albo dochód osoby uczącej się nie przekracza kwoty **674 zł**. W przypadku gdy członkiem rodziny jest dziecko legitymujące się orzeczeniem o niepełnosprawności lub orzeczeniem o umiarkowanym albo znacznym stopniu niepełnosprawności, zasiłek rodzinny przysługuje, jeżeli dochód rodziny w przeliczeniu na osobę albo dochód osoby uczącej się nie przekracza kwoty **764 zł**.

Do zasiłku rodzinnego przysługują dodatki tylko i wyłącznie osobom uprawnionym do otrzymywania zasiłku rodzinnego. Do zasiłku rodzinnego przysługują dodatki z tytułu:

- urodzenia dziecka;
- opieki nad dzieckiem w okresie korzystania z urlopu wychowawczego;
- samotnego wychowywania dziecka;
- wychowywania dziecka w rodzinie wielodzietnej;
- kształcenia i rehabilitacji dziecka niepełnosprawnego;
- rozpoczęcia roku szkolnego;
- podjęcia przez dziecko nauki w szkole poza miejscem zamieszkania.

W 2023 r. 257 świadczeniobiorców było uprawnionych do pobrania świadczeń rodzinnych. Wydano 134 decyzje w sprawie świadczeń rodzinnych, z których zrealizowane świadczenia rodzinne kształtowały się następująco:

- | | |
|---|------------|
| – 1890 zasiłków rodzinnych na łączną kwotę | 225 020 zł |
| – 6 dodatków z tyt. urodzenia dziecka na kwotę | 6 000 zł |
| – 26 dodatków z tyt. opieki nad dzieckiem w okresie korzystania z urlopu wychowawczego na kwotę | 10 400 zł |
| – 54 dodatków z tyt. samotnego wychowywania dziecka na kwotę | 11 382 zł |
| – 17 dodatków z tyt. kształcenia i rehabilitacji do 5 roku życia na kwotę | 1 530 zł |

- 178 dodatków z tyt. kształcenia i rehabilitacji powyżej 5 roku życia na kwotę 19 580 zł
- 115 dodatków z tyt. rozpoczęcia roku szkolnego na kwotę 11 425 zł
- 384 dodatków z tyt. podjęcia przez dziecko nauki poza miejscem zamieszkania na kwotę 27 024 zł
- 406 dodatków z tyt. wychowywania dziecka w rodzinie wieloletniej 38 570 zł
- 31 świadczenia rodzinne i dodatki do zasiłku rodzinnego ustalone zgodnie z art. 5 ust. 3 4 670,36 zł

2. Świadczenia opiekuńcze:

W ramach grupy świadczeń opiekuńczych występują następujące formy wsparcia:

- **zasiłek pielęgnacyjny** przysługuje niepełnosprawnemu dziecku; osobie niepełnosprawnej w wieku powyżej 16. roku życia, jeżeli legitymuje się orzeczeniem o znacznym stopniu niepełnosprawności; osobie, która ukończyła 75 lat. Zasiłek pielęgnacyjny przysługuje także osobie niepełnosprawnej w wieku powyżej 16. roku życia legitymującej się orzeczeniem o umiarkowanym stopniu niepełnosprawności, jeżeli niepełnosprawność powstała w wieku do ukończenia 21. roku życia. Wysokość zasiłku pielęgnacyjnego wynosi 215,84zł miesięcznie. W 2023 roku wypłacono **3143** zasiłków pielęgnacyjnych na kwotę **678 385,12 zł**.
- **specjalny zasiłek opiekuńczy** przysługuje osobom, na których zgodnie z przepisami ustawy z dnia 25 lutego 1964 r. - Kodeks rodzinny i opiekuńczy ciąży obowiązek alimentacyjny, a także małżonkom, jeżeli: nie podejmują zatrudnienia lub innej pracy zarobkowej lub rezygnują z zatrudnienia lub innej pracy zarobkowej w celu sprawowania stałej opieki nad osobą legitymującą się orzeczeniem o znacznym stopniu niepełnosprawności albo orzeczeniem o niepełnosprawności łącznie ze wskazaniem: konieczności stałej lub długotrwałej opieki lub pomocy innej osoby w związku ze znacznie ograniczoną możliwością samodzielnej egzystencji oraz konieczności stałego współudziału na co dzień opiekuna dziecka w procesie jego leczenia, rehabilitacji i edukacji. Specjalny zasiłek opiekuńczy przysługuje, jeżeli łączny dochód rodziny osoby sprawującej opiekę oraz rodziny osoby wymagającej opieki w przeliczeniu na osobę nie przekracza **764 zł**. Specjalny zasiłek opiekuńczy wynosi **620 zł** za pełny miesiąc. W 2023 roku wypłacono **12** specjalnych zasiłków opiekuńczych na kwotę **7 440 zł**.

- **świadczenie pielęgnacyjne** z tytułu rezygnacji z zatrudnienia lub innej pracy zarobkowej przysługuje matce albo ojcu, opiekunowi faktycznemu dziecka, osobie będącej rodziną zastępczą spokrewnioną w rozumieniu ustawy z dnia 9 czerwca 2011 r. o wspieraniu rodziny i systemie pieczy zastępczej, innym osobom, na których zgodnie z przepisami ustawy z dnia 25 lutego 1964 r. – Kodeks rodzinny i opiekuńczy ciąży obowiązek alimentacyjny, z wyjątkiem osób o znacznym stopniu niepełnosprawności jeżeli nie podejmują lub rezygnują z zatrudnienia lub innej pracy zarobkowej w celu sprawowania opieki nad osobą legitymującą się orzeczeniem o znacznym stopniu niepełnosprawności albo orzeczeniem o niepełnosprawności łącznie ze wskazaniami: konieczności stałej lub długotrwałej opieki lub pomocy innej osoby w związku ze znacznie ograniczoną możliwością samodzielnej egzystencji oraz konieczności stałego współudziału na co dzień opiekuna dziecka w procesie jego leczenia, rehabilitacji i edukacji. Osobom, o których mowa w ust. 1 pkt 4, innym niż spokrewnione w pierwszym stopniu z osobą wymagającą opieki, przysługuje świadczenie pielęgnacyjne, w przypadku gdy spełnione są łącznie następujące warunki: rodzice osoby wymagającej opieki nie żyją, zostali pozbawieni praw rodzicielskich, są małoletni lub legitymują się orzeczeniem o znacznym stopniu niepełnosprawności; nie ma innych osób spokrewnionych w pierwszym stopniu, są małoletnie lub legitymują się orzeczeniem o znacznym stopniu niepełnosprawności; nie ma osób, o których mowa w ust. 1 pkt 2 i 3, lub legitymują się orzeczeniem o znacznym stopniu niepełnosprawności. Świadczenie pielęgnacyjne przysługuje, jeżeli niepełnosprawność osoby wymagającej opieki powstała: nie później niż do ukończenia 18. roku życia lub w trakcie nauki w szkole lub w szkole wyższej, jednak nie później niż do ukończenia 25. roku życia. Wysokość świadczenia pielęgnacyjnego w 2023 roku wynosiła **2458 zł** za pełny miesiąc. W 2023 roku wypłacono **624** świadczenia pielęgnacyjne na kwotę **1 524 977,30 zł**.

Za osobę pobierającą świadczenie pielęgnacyjne, specjalny zasiłek opiekuńczy albo zasiłek dla opiekuna wójt, burmistrz lub prezydent miasta opłaca składkę na ubezpieczenia emerytalne i rentowe od podstawy odpowiadającej wysokości odpowiednio: świadczenia pielęgnacyjnego albo specjalnego zasiłku opiekuńczego przysługujących na podstawie przepisów o świadczeniach rodzinnych, zasiłku dla opiekuna przysługującego na podstawie przepisów o ustaleniu i wypłacie zasiłków dla opiekunów przez okres niezbędny do uzyskania okresu ubezpieczenia (składkowego i nieskładkowego) odpowiednio 20-letniego przez kobietę i 25-letniego przez mężczyznę. Wójt, burmistrz lub prezydent miasta nie opłaca składki

na ubezpieczenia emerytalne i rentowe za osobę pobierającą świadczenie pielęgnacyjne, specjalny zasiłek opiekuńczy albo zasiłek dla opiekuna, jeżeli podlega ona obowiązkowi ubezpieczenia społecznego z innego tytułu na podstawie ustawy lub na podstawie odrębnych przepisów lub jest ubezpieczona na podstawie art. 16 ust. 2 pkt 4 ustawy z dnia 20 grudnia 1990 r. o ubezpieczeniu społecznym rolników (Dz. U. z 2016 r. poz. 277i 2043 oraz z 2017 r. poz. 2, 38, 624 i 715). Wójt, burmistrz lub prezydent miasta, jeżeli wypłaca osobie świadczenie pielęgnacyjne, specjalny zasiłek opiekuńczy albo zasiłek dla opiekuna, może wystąpić do Zakładu Ubezpieczeń Społecznych o udzielenie informacji o przebiegu ubezpieczenia oraz za jaki okres za tę osobę powinien opłacać składkę na ubezpieczenia emerytalne i rentowe. W 2023 roku zrealizowane świadczenia kształtowały się następująco:

- 380 składek społecznych za osoby pobierające świadczenie pielęgnacyjne 250 498 zł
- 11 składek społecznych za osoby pobierające specjalny zasiłek opiekuńczy 1 877 zł
- 257 składek na ubezpieczenie zdrowotne od świadczenia pielęgnacyjnego 56 142 zł
- 12 składek zdrowotnych za osoby pobierające specjalny zasiłek opiekuńczy 614 zł

3. Jednorazowa zapomoga z tytułu urodzenia się dziecka:

Świadczenie to przysługuje matce lub ojcu dziecka, opiekunowi prawnemu albo opiekunowi faktycznemu dziecka, jeżeli dochód rodziny w przeliczeniu na osobę nie przekracza kwoty **1922 zł**. Wniosek o wypłatę jednorazowej zapomogi składa się w terminie 12 miesięcy od dnia narodzin dziecka, a w przypadku gdy wniosek dotyczy dziecka objętego opieką prawną, opieką faktyczną albo dziecka przysposobionego - w terminie 12 miesięcy od dnia objęcia dziecka opieką albo przysposobienia nie później niż do ukończenia przez dziecko 18. roku życia. Wniosek złożony po terminie organ właściwy pozostawia bez rozpoznania. Świadczenie to przysługuje, jeżeli kobieta pozostawała pod opieką medyczną nie później niż od 10 tygodnia ciąży do porodu za wyjątkiem objęcia dziecka opieką prawną lub przysposobieniem.

W roku 2023 wypłacono **20** jednorazowych zapomóg z tytułu urodzenia dziecka w stałej kwocie 1000,00 zł, na łączną wartość **20 000 zł**

4. Świadczenie rodzicielskie

Przysługuje matce albo ojcu dziecka, z uwzględnieniem ust. 2; opiekunowi faktycznemu dziecka w przypadku objęcia opieką dziecka w wieku do ukończenia 7. roku życia, a w przypadku dziecka, wobec którego podjęto decyzję o odroczeniu obowiązku szkolnego - do ukończenia 10. roku życia; rodzinie zastępczej, z wyjątkiem rodziny zastępczej zawodowej, w przypadku objęcia opieką dziecka w wieku do ukończenia 7. roku życia, a w przypadku dziecka, wobec którego podjęto decyzję o odroczeniu obowiązku szkolnego - do ukończenia 10. roku życia; osobie, która przysposobiła dziecko, w przypadku objęcia opieką dziecka w wieku do ukończenia 7. roku życia, a w przypadku dziecka, wobec którego podjęto decyzję o odroczeniu obowiązku szkolnego - do ukończenia 10. roku życia. Świadczenie rodzicielskie przysługuje ojcu dziecka w przypadku: skrócenia na wniosek matki dziecka okresu pobierania świadczenia rodzicielskiego, zasiłku macierzyńskiego lub uposażenia za okres ustalony przepisami Kodeksu pracy jako okres urlopu macierzyńskiego, okres urlopu na warunkach urlopu macierzyńskiego lub okres urlopu rodzicielskiego, po wykorzystaniu przez nią tego świadczenia, zasiłku lub uposażenia za okres co najmniej 14 tygodni od dnia urodzenia dziecka; śmierci matki dziecka; porzucenia dziecka przez matkę. Świadczenie przysługuje w kwocie 1 000,00 zł za pełny miesiąc.

W roku 2023 wypłacono **51** świadczeń rodzicielskich na kwotę **47 040,60 zł**.

II. Zasiłek dla opiekuna

Z upoważnienia Wójta Gminy Kłodawa realizatorem **ustawy z dnia 4 kwietnia 2014 r. o ustaleniu i wypłacie zasiłków dla opiekunów (t.j. Dz. U. z 2024r. poz. 246)** zwanej dalej ustawą o zasiłkach dla opiekuna jest Gminny Ośrodek Pomocy Społecznej, a w jego imieniu Kierownik Gminnego Ośrodka Pomocy Społecznej w Kłodawie oraz wskazany na jego wniosek pracownik ds. świadczeń rodzinnych. Ustawa określa warunki nabywania oraz zasady ustalania i wypłacania zasiłków dla opiekunów osobom, które utraciły prawa do świadczenia pielęgnacyjnego z dniem 1 lipca 2013 r. w związku z wygaśnięciem z mocy prawa decyzji przyznającej prawo do świadczenia pielęgnacyjnego.

W 2023r. **2** świadczeniobiorców było uprawnionych do pobrania zasiłku dla opiekuna. Wydatki kształtowały się następująco:

I.	24 zasiłki dla opiekuna	14 880 zł
II.	11 składek społecznych za osoby pobierające zasiłek dla opiekuna	1 877 zł
III.	12 składki zdrowotne za osoby pobierające zasiłek dla opiekuna	634 zł

III. Świadczenie za życiem

Z upoważnienia Wójta Gminy Kłodawa realizatorem ustawy z dnia 4 listopada 2016r. o wsparciu kobiet w ciąży i rodzin "Za życiem" (Dz. U. z 2023r. poz. 1923) jest Gminny Ośrodek Pomocy Społecznej, a w jego imieniu Kierownik Gminnego Ośrodka Pomocy Społecznej w Kłodawie oraz wskazany na jego wniosek pracownik ds. świadczeń rodzinnych.

Ustawa określa warunki nabywania oraz zasady ustalania i wypłacania świadczenia, „za życiem”. Zgodnie z art. 10 ust. 1 w/w ustawy z tytułu urodzenia się żywego dziecka, posiadającego zaświadczenie, o którym mowa w art. 4 ust. 3 (zaświadczenie potwierdzające ciężkie i nieodwracalne upośledzenie albo nieuleczalną chorobę zagrażającą życiu, które powstały w prenatalnym okresie rozwoju dziecka lub w czasie porodu, wystawione przez lekarza ubezpieczenia zdrowotnego w rozumieniu ustawy z dnia 27 sierpnia 2004 r. o świadczeniach opieki zdrowotnej finansowanych ze środków publicznych, posiadającego specjalizację II stopnia lub tytuł specjalisty w dziedzinie: położnictwa i ginekologii, perinatologii lub neonatologii), przyznaje się, na to dziecko, jednorazowe świadczenie w wysokości 4000zł.

Jednorazowe świadczenie przysługuje matce lub ojcu dziecka, opiekunowi prawnemu albo opiekunowi faktycznemu dziecka bez względu na dochód. Jednorazowe świadczenie przysługuje, jeżeli kobieta pozostawała pod opieką medyczną nie później niż od 10 tygodnia ciąży do porodu.

Gminny Ośrodek Pomocy Społecznej w Kłodawie w 2023 roku nie wypłacił żadnego świadczenia z uwagi na brak złożonych wniosków.

IV. Fundusz alimentacyjny

Z upoważnienia Wójta Gminy Kłodawa od dnia 05 stycznia 2022r. realizatorem ustawy z dnia 7 września 2007r. o pomocy osobom uprawnionym do alimentów (Dz. U. z 2023r., poz. 1993, ze zm.), zwanej dalej ustawą o pomocy osobom uprawnionym do alimentów jest Gminny Ośrodek Pomocy Społecznej w Kłodawie, w imieniu którego działa Kierownik Gminnego Ośrodka Pomocy Społecznej w Kłodawie oraz wskazani na jego wniosek pracownicy ds. świadczeń alimentacyjnych.

Świadczenia z funduszu alimentacyjnego i koszty ich obsługi są finansowane w formie dotacji celowej z budżetu państwa. Roczny budżet w 2023 roku na zadania z zakresu świadczeń alimentacyjnych wyniósł **232 890,29 zł** na co składają się wydatki z tytułu wypłaconych świadczeń z funduszu alimentacyjnego w kwocie **226 107,08 zł** oraz koszty obsługi w kwocie **6 783,21 zł**.

Świadczenia z Funduszu alimentacyjnego przysługują:

- w wysokości bieżąco ustalonych alimentów, jednak nie więcej niż 500 zł;
- osobie uprawnionej (czyli osobie uprawnionej do alimentów od rodzica na podstawie tytułu wykonawczego pochodzącego lub zatwierdzonego przez sąd, jeżeli egzekucja okazała się bezskuteczna):
 - do ukończenia przez nią 18 roku życia,
 - do ukończenia 25 roku życia, jeżeli uczy się w szkole lub szkole wyższej albo
 - bezterminowo, gdy legitymuje się orzeczeniem o umiarkowanym lub znacznym stopniu niepełnosprawności.

Warunkiem przyznania świadczeń z funduszu alimentacyjnego jest bezskuteczność egzekucji. Bezskuteczność egzekucji w rozumieniu ww. ustawy oznacza:

- egzekucję, w wyniku której w okresie ostatnich dwóch miesięcy nie wyegzekwowano pełnej należności z tytułu zaległych i bieżących zobowiązań alimentacyjnych;
- niemożność wszczęcia lub prowadzenia egzekucji alimentów przeciwko dłużnikowi alimentacyjnemu przebywającemu poza granicami Rzeczypospolitej Polskiej, m.in. z powodu:
 - braku podstawy prawnej do pojęcia czynności zmierzających do wykonania tytułu wykonawczego w miejscu zamieszkania dłużnika,
 - braku możliwości wskazania przez osobę uprawnioną miejsca zamieszkania dłużnika alimentacyjnego za granicą.

Przyznanie prawa do świadczenia z funduszu alimentacyjnego uzależnione jest od spełnienia kryterium dochodowego. Świadczenia te przysługują, jeżeli dochód rodziny w przeliczeniu na osobę w rodzinie nie przekracza kwoty 900,00 zł (do 30 września 2023r.).

Od 01 października 2023r. kryterium dochodowe wzrosło i świadczenia te przysługują, jeżeli dochód w przeliczeniu na osobę nie przekracza kwoty 1.209,00 zł. W przypadku gdy dochód rodziny w przeliczeniu na osobę w rodzinie przekracza kwotę 1.209,00 zł, o kwotę nie wyższą niż kwota świadczenia z funduszu alimentacyjnego przysługującego danej osobie uprawnionej w okresie świadczeniowym, na który jest ustalane prawo do tego świadczenia, świadczenie z funduszu alimentacyjnego przysługuje w wysokości różnicy między kwotą świadczenia z funduszu alimentacyjnego przysługującego danej osobie uprawnionej a kwotą, o którą został przekroczony dochód rodziny w przeliczeniu na osobę w rodzinie. W przypadku gdy wysokość świadczenia z funduszu alimentacyjnego przysługującego danej osobie uprawnionej będzie niższa niż 100 zł, świadczenie to nie przysługuje.

W 2023r. 40 przedstawicieli ustawowych uprawnionych było do pobierania świadczeń z funduszu alimentacyjnego na rzecz 58 osób uprawnionych do alimentów.

Wydano 47 decyzji w sprawie świadczeń alimentacyjnych, z których zrealizowane świadczenia z funduszu alimentacyjnego kształtowały się następująco:

- 395 świadczenia na osobę uprawnioną w wieku do 17 lat na kwotę 161 489 zł
- 48 świadczenia na osobę uprawnioną w wieku od 18 do 25 lat na kwotę 22 600 zł
- 15 świadczeń na osobę posiadającą orzeczenie o znacznym stopniu niepełnosprawności na kwotę 5 400 zł
- 88 świadczeń na osobę uprawnioną w wieku do 18 lat na zasadzie „złotówka za złotówkę” na kwotę 29 364,09 zł
- 16 świadczenia na osobę uprawnioną w wieku od 18 lat o ukończenia 25 roku życia na zasadzie „złotówka za złotówkę” na kwotę 4 925,67 zł
- 9 świadczenia na osobę posiadającą orzeczenie o znacznym stopniu niepełnosprawności na zasadzie „złotówka za złotówkę” na kwotę 2 329,02 zł

W 2023r. z funduszu alimentacyjnego wypłacono łącznie 571 świadczeń na kwotę **226 107,08 zł**. Stan zadłużenia dłużników alimentacyjnych na dzień 31 grudnia 2023r. wyniósł: **2 657 260,35 zł**.

III. ZADANIA Z ZAKRESU KARTY DUŻEJ RODZINY

Gminny Ośrodek Pomocy Społecznej w Kłodawie realizuje zadania wynikające z **ustawy z dnia 5 grudnia 2014 r. o Karcie Dużej Rodziny. (t.j. Dz. U. z 2023 r. poz. 2424)**. Ustawa określa zasady przyznawania członkom rodziny wielodzietnej Karty Dużej Rodziny, zwanej dalej "Kartą", sposób przyznawania im uprawnień oraz sposób realizacji i finansowania zadań wynikających z ustawy. Uprawnienia przysługujące osobom posiadającym ważną Kartę polegają na przyznaniu korzystniejszego od ogólnie obowiązującego dostępu do towarów, usług lub innych form działalności. Karta jest środkiem identyfikującym członka rodziny wielodzietnej, poświadczającym prawo członka rodziny wielodzietnej do uprawnień ustalonych w trybie określonym w niniejszej ustawie lub przyznanych na podstawie przepisów odrębnych: wydawanym w formie dokumentu z tworzywa sztucznego, zwanym dalej "kartą tradycyjną", lub realizowanym przy użyciu oprogramowania dedykowanego dla urządzeń mobilnych, udostępnionego przez ministra właściwego do spraw rodziny, zawierającego usługi ułatwiające korzystanie z przyznanych uprawnień, zwanym dalej "kartą elektroniczną".

Od 1 stycznia 2019 r. prawo do posiadania Karty Dużej Rodziny przysługuje wszystkim rodzicom oraz małżonkom rodziców, którzy mają lub mieli na utrzymaniu łącznie co najmniej troje dzieci. Przez rodzica rozumie się także rodzica zastępczego lub osobę prowadzącą rodzinny dom dziecka. Prawo do Karty Dużej Rodziny przysługuje także dzieciom:

- w wieku do 18. roku życia,
- w wieku do 25. roku życia – w przypadku dzieci uczących się w szkole lub szkole wyższej,
- bez ograniczeń wiekowych w przypadku dzieci legitymujących się orzeczeniem o umiarkowany lub znacznym stopniu niepełnosprawności, ale tylko w przypadku, gdy w chwili składania wniosku w rodzinie jest co najmniej troje dzieci spełniających powyższe warunki.

Członkami rodziny wielodzietnej są: rodzic (rodzice) - przez którego rozumie się także rodzica (rodziców) zastępczych lub osobę (osoby) prowadzącą rodzinny dom dziecka; małżonek rodzica; dziecko – przez które rozumie się także dziecko, nad którym rodzic sprawuje rodzinną pieczę zastępczą, oraz osobę przebywającą w dotychczasowej rodzinie zastępczej albo w rodzinnym domu dziecka, o której mowa w art. 37 ust. 2 ustawy z dnia 9 czerwca 2011r. o wspierania rodziny i systemie pieczy zastępczej.

Prawo do posiadania Karty nie przysługuje rodzicowi, którego sąd pozbawił władzy rodzicielskiej lub któremu sąd ograniczył władzę rodzicielską przez umieszczenie dziecka w pieczy zastępczej, chyba że sąd nie pozbawił go władzy rodzicielskiej lub jej nie ograniczył przez umieszczenie dziecka w pieczy zastępczej w stosunku do co najmniej trojga dzieci. Prawo do posiadania Karty nie przysługuje rodzicowi zastępczemu lub prowadzącemu rodzinny dom dziecka, w przypadku gdy sąd orzekł o odebraniu im dzieci z uwagi na niewłaściwe sprawowanie pieczy zastępczej.

Ogółem w 2023 roku w tutejszym organie złożono 93 wnioski o wydanie Karty Dużej Rodziny, z tego: 15 wniosków o karty dużej rodziny dla nowej rodziny, 56 wniosków dla rodzin składających się wyłącznie z rodziców, 14 wniosków o uzupełnienie rodziny, 8 wniosków na duplikat karty. Wnioski te zostały wprowadzone do systemu i zostały zamówione karty z czego do końca 2023 roku wydano 212 kart tradycyjnych oraz 213 kart elektronicznych. Na ten cel wydatkowano z budżetu państwa dotację w wysokości **2 105 zł**.

IV. ZADANIA Z ZAKRESU DZIAŁANIA ASYSTENTA RODZINY **I OBSZARU WSPIERANIA RODZINY**



Zgodnie z art. 179 ustawy z dnia 9 czerwca 2011 r. o wspieraniu rodziny i systemie pieczy zastępczej (Dz.U.2024.0.177 t.j), wójt składa gminie roczne sprawozdanie z realizacji zadań z zakresu wspierania rodziny oraz przedstawia potrzeby związane z realizacją jego zadań.

Wymienione wyżej zadania realizuje w imieniu wójta Gminy Kłodawa, Gminny Ośrodek Pomocy Społecznej w Kłodawie. Zadaniem gminy jest zapewnić wsparcie potrzebującym. Jednym z głównych zadań Gminnego Ośrodka Pomocy Społecznej jest więc pomoc rodzinom w należytych wypełnianiu funkcji opiekuńczo- wychowawczej, w dążeniu do tworzenia odpowiednich warunków dla prawidłowego funkcjonowania i wychowania dzieci w ich naturalnym środowisku.

W 2023 r. Gminny Ośrodek Pomocy Społecznej w Kłodawie zatrudniał jednego asystenta rodziny na umowę o pracę w pełnym wymiarze czasu pracy. Gminny Ośrodek Pomocy Społecznej zapewnił tym samym wsparcie asystenta rodziny wszystkim środowiskom, które wymagały wsparcia w kwestii prawidłowego wypełniania obowiązków rodzicielskich.

Zgodnie z art. 15 ustawy o wspieraniu rodziny i systemie pieczy zastępczej asystent rodziny może jednocześnie pracować z maksymalnie 15 rodzinami. W okresie od stycznia do grudnia 2023 r., asystent rodziny pracował łącznie, ale nie jednocześnie z 17 rodzinami. Współpraca z 3 rodzinami została zakończona. Przyczynami zakończenia współpracy była w przypadku jednej rodziny zmiana miejsca zamieszkania w przypadku kolejnej zaprzestanie współpracy przez rodzinę natomiast w trzeciej nastąpiła zmiana miejsca zamieszkania po zabezpieczeniu pieczy nad małoletnimi. Pośród wszystkich rodzin objętych wsparciem asystenta rodziny w minionym roku, dwie zostały uprzednio zobowiązane przez sąd do ścisłej współpracy z asystentem. W dwóch rodzinach doszło do zabezpieczenia pieczy nad małoletnimi.

Reasumując powyższe, asystent rodziny w roku 2023 współpracował z rodzinami, w skład których wchodziło łącznie 66 osób, w tym 25 osób dorosłych i 41 dzieci. W funkcjonowaniu tych rodzin najczęściej występującymi problemami były problemy dotyczące prawidłowego wypełniania funkcji opiekuńczo- wychowawczej. Występowały również problemy współistniejące, będące często źródłem pojawiających się trudności w sferze wychowawczej, takie jak: uzależnienie od alkoholu, przemoc, problemy zdrowotne, bezrobocie, niepełnosprawność, a także brak umiejętności prowadzenia gospodarstwa domowego.



Znaczącym elementem pracy asystentów rodziny jest stała współpraca z pracownikami socjalnymi, kuratorami, pedagogami z placówek oświatowych, dzielnicowymi, pielęgniarkami środowiskowymi, Gminną Komisją Rozwiązywania Problemów Alkoholowych i innymi podmiotami wspierającymi funkcjonowanie rodzin w środowisku. Ujednolicenie działań w kierunku poprawy funkcjonowania rodzin pozwoliło na skuteczne oddziaływanie oraz istotny przepływ informacji pozwalający na dogłębne poznanie wszelkich problemów występujących w środowiskach rodzin. Szczególnie ważna jest współpraca z pracownikami socjalnymi pozwalającą na dokonanie szczegółowej analizy wspólnych obszarów działań.

W celu ujednolicenia działań w kierunku poprawy funkcjonowania rodziny, organizowane były również zespoły ds. oceny sytuacji rodziny, których przewodniczącym jest zawsze kierownik Gminnego Ośrodka Pomocy Społecznej. Zespoły te mają na celu wspólną analizę występujących problemów oraz stworzenie wspólnego planu działań z podziałem na poszczególnych przedstawicieli instytucji.

Asystent rodziny przy współpracy z członkami zespołu ds. oceny sytuacji rodziny podejmowali działania na rzecz rodzin w kryzysie w zakresie:

1. podniesienia kompetencji rodzicielskich dotyczących prezentowania prawidłowej

postawy rodzicielskiej zarówno w sferze wychowawczej jak również dbałości o higienę, prawidłowego wypełniania obowiązku szkolnego, efektywnego współdziałania z dzieckiem w celu stymulowania jego rozwoju, nabycia umiejętności spędzania czasu wolnego

z dzieckiem oraz prawidłowego rozpoznawania i zaspakajania potrzeb emocjonalnych małych dzieci, takich jak poczucie bezpieczeństwa, poczucie przynależności, autonomii itp.,

2. profilaktyki zdrowotnej poprzez regularny kontakt z lekarzem oraz w razie potrzeby pielęgniarzką środowiskową. Wykonywanie zaleconych badań, szczepień, uczestnictwo w terapii, uczestnictwo w zabiegach rehabilitacyjnych, wykonywanie regularnie bilansów dzieci i innych mających na celu poprawę sytuacji zdrowotnej,
3. aktywizacji zawodowej poprzez pomoc przy rejestracji w Powiatowym Urzędzie Pracy osób bezrobotnych. Motywowanie do podnoszenia kompetencji zawodowych poprzez kursy i szkolenia umożliwiające zdobycie lepszej posady osób zatrudnionych,
4. prowadzenia gospodarstwa domowego poprzez edukowanie w zakresie racjonalnego dysponowania budżetem domowym, pomocy w załatwianiu spraw urzędowych dotyczących problemów socjalnych, nabycia umiejętności dbałości o czystość,
5. sytuacji rodzinnej przez co rozumie się nabycie umiejętności rozwiązywania konfliktów wewnątrzrodzinnych, dbałość o relacje pomiędzy członkami rodziny i podtrzymywanie więzi emocjonalnej z dziećmi w przypadku rodzin biologicznych, jak również motywowanie do uczestnictwa w warsztatach kompetencyjnych „Szkoła dla Rodziców”.

Praca asystenta rodziny w roku 2023 przyczyniła się do zauważalnej poprawy sytuacji życiowej w środowiskach objętych wsparciem. Zauważa się w nich wzrost kompetencji wychowawczych, jak również zachodzące zmiany w zakresie funkcjonowania w życiu społecznym. Edukacja rodziców w zakresie prezentowania właściwej postawy rodzicielskiej przyczyniła się do zmiany w zakresie funkcjonowania małych dzieci w ich naturalnym środowisku jakim jest rodzina. Działania asystenta rodziny były skierowane głównie na uświadamianie rodzicom, że wszelkie ich działania wpływają na kształtowanie się młodego człowieka, który wymaga troski i wsparcia jego rozwoju w trudnym czasie jakim jest dorastanie. Asystent rodziny współpracował z rodzinami bazując na ich zasobach, budując przy tym ich poczucie własnej wartości, co wpływało pozytywnie na mobilizację rodzin do sukcesywnego przezwyciężania trudności.

Zgodnie z art 29 ustawy o wspieraniu rodziny i systemie pieczy zastępczej z dnia 09 czerwca 2011 (Dz.U.2024.177t.j.) z obszaru wspierania rodzin do zadań własnych gminy należy pozyskiwanie i angażowanie w pomoc rodzinom przeżywającym trudności rodzin wspierających. Gminny Ośrodek Pomocy Społecznej w Kłodawie regularnie stara się pozyskiwać chętnych do realizacji tego zadania poprzez zamieszczanie ogłoszeń na stronie internetowej Gops oraz za pośrednictwem mediów społecznościowych jak również poprzez bezpośrednie rozmowy z wszystkimi bezinteresownie pomagającymi rodzinom dysfunkcyjnym i wieloprogowym.

Kolejnym zadaniem własnym gminy zgodnie z art. 18 ustawy o wspieraniu rodziny i systemie pieczy zastępczej z dnia 09 czerwca 2011 (Dz.U.2024.177t.j.) z obszaru wspierania rodzin jest utworzenie i prowadzenie placówki wsparcia dziennego. Aktualnie na terenie Gminy Kłodawa funkcjonują świetlice wiejskie jednak nie funkcjonują one stricte w oparciu o wymogi ustawy. Utworzenie w/w placówki jest niezbędne w celu zapewnienia rodzinom pomocy w opiece oraz wychowaniu dziecka poprzez zapewnienie dzieciom przyjaznego miejsca integracji społecznej. Dzieci z rodzin dysfunkcyjnych coraz częściej wymagają wsparcia m.in. emocjonalnego, psychologicznego, socjoterapeutycznego, a także logopedycznego jak również szeroko pojętego wsparcia w zakresie pomocy w nauce, dzieci których rodzice nie zawsze zaspakajają te potrzeby w sposób prawidłowy.

V. SPRAWOZDANIE Z DZIAŁALNOŚCI ZESPOŁU INTERDYSCYPLINARNEGO

I. ds. przeciwdziałania przemocy w rodzinie w Kłodawie

Zespół Interdyscyplinarny do Spraw Przeciwdziałania Przemocy w Rodzinie został powołany Zarządzeniem Nr W/46a/2022 Wójta Gminy Kłodawa z dnia 27 września 2022r. (uprzednio działający W35/2022 z dnia 21.06.2022r) w sprawie odwołania i powołania nowych członków Zespołu Interdyscyplinarnego w Kłodawie. Zarządzenie straciło moc 20 września 2023r. w związku z powołaniem nowego Zespołu Interdyscyplinarnego do spraw przeciwdziałania przemocy domowej w Gminie Kłodawa, powołanego Zarządzeniem W/63/2023 z dnia 20 września 2023r. Zespół Interdyscyplinarny działał w oparciu o Gminny Program Przeciwdziałania Przemocy w Rodzinie oraz Ochrony Ofiar Przemocy w Rodzinie na lata 2021–2025. Program został zatwierdzony Uchwałą Nr XXV/222/2021 Rady Gminy Kłodawa z dnia 24 lutego 2021r. Obecnie podejmowane są działania do jego zmiany z uwagi na zmianę ustawy o przeciwdziałania przemocy domowej.

Wraz z wejściem w życie znowelizowanej ustawy o przeciwdziałaniu przemocy domowej dotychczas funkcjonujący Zespół Interdyscyplinarny oraz grupy robocze zostały zniesione. Nowy zespół prowadzi wszystkie sprawy wszczęte i niezakończone przez poprzedników. Nowy Zespół Interdyscyplinarny oraz grupy diagnostyczno-pomocowych, stosuje się przepisy dotychczasowe. Zespół Interdyscyplinarny to grupa specjalistów podejmująca się współpracy celem udzielenia pomocy osobom lub całym rodzinom znajdującym się w kryzysie i dotkniętym problemem przemocy. Działania te skierowane są na rozwiązanie konkretnego problemu.

W skład zespołu wchodzi przedstawiciele:

- Gminnego Ośrodka Pomocy Społecznie w Kłodawie,
- Gminnej Komisji Rozwiązywania Problemów Alkoholowych,
- Ochrony Zdrowia
- Policji
- Kuratorskiej służby sądowej
- Oświaty
- Instytucji pozarządowych

Członkowie Zespołu Interdyscyplinarnego ds. przeciwdziałania przemocy w rodzinie podejmowali działania w oparciu o wykładnię prawa zawartą w:

- ustawie z dnia 29 lipca 2005r. o przeciwdziałaniu przemocy w rodzinie (Dz. U z 2021r. poz. 1249);
- rozporządzeniu Rady Ministrów z dnia 13 września 2011r. w sprawie procedury „Niebieskie Karty” oraz wzorów formularzy „Niebieskie Karty” (Dz. U. z 2011r., poz. 209, poz. 1245);
- regulaminie organizacyjnym Zespołu Interdyscyplinarnego ds. Przeciwdziałania Przemocy w Rodzinie z dnia 23 stycznia 2017r.;
- uchwale Nr IX/53/2011 Rady Gminy Kłodawa z dnia 8 czerwca 2011r. w sprawie trybu i sposobu powoływania i odwoływania członków Zespołu Interdyscyplinarnego oraz szczegółowych warunków jego funkcjonowania;
- Gminnym Programie Przeciwdziałania Przemocy w Rodzinie oraz Ochrony Ofiar Przemocy w Rodzinie dla Gminy Kłodawa na lata 2021 – 2025;

oraz porozumieniach zawartych między Wójtem Gminy Kłodawa, a podmiotami, których przedstawiciele wchodzi w skład zespołu. Porozumienie stanowi formę zobowiązania dla członków zespołu do zapewnienia i stworzenia możliwości udziału w posiedzeniach i pracach zespołu. Członkowie zespołu wykonują zadania w ramach obowiązków zawodowych i służbowych.

Posiedzenia Zespołu Interdyscyplinarnego odbyły się w roku 2023 pięciokrotnie, w tym 2 posiedzenia (w kwartale I i II) na podstawie przepisów ustawy o przeciwdziałaniu przemocy w rodzinie oraz 3 posiedzenia na podstawie przepisów ustawy o przeciwdziałaniu przemocy domowej, które w III kwartale powołały nowy skład Zespołu Interdyscyplinarnego zgodnie z powyższą ustawą. Podczas spotkań omawiane były sprawy bieżące, aktualnie prowadzone procedury Niebieskich kart, jak również podejmowane były dyskusje dotyczące zamykania procedur „Niebieskie kart”.

„Niebieska Karta” - dokument wypełniany przez przedstawiciela służb (Policja, Ośrodek Pomocy Społecznej, Gminna Komisja Rozwiązywania Problemów Alkoholowych, Oświata, Służba Zdrowia) w przypadku stwierdzenia występowania przemocy w rodzinie. „Niebieska Karta” służy dokumentowaniu faktów związanych z przemocą w danej rodzinie, ocenie zagrożenia dalszą przemocą, na jej podstawie układa się plan pomocy oraz podejmuje działania interwencyjne.

Do realizacji procedury „Niebieska Karta” zobligowani są przedstawiciele policji, ośrodków pomocy społecznej, ochrony zdrowia, oświaty i gminnej komisji rozwiązywania problemów alkoholowych. Wszczęcie postępowania w sprawie procedury „Niebieska Karta” następuje poprzez wypełnienie formularza – Niebieska Karta A przez przedstawiciela w/w podmiotów, który z kolei zostaje przekazany do Przewodniczącego Zespołu Interdyscyplinarnego, a następnie do członków ZI lub grupy roboczej.

W 2023r. do Przewodniczącego Zespołu Interdyscyplinarnego ds. przeciwdziałania przemocy w rodzinie w okresie jego funkcjonowania wpłynęło 11 formularzy Niebieska Karta A, sporządzonych przez funkcjonariuszy Policji w Gorzowie Wlkp., ponadto kontynuowano 8 „Niebieskich Kart” założonych w 2022r. W okresie funkcjonowania Zespołu Interdyscyplinarnego ds. przeciwdziałania przemocy w rodzinie zakończono 12 procedur „Niebieskich Kart”, w tym: 8 założonych w 2022r., 4 założone w 2023r.

W 2023r. powołano grupy robocze, w skład których wchodziłi przedstawiciele poszczególnych jednostek: pracownicy socjalni z rejonu działania, dzielnicowi, przedstawiciele oświaty (pedagog i psycholog szkolny), przedstawiciel Gminnej Komisji Rozwiązywania Problemów Alkoholowych. Na spotkania grup roboczych zapraszane były ofiary przemocy oraz wzywani sprawcy przemocy.

Zadaniem grup roboczych jest opracowanie i realizacja planu pomocy w indywidualnych przypadkach wystąpienia przemocy w rodzinie, monitorowanie sytuacji rodzin dotkniętych przemocą jak też rodzin zagrożonych wystąpieniem przemocy oraz dokumentowanie działań podejmowanych wobec rodzin, w których dochodzi do przemocy. Grupy robocze dokonują analizy sytuacji rodzinnej - wypełniając formularz Niebieska Karta C z osobą, wobec której istnieje podejrzenie, że jest dotknięta przemocą oraz formularz Niebieska Karta D z osobą, wobec której istnieje podejrzenie, że stosuje przemoc w rodzinie.

Gminny Ośrodek Pomocy Społecznej w Kłodawie zapewnia obsługę organizacyjno–-techniczną Zespołu Interdyscyplinarnego, w związku z tym działania związane z organizacją pracy grup roboczych skoncentrowane są głównie na pracownikach ośrodka.

Najczęściej podejmowane działania przez członków grupy roboczej w ramach prowadzonej procedury „Niebieskie Karty” w 2023 roku:

- kierowanie na komisje alkoholowe działające przy Gminie,
- współpraca z policją (wspólne monitorowanie i wymiana informacji),
- opracowanie planu pomocy,
- stała współpraca ze szkołą i wymian informacji,

- monitorowanie i badanie w środowisku sytuacji rodziny,
- dokumentowanie działań podjętych w rodzinie,
- kierowanie do programu Ministerstwa Sprawiedliwości osób dotkniętych przemocą,
- doradztwo w aspekcie psychologicznym i prawnym.

II. ds. przeciwdziałania przemocy domowej w Kłodawie

Zespół Interdyscyplinarny do Spraw Przeciwdziałania Przemocy Domowej został powołany Zarządzeniem W/63/2023 z dnia 20 września 2023r., zmienionym Zarządzeniem nr W/71/2023 z dnia 30.10.2023r. w sprawie powołania Zespołu Interdyscyplinarnego ds. przeciwdziałania przemocy domowej w Gminie Kłodawa. Działa w oparciu o Gminny Program Przeciwdziałania Przemocy w Rodzinie oraz Ochrony Ofiar Przemocy w Rodzinie na lata 2021–2025, który został zatwierdzony Uchwałą Nr XXV/222/2021 Rady Gminy Kłodawa z dnia 24 lutego 2021r. Obecnie podejmowane są działania do jego zmiany z uwagi na zmianę ustawy o przeciwdziałania przemocy domowej.

Na mocy znowelizowanej ustawy o przeciwdziałaniu przemocy domowej został powołany nowy skład Zespołu Interdyscyplinarnego oraz dotychczasowe grupy robocze zostały zastąpione grupami diagnostyczno-pomocowymi. Nowy zespół prowadzi wszystkie sprawy wszczęte i niezakończone przez poprzedników oraz grupy stosując do tego przepisy dotychczasowe. Od chwili wejścia w życie przepisów Rozporządzenia Rady Ministrów z 06 września 2023r. grupy diagnostyczno- pomocowe oraz członkowie Zespołu Interdyscyplinarnego prowadzą procedury na podstawie nowych przepisów. Do zadań Zespołu Interdyscyplinarnego należy tworzenie warunków umożliwiających realizację zadań z zakresu przeciwdziałania przemocy domowej oraz integrowanie i koordynowanie działań podmiotów, o których mowa w art. 9a ust. 3- 5 Ustawy z dnia 29 lipca 2005r. o przeciwdziałaniu przemocy domowej (Dz. U. z 2021r. poz. 1249 z późn. zm.). Członkowie ZI to grupa specjalistów podejmująca się współpracy celem udzielenia pomocy osobom lub całym rodzinom znajdującym się w kryzysie i dotkniętym problemem przemocy.

Zgodnie z zapisami nowej ustawy pojęcie przemocy zostało zastąpione przemocą domową. Zmiana dotychczasowych form przemocy domowej, zostały rozszerzone o dwie kolejne formy: przemoc ekonomiczną oraz cyberprzemoc. Cyberprzemoc w nowelizacji ustawy rozumiana jest jako: “opis zachowań, które mogą wzbudzić w osobie doznającej

przemocy poczucie zagrożenia, poniżenia lub udręczenia, zwłaszcza zachowań podejmowanych za pomocą środków komunikacji elektronicznej na odległość”.

W skład zespołu powołanego w Gminie Kłodawa wchodzi przedstawiciele:

- Gminnego Ośrodka Pomocy Społecznie w Kłodawie,
- Gminnej Komisji Rozwiązywania Problemów Alkoholowych,
- Ochrony Zdrowia
- Policji
- Kuratorskiej służby sądowej
- Oświaty
- Organizacji pozarządowych – Straż Pożarna

W skład Zespołu Interdyscyplinarnego mogą także wchodzić przedstawiciele Żandarmerii Wojskowej, jeżeli Żandarmeria Wojskowa złoży taki wniosek do wójta w związku z zamieszkiwaniem na obszarze gminy żołnierza pełniącego czynną służbę wojskową, ponadto wchodzić mogą:

- Prokuratorzy;
- Przedstawiciele innych podmiotów działających na rzecz przeciwdziałania przemocy domowej.

Członkowie Zespołu Interdyscyplinarnego ds. przeciwdziałania przemocy domowej podejmowali działania w oparciu o wykładnię prawa zawartą w:

- ustawie z dnia 29 lipca 2005r. o przeciwdziałaniu przemocy w rodzinie (Dz. U z 2021r. poz. 1249);
- rozporządzeniu Rady Ministrów z dnia 13 września 2011r. w sprawie procedury „Niebieskie Karty” oraz wzorów formularzy „Niebieskie Karty” (Dz. U. z 2011r., poz. 209, poz. 1245);
- regulaminie organizacyjnym Zespołu Interdyscyplinarnego ds. Przeciwdziałania Przemocy Domowej z dnia 26.09.2023r. – Uchwała ZI 1/2023, zmieniony dnia 26.10.2023r- Uchwała ZI 5/2023;
- uchwale Nr LIII/468/2023 Rady Gminy Kłodawa z dnia 30 sierpnia 2023r. w sprawie trybu i sposobu powoływania i odwoływania członków Zespołu Interdyscyplinarnego oraz szczegółowych warunków jego funkcjonowania;
- Gminnym Programie Przeciwdziałania Przemocy w Rodzinie oraz Ochrony Ofiar Przemocy w Rodzinie dla Gminy Kłodawa na lata 2021 – 2025;

- ustawie z dnia 29 lipca 2005r. o przeciwdziałaniu przemocy domowej (Dz.U. z 2021r., poz. 1249; zm.: Dz.U. z 2023r., poz. 289 i poz. 535)
- rozporządzeniu Rady Ministrów z dnia 6 września 2023 r. w sprawie procedury "Niebieskie Karty" oraz wzorów formularzy "Niebieska Karta" (Dz. U. poz. 1870).
- uchwale nr LIII/468/2023 Rady Gminy Kłodawa z dnia 30 sierpnia 2023r. w sprawie określenia trybu i sposobu powoływania oraz odwoływania członków Zespołu Interdyscyplinarnego
- uchwale Rady Gminy Kłodawa nr LIV/473/2023 z dnia 27.09.2023r. zmieniającą uchwałę RG Kłodawa nr LIII/468/2023 z dnia 30 sierpnia 2023r.

oraz porozumieniach zawartych między Wójtem Gminy Kłodawa, a podmiotami, których przedstawiciele wchodzi w skład zespołu. Porozumienie stanowi formę zobowiązania dla członków zespołu do zapewnienia i stworzenia możliwości udziału w posiedzeniach i pracach zespołu. Członkowie Zespołu wykonują zadania w ramach obowiązków zawodowych i służbowych.

Posiedzenia Zespołu Interdyscyplinarnego odbyły się w roku 2023 pięciokrotnie, w tym 2 spotkania na podstawie ustawy o przeciwdziałaniu przemocy w rodzinie (Dz. U z 2021r. poz. 1249) oraz 3 posiedzenia na podstawie nowej ustawy o przeciwdziałaniu przemocy domowej (Dz.U. z 2021r., poz. 1249; zm.: Dz.U. z 2023r., poz. 289 i poz. 535). Podczas spotkań omawiane były sprawy bieżące, aktualnie prowadzone procedury Niebieskich kart , jak również podejmowane były dyskusje na temat zgłoszeń ze środowiska o podejrzeniu stosowania przemocy. Członkowie Zespołu podejmowali decyzje o dalszych działaniach w procedurach, w tym o ich zamykaniu, jaki i o konkretnych działaniach jakie grupy diagnostyczno pomocowe powinny podejmować.

„Niebieska Karta” - dokument sporządzany, kiedy istnieje podejrzenie stosowania przemocy. Podejrzenie nie zawsze oznacza pewność, ale każda osoba, która ma podejrzenie, że np. wobec ucznia stosowana jest przemoc, powinna rozpocząć procedurę „Niebieskie Karty” - w tym przypadku pracownik oświaty (w takiej sytuacji wypełnia się formularz A). Dokument wypełniany jest także przez przedstawiciela służb (policjanta, pracownika socjalnego czy przedstawiciela gminnej komisji rozwiązywania problemów alkoholowych i przedstawiciela ochrony zdrowia). Osoby realizują procedurę „Niebieskie Karty” zgodnie z zasadą współpracy i przekazują informacje o podjętych działaniach przewodniczącemu zespołu interdyscyplinarnego.

W przypadku stwierdzenia występowania przemocy, „Niebieska Karta” służy dokumentowaniu faktów związanych z przemocą w danym środowisku i ocenie zagrożenia dalszą przemocą, na jej podstawie układa się plan pomocy oraz podejmuje działania interwencyjne.

Zgodnie ze zmianami w ustawie:

- Procedura „Niebieskie Karty” nie wymaga już zgody osoby doznającej przemocy domowej ani osoby stosującej przemoc domową.
- Realizacja procedury według miejsca zamieszkania osoby doznającej przemocy
- Dokonuje się zawiadomienia przez grupę diagnostyczno-pomocową osoby podejrzanej o stosowanie przemocy domowej o wszczęciu procedury „Niebieskie Karty” pod jej nieobecność.
- Zakończenie procedury „Niebieskie Karty” następuje w przypadku ustania przemocy domowej i uzasadnionego przypuszczenia, że zaprzestano dalszego stosowania przemocy (lub rozstrzygnięcia o braku zasadności podejmowania działań).
- Wprowadzony został obowiązek monitorowania sytuacji osób uczestniczących w procedurze NK przez okres 9 miesięcy po jej zakończeniu.

W 2023r. do nowo powołanego Zespołu Interdyscyplinarnego ds. przeciwdziałania przemocy domowej wpłynęło łącznie 6 formularzy Niebieska Karta - A, w tym 1 procedura NK sporządzona na starych przepisach, która wpłynęła w dniu pierwszego posiedzenia Zespołu Interdyscyplinarnego (włączona została do sprawozdania ZI ds. przeciwdziałania przemocy w rodzinie za rok 2023, sporządzonego i przedłożonego do Wójta Gminy Kłodawa 31.01.2024r.)

W okresie funkcjonowania Zespołu Interdyscyplinarnego ds. przeciwdziałania przemocy w rodzinie zakończono 12 procedur „Niebieskich Kart”, w tym: 8 założonych w 2022r., 4 założone w 2023r. (zamknięte na posiedzeniach ZI ds. przemocy w rodzinie).

W ramach funkcjonowania Zespołu Interdyscyplinarnego ds. przeciwdziałania przemocy domowej zamknięto w roku 2023r. 1 procedurę (która prowadzona była na ramach przepisów ustawy o przeciwdziałaniu przemocy w rodzinie i rozporządzeniu Rady Ministrów z dnia 13 września 2011r. w sprawie procedury „Niebieskie Karty” oraz wzorów formularzy „Niebieskie Karty”), obowiązek monitorowania 9 mc w powyższej procedurze nie dotyczy.

Zgodnie z nowo powołanym Zespołem Interdyscyplinarnych ds. przeciwdziałania przemocy domowej na pierwszym posiedzeniu ZI zostały powołane 2 grupy diagnostyczno-

-pomocowe, natomiast na koniec 2023r. funkcjonowały 3 grupy diagnostyczno – pomocowe.

W skład grupy diagnostyczno-pomocowej wchodzi:

- Pracownik Socjalny Gminnego Ośrodka Pomocy Społecznej w Kłodawie;
- Funkcjonariusz Komisariatu Policji II w Gorzowie Wlkp. (dzielnicowy Gminy Kłodawa)

W zakresie nowo powołanego ZI w 2023r. nie wpłynęły wnioski o rozszerzenie składu GDP. Spotkania grup diagnostyczno-pomocowych podejmowane były w formie zaproszeń ofiary przemocy, a wzywano sprawców przemocy. Ponadto spotkania miały również charakter wizyt w środowisku członków grup diagnostyczno-pomocowych.

Praca GDP skupiała się głównie nad problematyką konkretnej rodziny poprzez: postawienie diagnozy problemów, zaplanowanie działań pomocowych oraz ocena skuteczności zaplanowanych i zrealizowanych działań.

Analiza sytuacji środowiska realizowana była poprzez:

- Wypełnienie załącznika nr 3 do rozporządzenia - „Niebieska Karta – C”, przez pracownika socjalnego, członka grupy diagnostyczno-pomocowej pracującego z osobą doznającą przemocy domowej.
- Wypełnienie załącznika nr 4 do rozporządzenia - „Niebieska Karta – D”, przez funkcjonariusza Policji powołanego do grupy diagnostyczno-pomocowej pracującego z osobą stosującą przemoc domową.

Gminny Ośrodek Pomocy Społecznej w Kłodawie zapewnia obsługę organizacyjno-techniczną Zespołu Interdyscyplinarnego, w związku z tym działania związane z organizacją pracy grup diagnostyczno-pomocowych skoncentrowane są głównie na pracownikach ośrodka. Członkowie GDP w ramach pracy nad prowadzonymi procedurami „Niebieskie Karty” na nowych przepisach w 2023 roku podjęli się:

- kierowania na komisje alkoholowe działające przy Gminie,
- współpracy z policją (wspólne monitorowanie i wymiana informacji),
- opracowywania planu pomocy,
- monitorowania i udokumentowania działań podejmowanych w ośrodkach
- propozycji konsultacji w aspekcie psychologicznym i prawnym w ramach nieodpłatnej pomocy w Gminnym Ośrodku Kultury w Kłodawie.

VI. ZADANIA Z ZAKRESU FUNDUSZU POMOCY

Zgodnie z ustawą z dnia 12 marca 2022r. o pomocy obywatelom Ukrainy w związku z konfliktem zbrojnym, na terytorium tego państwa (Dz.U. z 2024r., poz. 167 z późn. zm.) z upoważnienia Wójta Gminy Kłodawa, Gminny Ośrodek Pomocy Społecznej w Kłodawie realizował zadania związane z pomocą obywatelom Ukrainy przebywającym na terenie Gminy Kłodawa.

1. Świadczenia rodzinne:

Zgodnie z art. 26 ust. 1 pkt 1 ustawy z 12 marca 2022 r. o pomocy obywatelom Ukrainy w związku z konfliktem zbrojnym, na terytorium tego państwa (Dz.U. z 2024r., poz. 167 z późn. zm.) osoby, których pobyt został zalegalizowany w trybie jej art. 2 ust. 1, mogą ubiegać się o świadczenia rodzinne, o których mowa w ustawie 28 listopada 2003 r. o świadczeniach rodzinnych (Dz.U. z 2024 r. poz. 323).

1. Świadczeniami rodzinnymi są:

- zasiłek rodzinny oraz dodatki do zasiłku rodzinnego;
- świadczenia opiekuńcze: zasiłek pielęgnacyjny, specjalny zasiłek opiekuńczy oraz świadczenie pielęgnacyjne;
- jednorazowa zapomoga z tytułu urodzenia się dziecka
- świadczenie rodzicielskie.

Do zasiłku rodzinnego przysługują dodatki tylko i wyłącznie osobom uprawnionym do otrzymywania zasiłki rodzinnego. Do zasiłku rodzinnego przysługują dodatki z tytułu: urodzenia dziecka;

- opieki nad dzieckiem w okresie korzystania z urlopu wychowawczego;
- samotnego wychowywania dziecka;
- wychowywania dziecka w rodzinie wielodzietnej;
- kształcenia i rehabilitacji dziecka niepełnosprawnego;
- rozpoczęcia roku szkolnego;
- podjęcia przez dziecko nauki w szkole poza miejscem zamieszkania.

W 2023 r. wydano 2 decyzje odmowne w sprawie świadczeń rodzinnych dla obywateli Ukrainy i tym samym żaden ze świadczeniobiorców nie był uprawniony do ich pobierania.

2. Świadczenie pieniężne z tytułu zapewnienia zakwaterowania i wyżywienia obywatelom Ukrainy:

Każdemu podmiotowi, w szczególności osobie fizycznej prowadzącej gospodarstwo domowe, który zapewni zakwaterowanie i wyżywienie obywatelom Ukrainy, o których mowa w art. 1 ust. 1, może być przyznane na jego wniosek, świadczenie pieniężne z tego tytułu nie dłużej niż za okres 60 dni. Okres wypłaty świadczenia może być przedłużony w szczególnie uzasadnionych przypadkach. Specustawa nie obejmuje obywateli Ukrainy posiadających zezwolenie na pobyt stały/czasowy, oraz którzy posiadają zezwolenie na pobyt rezydenta długoterminowego UE, status uchodźcy, ochronę uzupełniającą, zgodę na pobyt tolerowany. Takie osoby są objęte zwykłą ustawą o cudzoziemcach.

Zadania gminy, określone w ust. 1, są zadaniami z zakresu administracji rządowej zleconymi gminie, a środki przeznaczone na ich realizację zapewnia wojewoda. Rozporządzenie z dnia 4 maja 2022r. określa maksymalną wysokość świadczenia pieniężnego przysługującego z tytułu zapewnienia zakwaterowania i wyżywienia obywatelom Ukrainy oraz warunków przyznawania tego świadczenia i przedłużania jego wypłaty, o których mowa w art. 1 ust. 1 ustawy z dnia 12 marca 2022 r. o pomocy obywatelom Ukrainy w związku z konfliktem zbrojnym na terytorium tego państwa, zwanej dalej „ustawą”, oraz warunki przyznawania tego świadczenia i przedłużania jego wypłaty.

Wysokość świadczenia wynosi 40 zł za osobę dziennie.

W 2023 roku złożono **7** wniosków, **5** wnioskodawców otrzymało świadczenie na kwotę **17 640 zł**. Koszty obsługi wyniosły **96 zł**. Łącznie wydatkowano na zadanie **17 736 zł**.

3. Jednorazowe świadczenie pieniężne przysługujące obywatelom Ukrainy :

W roku 2023 tutejszy ośrodek był jednostką realizującą zadania z ustawy z dnia 12 marca 2022 r. o pomocy obywatelom Ukrainy w związku konfliktem zbrojnym na terytorium tego państwa w zakresie jednorazowego świadczenia pieniężnego przysługujące obywatelom Ukrainy.

Wnioski przyjmowane były od połowy marca 2022 r.

Jednorazowe świadczenie pieniężne przysługuje obywatelowi Ukrainy, którego pobyt na terytorium Rzeczypospolitej Polskiej jest uznawany za legalny na podstawie art. 2 ust. 1 i który został wpisany do rejestru PESEL. Pomoc w postaci jednorazowego świadczenia pieniężnego w wysokości 300 zł na osobę, przeznaczona jest na utrzymanie, w szczególności na pokrycie wydatków na żywność, odzież, obuwie, środki higieny osobistej oraz opłaty mieszkaniowe, zgodnie z art. 31 ww. ustawy.

W 2023 roku złożonych zostało **2** wnioski. **2** obywateli Ukrainy otrzymało jednorazowe świadczenie na kwotę **600 zł**. Koszty obsługi wyniosły **12 zł**. Łącznie wydatkowana dotacja na zadanie wyniosła **612 zł**.

4. Zapewnienie posiłku dla dzieci i młodzieży :

Na podstawie art. 29, art. 30 ustawy z dnia 12 marca 2022r. o pomocy obywatelom Ukrainy w związku z konfliktem zbrojnym, na terytorium tego państwa (Dz.U. z 2024r., poz. 167 z późn. zm.) oraz art. 17 ust. 1 pkt 3 i 14, art. 48b ustawy z dnia 12 marca 2004r. o pomocy społecznej (Dz.U. z 2023r., poz. 901 z późn. zm.) udzielano pomocy obywatelom Ukrainy w postaci zapewnienia posiłku dla dzieci i młodzieży. Pomoc taka może zostać przyznana obywatelowi Ukrainy przebywającemu na terytorium Rzeczypospolitej Polskiej, którego pobyt jest uznawany za legalny na podstawie art. 2 ust. 1 ww. ustawy i który został wpisany do rejestru PESEL.

Pomoc doraźna w postaci jednego gorącego posiłku dziennie, przyznana dzieciom i młodzieży w okresie nauki w szkole, nie wymaga przeprowadzenia rodzinnego wywiadu środowiskowego, oświadczenia o sytuacji osobistej, rodzinnej, dochodowej i majątkowej oraz wydania decyzji administracyjnej.

Pomoc ta obejmuje czas nie dłuższy niż 2 miesiące.

W 2023 roku Gminny Ośrodek Pomocy Społecznej w Kłodawie przyznał pomoc w formie jednego gorącego posiłku dla **3** dzieci w szkole na łączną kwotę **2 625 zł**.

VII. ZADANIA Z ZAKRESU PRZECIWDZIAŁANIA

EKONOMICZNYM SKUTKOM COVID-19

1. Dodatek osłonowy:

Realizacja świadczenia jest zadaniem zleconym samorządom przez administrację rządową. Zadanie to zostało nałożone na Wójta Gminy Kłodowa (jako organ właściwy). Z upoważnienia Wójta Gminy Kłodowa realizatorem ustawy z dnia 17 grudnia 2021 roku dodatku osłonowym jest Gminny Ośrodek Pomocy Społecznej w Kłodawie, w imieniu którego działa Kierownik Gminnego Ośrodka Pomocy Społecznej w Kłodawie oraz wskazani na jego wniosek pracownicy..

Dodatek osłonowy miał charakter świadczenia socjalnego i był jednorazowy.

Celem świadczenia było częściowe pokrycie wydatków związanych z rosnącymi cenami energii, gazu oraz żywności.

Przysługiwał gospodarstwom domowym których przeciętne dochody netto nie przekraczały:

- **2100 zł** – w gospodarstwie jednoosobowym
- **1500 zł** – na osobę w gospodarstwie wieloosobowym

Przyznane przez organ właściwy lub wojewodę dodatku osłonowego nie wymagało formy decyzji administracyjnej. Potwierdzenie przyznania świadczenia następowało w formie informacji o przyznaniu świadczenia, która była wysyłana na adres poczty elektronicznej wskazany przez wnioskodawcę. Odmowa przyznania, uchylene lub zmiana prawa do otrzymania dodatku osłonowego wymagały wydania decyzji.

Na potrzeby składania wniosków o wypłatę osłonowego przyjęto zasadę, że jedna osoba może wchodzić w skład jednego gospodarstwa domowego. Natomiast jeżeli dla jednego gospodarstwa domowego wieloosobowego, wniosek złożyła więcej niż jedna osoba, dodatek był przyznawany wnioskodawcy, który złożył wniosek jako pierwszy.

Wnioski na dodatek osłonowy były przyjmowane w terminie od 04 stycznia 2022r. do 31 października 2022r. w gminie właściwej ze względu na miejsce zamieszkania wnioskodawcy.

Dodatek osłonowy wynosił rocznie:

- 400 zł dla gospodarstwa domowego jednoosobowego;
- 600 zł dla gospodarstwa domowego składającego się z 2 do 3 osób;

- 850 zł dla gospodarstwa domowego składającego się z 4 do 5 osób;
- 1150 zł dla gospodarstwa domowego składającego się z co najmniej 6 osób.

Dodatek osłonowy, w przypadku gdy głównym źródłem ogrzewania gospodarstwa domowego jest kocioł na paliwo stałe, kominek, koza, ogrzewacz powietrza, trzon kuchenny, piecokuchnia, kuchnia węglowa lub piec kaflowy na paliwo stałe, zasilane węglem lub paliwami węgl pochodnymi, wpisane do centralnej ewidencji emisyjności budynków, wynosił rocznie:

- 1) 500 zł dla gospodarstwa domowego jednoosobowego;
- 2) 750 zł dla gospodarstwa domowego składającego się z 2 do 3 osób;
- 3) 1062,50 zł dla gospodarstwa domowego składającego się z 4 do 5 osób;
- 4) 1437,50 zł dla gospodarstwa domowego składającego się z co najmniej 6 osób

Przy realizacji świadczenia obowiązywała zasada złotówka za złotówkę.

Gminny Ośrodek Pomocy Społecznej w Kłodawie ogółem w 2023 wydał 4 informacje o przyznaniu dodatku osłonowego i wypłacił 5 świadczeń na łączną kwotę **2 428,31 zł** – w tym 2 świadczenia w ramach zasady złotówka za złotówkę na kwotę **778,31 zł**.

2. Dodatek węglowy:

Realizacja świadczenia jest zadaniem zleconym samorządom przez administrację rządową. Zadanie to zostało nałożone na Wójta Gminy Kłodawa (jako organ właściwy). Z upoważnienia Wójta Gminy Kłodawa realizatorem ustawy z dnia 5 sierpnia 2022 roku dodatku węglowym jest Gminny Ośrodek Pomocy Społecznej w Kłodawie, w imieniu którego działa Kierownik Gminnego Ośrodka Pomocy Społecznej w Kłodawie oraz wskazani na jego wniosek pracownicy.

Dodatek węglowy to jednorazowe świadczenie w wysokości 3000 zł. i przysługuje gospodarstwu domowemu, w którym główne źródło ogrzewania zasilane jest paliwem stałym w postaci węgla kamiennego i jego pochodnych.

Przyznanie przez organ właściwy lub wojewodę dodatku węglowego nie wymagało formy decyzji administracyjnej. Potwierdzenie przyznania świadczenia następowało w formie informacji o przyznaniu świadczenia, która była wysłana na adres poczty elektronicznej, wskazany przez wnioskodawcę. Odmowa przyznania, uchylene lub zmiana prawa do otrzymania dodatku węglowego wymagało wydania decyzji.

Dodatek węglowy przysługiwał gospodarstwom domowym, które jednocześnie spełniały następujące warunki:

- a) głównym źródłem ogrzewania gospodarstwa domowego wnioskodawcy jest kocioł na paliwo stałe, kominek, koza, ogrzewacz powietrza, trzon kuchenny, piecokuchnia, kuchnia węglowa lub piec kaflowy na paliwo stałe,
- b) wskazane przez wnioskodawcę źródło ogrzewania zasilane jest węglem kamiennym, brykietem lub peletem zawierającymi co najmniej 85% węgla kamiennego,
- c) wskazane przez wnioskodawcę źródło ogrzewania musiało być wpisane lub zgłoszone do Centralnej Ewidencji Emisyjności Budynków (CEEB),
- d) wpisanie bądź zgłoszenie głównego źródła ogrzewania do CEEB uprawniające do przyznania dodatku węglowego powinno być zrealizowane do 11 sierpnia 2022 r., termin nie dotyczy nowych źródeł ogrzewania, tj. wpisanych lub zgłoszonych po raz pierwszy do CEEB
- e) Nowe zasady wprowadzone przepisami ustawy z dnia 27 października 2022r. umożliwiły przyznanie dodatku również gdy źródło ogrzewania zostało wpisane/zgłoszone do CEEB po 11 sierpnia 2022 r. lub gdy w ogóle nie zostało wpisane/zgłoszone.

Na potrzeby składania wniosków o wypłatę węglowego przyjęto zasadę, że jedna osoba może wchodzić w skład jednego gospodarstwa domowego. Natomiast jeżeli dla jednego gospodarstwa domowego wieloosobowego, wniosek złożyła więcej niż jedna osoba, dodatek był przyznawany wnioskodawcy, który złożył wniosek jako pierwszy.

W przypadku gdy pod jednym adresem zamieszkuje więcej niż jedno gospodarstwo domowe i w terminie do dnia 30 listopada 2022 r. nie było możliwe ustalenie odrębnego adresu miejsca zamieszkania dla poszczególnych gospodarstw domowych zamieszkujących pod tym adresem w odrębnych lokalach, organ przyznawał dodatek węglowy w drodze decyzji administracyjnej, jeżeli w wyniku przeprowadzenia wywiadu środowiskowego ustalono zamieszkiwanie pod jednym adresem w odrębnych lokalach kilku gospodarstw domowych oraz wykorzystywanie przez te gospodarstwa oddzielnego lub współdzielonego źródła ogrzewania.

Dokonując weryfikacji wniosku o wypłatę dodatku węglowego brano pod uwagę w szczególności:

- 1) informacje wynikające z deklaracji o wysokości opłaty za gospodarowanie odpadami komunalnymi
- 2) informacje uzyskane w związku z postępowaniem o przyznanie:
 - świadczeń rodzinnych oraz dodatków do zasiłku rodzinnego,
 - świadczenia wychowawczego
 - dodatku osłonowego
 - dodatku mieszkaniowego,
 - dane zgromadzone w rejestrze PESEL oraz rejestrze mieszkańców,

Jeżeli podczas weryfikacji wniosku o wypłatę dodatku węglowego wystąpiły wątpliwości dotyczące gospodarstwa domowego wnioskodawcy, przeprowadzano wywiad środowiskowy, który miał na celu ustalenie faktycznego stanu danego gospodarstwa domowego.

Wnioski na dodatek węglowy były przyjmowane w terminie od 18 sierpnia 2022r. do 30 listopada 2022r. w gminie właściwej ze względu na miejsce zamieszkania wnioskodawcy. Gminny Ośrodek Pomocy Społecznej w Kłodawie ogółem w 2023 roku wydał **41** informacji przyznających dodatek węglowy i wypłacił 50 świadczeń na łączną kwotę **150 000 zł.**

3. Dodatek dla gospodarstw domowych:

Realizacja świadczenia była zadaniem zleconym samorządom przez administrację rządową. Zadanie to zostało nałożone na wójta gminy Kłodawa (jako organ właściwy). Z upoważnienia Wójta Gminy Kłodawa realizatorem ustawy z dnia 15 września 2022 roku o szczególnych rozwiązaniach w zakresie niektórych źródeł ciepła w związku z sytuacją na rynku paliw jest Gminny Ośrodek Pomocy Społecznej w Kłodawie, w imieniu którego działa Kierownik Gminnego Ośrodka Pomocy Społecznej w Kłodawie oraz wskazani na jego wniosek pracownicy.

Dodatek dla gospodarstw domowych to jednorazowe świadczenie dające możliwość dofinansowania do zakupu opału.

Przyznane przez organ właściwy lub wojewodę dodatku dla gospodarstw domowych nie wymagało formy decyzji administracyjnej. Potwierdzenie przyznania świadczenia następowało w formie informacji o przyznaniu świadczenia, która wysyłane było na adres poczty elektronicznej wskazany przez wnioskodawcę. Odmowa przyznania, uchylenie lub zmiana prawa do otrzymania dodatku dla gospodarstw domowych wymagały wydania decyzji.

Wysokość dodatku zależna była od rodzaju stosowanego paliwa i wynosiła:

- 3000 zł – w przypadku gdy głównym źródłem ciepła jest kocioł na paliwo stałe zasilany peletem drzewnym lub innym rodzajem biomasy, z wyłączeniem drewna kawałkowego;
- 1000 zł – w przypadku gdy głównym źródłem ciepła jest kocioł na paliwo stałe, kominek, koza, ogrzewacz powietrza, trzon kuchenny, piecokuchnia albo piec kaflowy, zasilane drewnem kawałkowym;
- 500 zł – w przypadku gdy głównym źródłem ciepła jest kocioł gazowy zasilany skroplonym gazem LPG;
- 2000 zł – w przypadku gdy głównym źródłem ciepła jest kocioł olejowy.

Które zostały zgłoszone lub wpisane do centralnej ewidencji emisyjności budynków do dnia 11 sierpnia 2022 r., albo po tym dniu – w przypadku głównych źródeł ogrzewania zgłoszonych lub wpisanych po raz pierwszy do centralnej ewidencji emisyjności budynków.

W przypadku gdy pod jednym adresem zamieszkiwało więcej niż jedno gospodarstwo domowe i w terminie do dnia 30 listopada 2022 r. nie było możliwe ustalenie odrębnego adresu miejsca zamieszkania dla poszczególnych gospodarstw domowych zamieszkujących pod tym adresem w odrębnych lokalach, organ przyznawano dodatek dla gospodarstw domowych w drodze decyzji administracyjnej, jeżeli w wyniku przeprowadzenia wywiadu

środowiskowego ustalono zamieszkiwanie pod jednym adresem w odrębnych lokalach kilku gospodarstw domowych oraz wykorzystywanie przez te gospodarstwa oddzielnego lub współdzielonego źródła ogrzewania.

Dokonując weryfikacji wniosku o wypłatę dodatku dla gospodarstw domowych brano pod uwagę w szczególności:

- 1) informacje wynikające z deklaracji o wysokości opłaty za gospodarowanie odpadami komunalnymi
- 2) informacje uzyskane w związku z postępowaniem o przyznanie:
 - świadczeń rodzinnych oraz dodatków do zasiłku rodzinnego,
 - świadczenia wychowawczego
 - dodatku osłonowego
 - dodatku mieszkaniowego,
 - dane zgromadzone w rejestrze PESEL oraz rejestrze mieszkańców,

Jeżeli podczas weryfikacji wniosku o wypłatę dodatku dla gospodarstw domowych wystąpiły wątpliwości dotyczące gospodarstwa domowego wnioskodawcy, przeprowadzono wywiad środowiskowy, który miał na celu ustalenie faktycznego stanu danego gospodarstwa domowego.

Wnioski na dodatek dla gospodarstw domowych były przyjmowane w terminie od 22 września 2022r. do 30 listopada 2022r. w gminie właściwej ze względu na miejsce zamieszkania wnioskodawcy.

Gminny Ośrodek Pomocy Społecznej w Kłodawie ogółem w 2023 roku wydał **166** informacji przyznających dodatek dla gospodarstw domowych i wypłacił taką samą liczbę świadczeń na łączną kwotę **196 500 zł**.

4. Dodatek elektryczny

Realizacja świadczenia była zadaniem zleconym samorządom przez administrację rządową. Zadanie to zostało nałożone na Wójta Gminy Kłodawa (jako organ właściwy). Z upoważnienia Wójta Gminy Kłodawa realizatorem ustawy z dnia z 7 października 2022r. o szczególnych rozwiązaniach służących ochronie odbiorców energii elektrycznej w 2023r. w związku z sytuacją na rynku energii elektrycznej (Dz.U. z 2022, poz.2127. z późn. zm.) był Gminny Ośrodek Pomocy Społecznej w Kłodawie, w imieniu którego działa Kierownik Gminnego Ośrodka Pomocy Społecznej w Kłodawie oraz wskazani na jego wniosek pracownicy.

Dodatek elektryczny to jednorazowe świadczenie finansowe mające na celu wsparcie potrzeb grzewczych odbiorców w 2023 roku, dla których głównym źródłem ogrzewania jest energia elektryczna.

Wysokość dodatku uzależniona była od rocznego zużycia energii elektrycznej i wynosiła:

- **1 000 zł** – dla gospodarstw domowych zużywających do 5 MWh rocznie;
- **1 500 zł** – dla gospodarstw domowych zużywających powyżej 5 MWh rocznie

(potwierdzone rocznym rozliczeniem ze sprzedawcą energii lub zaświadczeniem wydanym przez tego sprzedawcę)

Dodatek elektryczny przysługiwał odbiorcy energii elektrycznej w gospodarstwie domowym w rozumieniu art. 3 pkt 13b ustawy – Prawo energetyczne, w przypadku gdy główne źródło ogrzewania gospodarstwa domowego jest zasilane energią elektryczną i źródło to zostało zgłoszone lub wpisane do centralnej ewidencji emisyjności budynków, o której mowa w art. 27a ust. 1 ustawy z dnia 21 listopada 2008 r. o wspieraniu termomodernizacji i remontów oraz o centralnej ewidencji emisyjności budynków (Dz. U. z 2022 r. poz. 438, 1561, 1576 i 1967), do dnia 11 sierpnia 2022 r., albo po tym dniu – w przypadku głównych źródeł ogrzewania zgłoszonych lub wpisanych po raz pierwszy do centralnej ewidencji emisyjności budynków, o których mowa w art. 27g ust. 1 tej ustawy.

Dodatek elektryczny nie przysługuje:

- Gospodarstwu domowemu posiadającemu mikroinstalacje OZE,
- osobie w gospodarstwie domowym, objętym pozytywnie rozpatrzonym wnioskiem o wypłatę dodatku węglowego lub dodatku na inne źródła ciepła;
- osobie w gospodarstwie domowym, na potrzeby którego zostało zakupione paliwo stałe po cenie i od przedsiębiorcy, o których mowa w art. 2 ust. 1 ustawy z dnia 23 czerwca

2022 r. o szczególnych rozwiązaniach służących ochronie odbiorców niektórych paliw stałych w związku z sytuacją na rynku tych paliw (Dz.U. poz. 1477 i 1692).

W przypadku, gdy pod jednym adresem zamieszkuje więcej niż jedno gospodarstwo domowe jeden dodatek przysługuje dla wszystkich gospodarstw domowych. Jeżeli złożono więcej wniosków o wypłatę dodatku z jednego adresu, to dodatek jest przyznawany wnioskodawcy, który złożył wniosek jako pierwszy.

Wyjątkiem od powyższego była sytuacja w której pod jednym adresem, ale w odrębnych lokalach mieszka kilka gospodarstw domowych i wykorzystują one różne lub współdzielone źródła ogrzewania wpisane lub zgłoszone do centralnej ewidencji emisyjności budynków, to każdemu z tych gospodarstw domowych będzie przyznany dodatek elektryczny. Dodatek mógł zostać przyznany po przeprowadzeniu wywiadu środowiskowego, z którego będzie wynikać zamieszkiwanie pod jednym adresem w odrębnych lokalach kilku gospodarstw domowych oraz wykorzystywanie przez te gospodarstwa oddzielnego lub współdzielonego źródła ogrzewania.

Wnioski o wypłatę dodatku elektrycznego przyjmowane były w siedzibie organu, bądź droga elektroniczną się w terminie od dnia 1 grudnia 2022 r. do dnia 1 lutego 2023r.

Dodatek elektryczny wypłacany był do 31 marca 2023 r.

W 2023r. GOPS Kłodawa zarejestrował łącznie **80** wniosków o wypłatę dodatku elektrycznego złożonych w formie papierowej i elektronicznej.

Gminny Ośrodek Pomocy Społecznej w Kłodawie ogółem w 2023 wydał **138** informacji o przyznających dodatek elektrycznego i wypłacił tyle samo świadczeń na łączną kwotę **187 000 zł.**

5. Refundacja podatku VAT za dostarczone paliwa gazowe

Realizacja świadczenia była zadaniem zleconym samorządom przez administrację rządową. Zadanie to zostało nałożone na wójta gminy Kłodawa (jako organ właściwy). Z upoważnienia Wójta Gminy Kłodawa realizatorem ustawy z dnia 15 grudnia 2022 roku o szczególnej ochronie niektórych odbiorców paliw gazowych w 2023r w związku z sytuacją na rynku gazu, zwanej dalej usatawą o podatku VAT (Dz.U. z 2022r. poz. 2687) jest Gminny Ośrodek Pomocy Społecznej w Kłodawie, w imieniu którego działa Kierownik Gminnego Ośrodka Pomocy Społecznej w Kłodawie oraz wskazani na jego wniosek pracownicy.

O refundację podatku VAT opłaconego od zużytego paliwa gazowego mogą ubiegać się odbiorcy w gospodarstwach domowych, które używają paliw gazowych do celów grzewczych i poniosły koszty zakupu tego paliwa.

Wnioskodawcą zatem musi być osoba, która faktycznie poniosła koszty wynikające z faktury i zawarła umowę sprzedaży paliw gazowych.

Refundacji podlega VAT od paliw gazowych tj. gaz ziemny wysokometanowy lub zaazotowany w tym skroplony gaz ziemny oraz propan-butan lub inne rodzaje gazu palnego, dostarczane za pomocą sieci gazowej, a także biogaz rolniczy (art. 3 pkt 3a ustawy - Prawo energetyczne Dz.U.2024r. poz. 266 t.j.). O refundację można ubiegać się po otrzymaniu i opłaceniu pierwszej faktury za paliwo gazowe.

Refundacja podatku VAT obowiązuje za okres od 1 stycznia 2023 r. do 31 grudnia 2023r. oraz od dnia 1 stycznia 2024 r. do 30 czerwca 2024 r.

Prawo do refundacji przysługuje pod warunkiem spełnienia przez gospodarstwo domowe kryterium dochodowego wynoszącego:

- **2100 zł** - dla jednoosobowego gospodarstwa domowego tj. osoba fizyczna samotnie zamieszkująca i gospodarująca.
- **1500 zł** - na osobę w przypadku gospodarstwa wieloosobowego tj. osoba fizyczna oraz osoby z nią spokrewnione lub niespokrewnione pozostające w faktycznym związku, wspólnie z nią zamieszkujące i gospodarujące.

Dochód weryfikowany jest jednorazowo przy złożeniu pierwszego wniosku.

W przypadku złożenia wniosku o refundację w okresie:

- od 1 stycznia 2023 do 31 lipca 2023 – uwzględnia się średni miesięczny dochód gospodarstwa domowego osiągnięty w 2021 roku;
- od 1 sierpnia 2023 do 29 lutego 2024 – uwzględnia się średni miesięczny dochód gospodarstwa domowego osiągnięty w 2022 roku.

Korzystanie z gazu do ogrzewania domu czy mieszkania musi potwierdzić wpis do Centralnej Ewidencji Emisyjności Budynków. Wpis powinien być dokonany do 21 grudnia 2022 r. lub po tym dniu w przypadku głównego źródła ogrzewania wpisanego lub zgłoszonego po raz pierwszy do CEEB.

Przyznanie refundacji podatku VAT nie wymaga wydania decyzji. Informacja o przyznaniu świadczenia jest przekazywana na adres e-mail wskazany we wniosku.

Do wniosku o refundację podatku VAT należy załączyć: fakturę dokumentującą dostarczenie paliw gazowych do tego odbiorcy przez przedsiębiorstwo energetyczne, dowód uiszczenia zapłaty za tę fakturę.

Gminny Ośrodek Pomocy Społecznej w Kłodawie ogółem w 2023r. przyjął **33** wnioski o refundację podatku Vat za dostarczone paliwa gazowe w 2023r. Wydano **11** informacji przyznających prawo do refundacji dodatku oraz wypłacono **6** świadczeń na łączną kwotę **1 108,37zł.**

INNE FORMY POMOCY

Gminny Ośrodek Pomocy Społecznej w Kłodawie w 2023r. realizował również zadania pomocy społecznej w innych zakresach działania:

- ustalanie prawa do bezpłatnej opieki zdrowotnej;
- działania dla osób starszych i niepełnosprawnych – Wyjazd do Ośrodka Rehabilitacyjno-Wypoczynkowego im. profesora Wiktora Degi w Gościmiu;
- wolontariat;
- przyznawanie dodatków mieszkaniowych i energetycznych;
- realizowanie POPŻ w ramach współpracy z Bankiem Żywności w Gorzowie Wlkp. i Stowarzyszeniem Pomocy Bliźniemu im. Brata Krystyna w Gorzowie Wlkp.;
- realizacja zadania własnego programu Korpus Wsparcia Seniorów – edycja 2023;
- aktywizacja zawodowa osób bezrobotnych (współpraca z PUP i CIS);
- prowadzenie Klubów: Senior+ w Santocku, Senior+ w Różankach, Senior+ w Chwałęcicach.

Ustalanie prawa do bezpłatnej opieki zdrowotnej

Gminny Ośrodek Pomocy Społecznej w Kłodawie realizuje zadanie gminy polegające na ustalaniu uprawnień osób do bezpłatnej opieki zdrowotnej, finansowanej ze środków publicznych. Prawo do świadczeń zdrowotnych określa art. 54 ustawy o świadczeniach opieki zdrowotnej finansowanych ze środków publicznych i wydawane jest na okres 90 dni.

W 2023 roku wydano w tej sprawie 16 decyzji.

Działania dla osób starszych i niepełnosprawnych

Gminny Ośrodek Pomocy w Kłodawie otrzymał dofinansowanie pochodzące z dotacji celowej budżetu państwa w kwocie 9.200zł na realizację programu Korpus Wsparcia Seniorów na rok 2023, co stanowi 80% puli środków. Na realizację Modułu I otrzymaliśmy kwotę 1.500zł, a na Moduł II 7.700zł. Program Korpus Wsparcia Seniorów na rok 2023 jest również finansowany w 20% ze środków własnych Gminnego Ośrodka Pomocy Społecznej w Kłodawie. Korpus Wsparcia Seniorów na rok 2023 jest związany z działaniami na rzecz osób starszych w ramach programu resortowego ogłoszonego przez Ministerstwo Rodziny i Polityki Społecznej. Skierowany jest do osób, które ukończyły 65 lat. O wsparcie mogli zwrócić się seniorzy, którzy mają problem z samodzielnym funkcjonowaniem ze względu na stan zdrowia, prowadzą samodzielne gospodarstwa domowe lub mieszkają z osobami bliskimi, które nie są w stanie zapewnić im wystarczającego wsparcia.

W ramach Korpusu Wsparcia Seniorów realizowane były dwa moduły działań:

- **I moduł** polegał na zapewnieniu usług wsparcia seniorom w wieku 65 lat i więcej w zakresie określonym w programie, wynikających z rozeznaczonych potrzeb.
- **II moduł** polegał na poprawie bezpieczeństwa oraz możliwości samodzielnego funkcjonowania w miejscu zamieszkania dla osób starszych przez zwiększenie dostępu do tzw. „opieki na odległość”, a także wsparcie gmin w realizacji świadczenia usług opiekuńczych.

W ramach I Modułu seniorzy mogli uzyskać wsparcie:

1. Wsparcie społeczne:

- uruchomienie wolontariatu w zakresie wspólnego spędzania czasu z seniorami, w szczególności samotnie zamieszkującymi (np. spacer, rozmowy, wspólne sporządzanie posiłków, zakupy, itp.);
- informowanie o dostępie do ogólnopolskich „telefonów zaufania” dla seniorów.

2. Wsparcie w czynnościach dnia codziennego:

- pomoc w sprawach związanych z utrzymaniem porządku w domu,
- pomoc w dostarczeniu produktów żywnościowych, np. z Federacji Polskich Banków Żywności, Polskiego Czerwonego Krzyża, Polskiego Komitetu Pomocy Społecznej czy Caritas,
- zakup i dostarczanie seniorom zakupów obejmujących artykuły podstawowej

potrzeby, w tym artykuły spożywcze oraz środki higieny osobistej (koszt zakupionych produktów pokrywa senior),

- zakup oraz dostarczanie seniorom ciepłych posiłków (koszty zakupu posiłku pokrywa senior), o ile usługa tego rodzaju nie jest już finansowana z innych źródeł,
- wsparcie seniorów objętych usługami w ramach Modułu I programu w formie okolicznościowych (świętecznych) paczek z artykułami żywnościowymi i higienicznymi,
- wsparcie/pomoc w umawianiu wizyt lekarskich w miejscu zamieszkania seniora, dowieszenie lub pomoc w organizacji transportu seniora na wizytę lekarską, w tym również asystowanie podczas wizyty,
- pomoc/towarzystwo w zakresie realizacji recept,
- pomoc w załatwieniu prostych spraw urzędowych, w zależności od możliwości osoby udzielającej wsparcia, i w razie konieczności – gdy obecność seniora jest niezbędna do załatwienia sprawy – pomoc w dowieszeniu seniora do urzędu,

Mechanizm udzielania pomocy w ramach Modułu I programu:

Krok 1. Senior, decydując się na skorzystanie z pomocy przez wybór formy wsparcia określonej w programie, zgłaszał się przez ogólnopolską infolinię 22 505 11 11 lub bezpośrednio do Gminnego Ośrodka Pomocy Społecznej w Kłodawie.

Krok 2. Osoba przyjmująca zgłoszenie przekazywała prośbę o pomoc do właściwego, ze względu na miejsce zamieszkania seniora, Ośrodka Pomocy Społecznej w Kłodawie

Krok 3. Pracownik Gminnego Ośrodka Pomocy Społecznej w Kłodawie ustalał z seniorem zakres wsparcia oraz termin pierwszej wizyty w miejscu zamieszkania w celu zweryfikowania zgłoszonej potrzeby.

Krok 4. Pracownik Gminnego Ośrodka Pomocy Społecznej w Kłodawie po odbytej wizycie, określi szczegółowy zakres i terminy świadczenia usługi wsparcia.

Jeżeli pracownik Gminnego Ośrodka Pomocy Społecznej w Kłodawie stwierdził, iż senior kwalifikuje się do świadczeń z pomocy społecznej, o których mowa w ustawie o pomocy społecznej – informując o tym seniora. W takim przypadku Gminny Ośrodek Pomocy Społecznej w Kłodawie wszczął postępowanie w sprawie z urzędu.

W ramach Modułu I objętych wsparciem w 2023r. zostało 11 seniorów.

W ramach II Modułu seniorzy mogli uzyskać wsparcie:

W ramach programu seniorom w wieku 65 lat i więcej zostanie zapewniony dostęp do tzw. „opasek lub innych urządzeń bezpieczeństwa” wyposażonych w następujące funkcje:

- przycisk bezpieczeństwa – sygnał SOS,
- detektor upadku,
- czujnik zdjęcia opaski/urządzenia,
- lokalizator GPS,
- funkcje umożliwiające komunikowanie się z centrum obsługi i opiekunami,
- funkcje monitorujące podstawowe czynności życiowe (puls i saturacja),
- funkcje umożliwiające monitorowanie czasu realizowanej opieki przez osoby świadczące usługi opiekuńcze lub pomoc sąsiedzką

Mechanizm udzielania pomocy w ramach Modułu II:

Krok 1. Gminny Ośrodek Pomocy Społecznej w Kłodawie dokonywał rozeznania potrzeb seniorów w zakresie wyposażenia ich w tzw. „opaskę lub inne urządzenie bezpieczeństwa”.

Krok 2. Urząd Gminy Kłodawa, zgodnie z obowiązującymi w tym zakresie przepisami prawa, dokonał zakupu tzw. „opaski lub innego urządzenia bezpieczeństwa” oraz obsługi systemu wybranego realizatora usługi lub obsługi systemu, jeżeli dysponuje już tzw. opaską bezpieczeństwa zakupioną w ramach niniejszego programu w edycji na rok 2023.

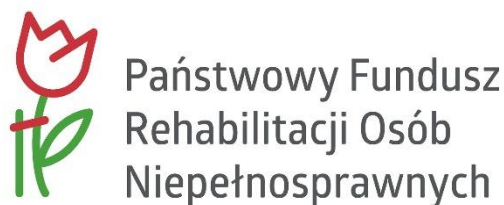
Krok 3. Gminny Ośrodek Pomocy w Kłodawie koordynował i realizował program na terenie Gminy Kłodawa

Na terenie Gminy Kłodawa z opaski bezpieczeństwa w roku 2023 skorzystało 10 seniorów.

Gminny Ośrodek Pomocy Społecznej w Kłodawie w 2023r. z myślą o osobach niepełnosprawnych zamieszkałych na terenie gminy Kłodawa zorganizował turnus rekreacyjny do Ośrodka Rehabilitacyjno-Wypoczynkowego im. profesora Wiktora Degi w miejscowości Gościm. Jednym z podstawowych warunków zakwalifikowania do turnusu było posiadanie aktualnego orzeczenia o niepełnosprawności oraz trudna sytuacja materialna lub życiowa osoby niepełnosprawnej.

Wyjazd odbył się w dniach 31-08-2023r. do 03-09-2023r. i uczestniczyło w nim 45 osób niepełnosprawnością. Celem wyjazdu rekreacyjnego połączonego z elementami wypoczynku, była ogólna poprawa psychofizycznej sprawności oraz rozwijanie umiejętności społecznych uczestników. Uczestnicy wyjazdu brali udział zarówno w formach aktywnego wypoczynku takich jak spacer, ćwiczenia, jak również spędzali czas na wspólnych wieczorach integracyjnych.

Wyjazd możliwy był dzięki pozyskanemu przez GOPS w Kłodawie dofinansowaniu z PFRON w ramach złożonego wniosku o dofinansowanie ze środków Państwowego Funduszu Rehabilitacji Osób Niepełnosprawnych organizacji sportu, kultury i rekreacji w 2023 roku.



Wolontariat

Wolontariat jest bezpłatną, dobrowolną i bezinteresowną działalnością na rzecz społeczeństwa, który przynosi korzyści zarówno osobom, którym się pomaga, ale także osobom, które tę pomoc niosą. Będąc wolontariuszem przeżywa się wiele pięknych chwil, w ciekawy i twórczy sposób spędza czas oraz zawiązuje nowe przyjaźnie.

Wieloletnią tradycją Gminnego Ośrodka Pomocy Społecznej w Kłodawie jest przygotowywanie i obdarowywanie najbardziej potrzebujących świątecznymi prezentami. Przedsięwzięcie „Świątecznej Paczki” oraz pomoc dedykowana konkretnym rodzinom były możliwe dzięki wsparciu rzeczowemu i finansowemu od Darczyńców i Sponsorów. W roku 2023 całe mnóstwo podarków w tym słodczyce, art. spożywcze, art. chemii domowej, zabawki, odzież, obuwie, art. dla niemowląt oraz inne dostosowane pod indywidualne potrzeby, zostało przekazanych od osób o wielkich sercach, do których należą: Wójt Gminy Kłodawa, Urząd Pocztowy w Kłodawie, Wolontariusze z SP im. Jana Pawła II w Różankach w ramach akcji zorganizowanej przez grono pedagogiczne, Pani Aleksandra Tabaka, Pan Łukasz Słupiński w ramach akcji „paczka dla dzieciaczka”, oraz wielu, wielu innych darczyńców pragnących pozostać anonimowymi. Ponadto Gminny Ośrodek Pomocy Społecznej uczestniczył również w ogólnopolskiej świątecznej akcji „Szlachetna paczka”.

W okresie świątecznym mogliśmy ponownie kontynuować coroczną tradycję organizacji „Wigilii Gminnej” dla wszystkich Mieszkańców naszej społeczności. W hali sportowej Szkoły Podstawowej w Kłodawie cała społeczność gminna mogła poczuć cudowną atmosferą świąt, wspólnie pokoleńdować, podzielić się opłatkiem oraz skosztować pysznych wigilijnych potraw. Wigilijne spotkanie uświetnił bogaty program artystyczny przygotowany przez gminne zespoły śpiewacze oraz naszą kłodawską młodzież. Natomiast najmłodszych mieszkańców z workiem pełnym prezentów odwiedził św. Mikołaj. Tradycyjne życzenia mieszkańcom złożyła wójt gminy Kłodawa Anna Mołodciak wraz z przewodniczącym Rady Gminy Andrzejem Koroną.

Dodatki mieszkaniowe



Gminny Ośrodek Pomocy Społecznej w Kłodawie realizuje zadanie gminy w zakresie dodatków mieszkaniowych prowadząc postępowanie w zakresie dodatków wraz z przygotowaniem decyzji administracyjnych. Przyznanie tego typu pomocy warunkuje ustawa z dnia 21 czerwca 2001r. o dodatkach mieszkaniowych (Dz.U. z 2023r. poz. 1335) oraz Rozporządzenie Rady Ministrów z dnia 28 grudnia 2001r. w sprawie dodatków mieszkaniowych (Dz.U. z 2001r., Nr 156, poz. 1817 ze zm.).

Dodatek mieszkaniowy przysługuje osobom mieszkającym w lokalach, do których mają tytuł prawny, oraz osobom zajmującym lokal mieszkalny bez tytułu prawnego oczekującym na przysługujący im lokal zamienny albo socjalny, jeśli średni miesięczny dochód na jednego członka gospodarstwa domowego w okresie 3 miesięcy poprzedzających datę złożenia wniosku o przyznanie dodatku mieszkaniowego nie przekracza 160% kwoty najniższej emerytury w przypadku gospodarstwa jednoosobowego i kwoty 150% najniższej emerytury w przypadku gospodarstwa wieloosobowego. Kwota najniższej emerytury od 1 marca 2023r. Wynosiła 1 588,44 zł brutto.

Dodatek mieszkaniowy przyznaje się w drodze decyzji administracyjnych na okres 6 miesięcy, licząc od pierwszego dnia miesiąca następującego po dniu złożenia wniosku. W 2023r. wydano w tej sprawie **10** decyzji, w tym dwie odmawiające prawa do przyznania dodatku mieszkaniowego z tytułu przekroczenia kryterium dochodowego. Gminny Ośrodek Pomocy Społecznej w Kłodawie w 2023r. wypłacił **48** dotacji mieszkaniowych w łącznej wysokości **18 725,87 zł**.

Dodatki energetyczne

Gminny Ośrodek Pomocy Społecznej w Kłodawie prowadzi postępowanie w sprawie przyznawania zryczałtowanego dodatku energetycznego, kończące się wydaniem decyzji administracyjnej w terminie 30 dni od daty złożenia poprawnie wypełnionego wniosku wraz z niezbędną dokumentacją.

Zryczałtowany dodatek energetyczny przysługuje odbiorcy wrażliwemu energii elektrycznej. Odbiorcą wrażliwym energii elektrycznej jest osoba, która:

- ma przyznany dodatek mieszkaniowy w rozumieniu art. 2 ust. 1 ustawy z dnia 21 czerwca 2001r. o dodatkach mieszkaniowych (Dz.U. z 2023r., poz. 2021)
- jest stroną umowy kompleksowej lub umowy sprzedaży energii elektrycznej zawartej z przedsiębiorstwem energetycznym
- zamieszkuje w miejscu dostarczania energii elektrycznej.

Wysokość zryczałtowanego dodatku energetycznego jest corocznie obwieszczana przez Ministra Energii. W roku 2021 zgodnie z obwieszczeniem Ministra Klimatu i Środowiska z dnia 16 kwietnia 2021r. wysokość dodatku energetycznego obowiązująca od dnia 1 maja 2021r. do dnia 30 kwietnia 2022r. (M.P. z 2021r., poz. 393) wynosi:

- dla gospodarstw prowadzonych przez osobę samotną – 12,09 zł miesięcznie;
- dla gospodarstw składających się z 2 do 4 osób – 16,79 zł miesięcznie;
- dla gospodarstw składających się z co najmniej 5 osób – 20,15 zł miesięcznie.

Ponadto 20 kwietnia 2022r. Obwieszczeniem Ministra Klimatu i Środowiska z dnia 11 kwietnia 2022r. uległa zmianie wysokość dodatku energetycznego obowiązująca od dnia 01 maja 2022r. do 30 kwietnia 2023r. (M.P. z 2022r., poz. 419) która wynosi:

- dla gospodarstw prowadzonych przez osobę samotną – 13,38 zł miesięcznie;
- dla gospodarstw składających się z 2 do 4 osób – 18,58 zł miesięcznie;
- dla gospodarstw składających się z co najmniej 5 osób – 22,30 zł miesięcznie.

Gminny Ośrodek Pomocy Społecznej w Kłodawie w roku 2023 nie wydał żadnej decyzji z uwagi na fakt wejścia w życie ustawy o dodatku osłonowym.

Bank Żywności



W ramach współpracy z Bankiem Żywności w Gorzowie Wlkp., osoby samotne oraz rodziny z terenu Gminy Kłodawa, które spełniły kryterium dochodowe (do kwoty 1.823,60 zł w przypadku osoby samotnej, a w przypadku osoby w rodzinie do kwoty 1.410,00 zł), które podpisały stosowną deklarację uczestnictwa w Programie Operacyjnym Pomoc Żywnościowa 2014-2020 współfinansowanego z Europejskiego Funduszu Pomocy Najbardziej Potrzebującym (FEAD 2014-2020). Z pomocy żywnościowej w 2023 r. skorzystało **30 rodzin (44 osób)**. Produkty wydawane były w Dziale Pomocy Żywnościowej Stowarzyszenia Pomocy Bliźniemu im. Brata Krystyna w Gorzowie Wlkp. przy ul. Słonecznej 63, to między innymi: makaron jajeczny świderki, mleko UHT, szynka wieprzowa mielona, cukier biały, olej rzepakowy, powidła śliwkowe.

W związku z nową perspektywą finansową przedsięwzięcia z Unii Europejskiej Gminny Ośrodek Pomocy w Kłodawie w 2023r. przystąpił do realizacji Pomocy Żywnościowej 2023-2027 – Podprogram 2023, współfinansowany z Europejskiego Funduszu Społecznego Plus. Gminny Ośrodek Pomocy Społecznej w Kłodawie pod koniec IV kwartału 2023r. (tj. od 14.11.2023r. do 28.02.2024r.) mógł wydawać stosowne deklaracje uczestnictwa w Podprogramie.

Celem ogólnym operacji w ramach Podprogramu 2023 jest przeciwdziałanie deprawacji materialnej przez udzielanie pomocy żywnościowej osobom najbardziej potrzebującym oraz zapewnianie środków towarzyszących wspierających ich włączenie społecznie w roku 2024r. (termin dystrybucji żywności).

Program „Opieka wytchnieniowa” - edycja 2023

Program „Opieka Wytchnieniowa” – edycja 2023, zwany dalej „Programem” realizowany jest przez Gminny Ośrodek Pomocy Społecznej w Kłodawie na podstawie zawartej pomiędzy Gminą Kłodawa a Wojewodą Lubuskim umowy w sprawie wysokości i trybu przekazywania w 2023r środków z Funduszu Solidarnościowego, zwanego dalej „Funduszem” na realizację zadania w ramach Programu Ministra Rodziny i Polityki Społecznej.

Projekt finansowany był z Funduszu Solidarnościowego w ramach programu „Opieka Wytchnieniowa” – edycja 2023. Głównym jego celem było wsparcie członków rodzin lub opiekunów sprawujących bezpośrednią opiekę nad:

- 1) dziećmi z orzeczeniem o niepełnosprawności,
- 2) osobami ze znacznym stopniem niepełnosprawności oraz orzeczeniami równoważnymi

Program zapewnił wzmocnienie systemu wsparcia poprzez świadczenie usług opieki wytchnieniowej kierowanej do członków rodzin lub opiekunów, sprawujących bezpośrednią opiekę nad osobami z orzeczoną niepełnosprawnością. GOPS Kłodawa, zapewnił pomoc mieszkańcom gminy w formie dziennych usług opieki wytchnieniowej realizowanych w miejscu zamieszkania osoby niepełnosprawnej. Zgodnie z warunkami programu oraz Uchwałą nr XLV/395/2022 Rady Gminy Kłodawa z dnia 30 listopada 2022r. wnioskodawca mógł bezpłatnie skorzystać do maksymalnie 240 godzin rocznie wsparcia w opiece nad bliską osobą niepełnosprawną.

W 2023 roku z tej formy pomocy skorzystało **11** rodzin w tym **3** małych dzieci. Wydatkowano na ten cel **77 639 zł**, który w całości sfinansowany został z Państwowego Funduszu Celnego.



Kluby Senior+



Kluby „Senior+” w Gminie Kłodawa utworzone zostały na podstawie Programu Wieloletniego „Senior+” na lata 2015-2020. Obecnie funkcjonują trzy Kluby „Senior+” w miejscowościach: Santocko od 2018r., Różanki od 2020r., Chwałęcice od 2021r., które pełnią funkcję miejsca spotkań i ludzkich interakcji oraz wsparcia dla osób nieaktywnych zawodowo w wieku 60 lat i więcej. Obecnie Kluby Senior + zrzeszają 60 uczestników.

Gminny Ośrodek Pomocy Społecznej w Kłodawie koordynuje i zarządza działalnością placówek. Seniorzy korzystali z szerokiego wachlarza zajęć, tj.: zajęcia edukacyjne, zajęcia kulturowo-oświatowe, jak i sportowo-rekreacyjnych.

W ramach zajęć edukacyjnych seniorzy pozyskali wiedzę w zakresie bezpieczeństwa osób starszych oraz jak nie stać się ofiarą oszustów. Czynnie uczestniczyli w zajęciach z psychologiem, fotografem oraz informatykiem. Zajęcia manualne umożliwiły uczestnikom rozwój rękodzieł, odkrywając w nich samych talenty dotąd nieznanne. Aktywne uczestnictwo w warsztatach kulinarnych pozwoliło im miło spędzić czas wolny ale i udoskonalić umiejętności wyrobów cukierniczych, czy też wypieku ciast. Mając na względzie profilaktykę seniorów zorganizowane były bezpłatne badania słuchu pozwalając im również zgłębić wiedzę na temat pielęgnacji uszu. Dobrą praktyką w zachowaniu kondycji fizycznej są zajęcia sportowo-rekreacyjne, które na stałe goszczą już u seniorów gminy Kłodawa. Aktywny udział w zajęciach ruchowych łączy w sobie umiarkowany wysiłek przy wydatkowanej energii. Świadome uczestnictwo w zajęciach medytacji jak i relaksacji pozwala członkom klubu na przewycięzanie jak i łagodzenie skutków dolegliwości jakie przychodzą z wiekiem.

W sferze aktywności ruchowej Seniorzy gminy Kłodawa co roku podnoszą poprzeczkę, nie odpuszczając, wprowadzając kolejne aktywności, których głównym celem jest poprawa i utrzymanie poziomu sprawności i wydolności organizmu. Stałym punktem aktywizacji Seniorów są co tygodniowe zajęcia „Zdrowy Kręgosłup” . Ćwiczenia są prowadzone na sali rehabilitacyjno-ruchowej wyposażonej w podstawowy sprzęt do ćwiczeń, dostosowany do potrzeb i sprawności seniorów, tj.: materace, piłki, drążki, orbitrek, bieżnia.

Uczestnicy wszystkich trzech działających na terenie gminy Kłodawą Klubów Senior+ z przyjemnością wzięli aktywny udział w Lubuskich Igrzyskach Seniorów organizowanych w Centrum Sportowo-Rekreacyjnym "Słowianka".

Ponadto gminni seniorzy aktywnie włączali się w różne akcje, imprezy, wydarzenia kulturalne i okolicznościowe w Gminie Kłodawa.

1. Różanki:

Członkowie Klubu Senior+ w Różankach w ramach działań kulturalnych w roku 2023r. realizowali projekty dofinansowane przez Lubuski Urząd Marszałkowski w Zielonej Górze- wspólnie ze Stowarzyszeniem „Nasze Różanki”.

1. W ramach projektu „Lubuski Senior – to bezpieczny Senior” odbyły się następujące spotkania:

- spotkanie z Policją,
- warsztaty informatyczne,
- warsztaty z psychologiem,
- warsztaty fotograficzne,
- konferencja- „Bezpieczny Senior”,
- wystawa fotograficzna, która była podsumowaniem projektu.

2. Kolejnym projektem realizowanym na przełomie września i października 2023 był projekt pod nazwą „Prawdziwa historia- podstawą przyjaźni polsko-niemieckiej” w zakresie, którego zorganizowano:

- spotkanie Polsko-Niemieckie gdzie wraz z seniorami przybyłymi z Niemiec odwiedzano miejsca pamięci w Różankach,
- konferencję Polsko-Niemiecką , Wystawę Fotograficzną i biesiadę z udziałem władz gminy Kłodawa i gości oraz delegacji Seniorów z Niemiec,
- konkurs historyczny dla uczniów przy współpracy ze Szkołą Podstawową w Różankach.

3. „Ćwiczenia rehabilitacyjne – szansą na poprawę zdrowia seniorów” był projektem dofinansowanym przez Gminę Kłodawa i realizowanym w miesiącach listopad i grudzień 2023.

W klubie Senior+ w Różankach na stałe wpisane są w kalendarz następujące działania:

- ✓ Ćwiczenia rehabilitacyjno-ruchowe- 1x w tygodniu przez cały rok.
- ✓ Warsztaty dla Wnucząt z okazji Dnia Babci i Dziadka.
- ✓ Dzień Kobiet- odwiedziny w domach Pań 80+.
- ✓ Dożynki Gminne -zorganizowanie stoiska.
- ✓ Współorganizacja Dożynek Sołeckich .
- ✓ Przygotowanie upominków dla seniorów z okazji Dnia Seniora w Różankach.

- ✓ Udział w Gminnym Dniu Seniora w Kłodawie.
- ✓ Odwiedziny najstarszych Seniorów w ich domach wraz z Wójtem Gminy Kłodawa z okazji Bożego Narodzenia 2023.
- ✓ Udział w Wigilii Sołeckiej w Różankach i Wigilii Gminnej w Kłodawie.
- ✓ Złożenie kwiatów i zapalenie zniczy przy Miejscach Pamięci w Różankach z okazji Narodowego Święta Niepodległości.
- ✓ Udział w pracach porządkowych w świetlicy wiejskiej i na cmentarzu komunalnym w Różankach.
- ✓ Udział w Ostatnich Pożegnaniach Seniorów.
- ✓ Pomoc Seniorom w bieżących trudnościach.
- ✓ Stały kontakt z GOPS w Kłodawie.

2. Chwałęcice:

Uczestnicy Klubu Senior+ Chwałęcice w 2023r. mieli możliwość uczestniczenia w zorganizowanej wycieczce do Pobierowa, jak również w wycieczce zagranicznej do Niemiec, na Polsko-Niemiecki Piknik Kolejowy. Wielkim zainteresowaniem seniorów cieszyło się także zwiedzanie Muzeum Lubuskiego im. Jana Dekerta w Gorzowie Wlkp. oraz Ogrodu Stu Lip w Chwałęcicach. W 2023 roku odbył się również Chwałęcicki Dzień Seniora.

3. Santocko:

Uczestnicy Klubu Senior+ Santocko w 2023r. aktywnie uczestniczyli w wycieczkach organizowanych dla seniorów przez gminę. Z wielkim entuzjazmem włączali się w organizację różnych imprez organizowanych na terenie gminy. Uczestniczyli w koncertach i wydarzeniach kulturalnych organizowanych w Gminnym Centrum Kultury w Kłodawie. Ponadto seniorzy zorganizowali Santocki Dzień Seniora oraz Wigilię. Na stałe zagościły w grafiku klubu, zajęcia z wyplatania makramy i innych ozdób.

WNIOSKI KOŃCOWE

Gminny Ośrodek Pomocy Społecznej w Kłodawie od początku swojej działalności realizuje zadania wynikające z polityki społecznej państwa.

Głównym celem Gminnego Ośrodka Pomocy Społecznej w Kłodawie jest umożliwienie osobom oraz rodzinom przezwycięzenie trudnej sytuacji życiowych, których nie są one w stanie pokonać, wykorzystując przy tym własne uprawnienia, zasoby i możliwości.

Rok 2024 będzie dla Gminnego Ośrodka Pomocy Społecznej w Kłodawie kontynuacją realizowanych zadań i prowadzonych działań wynikających z ustaw, przyjętych gminnych programów, a także podejmowaniem nowych inicjatyw w zakresie rozwiązywania problemów społecznych, które są niezbędne, aby instytucja pomocy społecznej była efektywna i odpowiadała aktualnym problemom.

Gminny Ośrodek Pomocy Społecznej w Kłodawie pełni różnorodne funkcje, a na swoim terenie dysponuje w pełni rozeznaniem istniejących problemów, spośród których za najważniejsze należy uznać:

1. brak mieszkań socjalnych oraz placówki wsparcia dla dzieci działającej zgodnie z ustawą o wspieraniu rodziny i systemie pieczy zastępczej;
2. bezradność w sprawach opiekuńczo – wychowawczych rodziców, zwłaszcza w rodzinach wielodzietnych;
3. rosnący poziom uzależnienia od alkoholu;
4. rosnący poziom przemocy domowej;
5. brak gotowości do podjęcia pracy przez osoby długotrwale bezrobotne;
6. uzależnienie się od systemu pomocy finansowej OPS;
7. wzrost zapotrzebowania na zapewnienie całodobowej opieki osobom starszym.

Sektor Pomocy społecznej nie jest w stanie funkcjonować i skutecznie wypełniać swoich zadań bez odpowiedniego wsparcia samorządu terytorialnego, sektora zdrowotnego, sektora bezpieczeństwa, organizacji pozarządowych, itp. Tylko stała i systematyczna współpraca oraz wzajemne zrozumienie między tymi jednostkami pozwoli na skuteczne pomaganie i wdrażanie aktywnej polityki społecznej.

Należy pamiętać, że bardzo ważna jest realizacja planowanych wydatków, ale również i realizacja inwestycji społecznych, a polityka osłonowa powinna przechodzić w politykę aktywizacyjną. Sektor publiczny, w tym GOPS pełni rolę koordynatora, jak i organizatora usług, dlatego staramy się, aby nasze działania odpowiadały potrzebom jakie diagnozujemy przy wykonywaniu codziennej pracy.